

Internationales Preisverzeichnis

für Kunden der Clearstream Banking

Wichtige Mitteilung

Für die Kunden der Clearstream Banking AG, Frankfurt, ist ausschließlich die deutsche Version des Internationalen Preisverzeichnisses rechtlich verbindlich. Übersetzungen des Internationalen Preisverzeichnisses sollen lediglich die Zugänglichkeit und Kenntnisnahme der für die Geschäftsbeziehung zu Clearstream Banking AG, Frankfurt, relevanten Informationen erleichtern.

Clearstream Banking

Dokumentnummer: 6210

Erstes Publikationsdatum: August 2003

Dieses Dokument gilt, wie in den Allgemeinen Geschäftsbedingungen von CBL beschrieben, als rechtsverbindlich und unterliegt den Allgemeinen Geschäftsbedingungen, falls nicht anderweitig vermerkt.

Die in diesem Dokument enthaltenen Informationen dürfen ohne die ausdrückliche schriftliche Zustimmung von Clearstream Banking weder vervielfältigt noch in anderer Form oder für andere als interne Geschäftszwecke versandt werden. Die Bezeichnung Clearstream Banking in diesem Dokument bezieht sich gleichermaßen auf Clearstream Banking Luxemburg und Clearstream Banking Frankfurt. Der Inhalt dieses Dokuments kann nach vorheriger Mitteilung von Zeit zu Zeit geändert werden

© Copyright Clearstream Banking (2016). Alle Rechte vorbehalten.

Clearstream Banking ist ein Unternehmen der Gruppe Deutsche Börse.

Inhalt

1. Allgemeines	1
1.1 Gültigkeit	1
1.2 Rechnungswährung	1
1.3 Zahlungsbedingungen	1
1.4 Online-Zugang zu Rechnungen	1
1.5 Instrumente	1
2. Depotführung	2
2.1 Grundlegende Konzepte	2
2.2 Monatliche Berechnung des Depotwertes	6
2.3 Beispiel - Gebührenberechnung	6
2.4 Mindestgebühren für Depotführung	9
3. Wertpapierüberträge und Zahlungsaufträge	10
3.1 Gebühren für Wertpapierüberträge	10
3.2 Zahlungstransaktionen	13
3.3 Mindestgebühren für die Abwicklung	14
3.4 Weitere Auftragsgebühren	14
3.5 Finanztransaktionssteuer	15
4. Depotservice	16
4.1 Kapitalmaßnahmen	16
4.2 Quellensteuer-Reporting	17
4.3 Stimmrechtsvertretung	17
5. Bereitstellung von Daten	19
5.1 Reports	19
5.2 CreationOnline.....	22
5.3 Gebühren für CreationDirect	25
5.4 Monatliche Lizenzgebühren der Workstation	26
5.5 Gebühren für Virtual Private Network (VPN)	26
5.6 Gebühren für SWIFT FIN-Nachrichten	26
5.7 Schulungskosten	26
6. Investmentfonds-Services - Vestima CFF und Vestima	27
6.1 Fondsausgabe durch Vestima CFF	27
6.2 Ordererteilung über Vestima	28
7. Global Securities Financing	29
7.1 Automated Securities Lending and Borrowing Service (ASL)	29
7.2 ASLplus	29
7.3 Triparty Collateral Management Service	29
7.4 Triparty Pfandvereinbarung	34
8. Sonstige Gebühren	35
8.1 Reguläre Kontoführungsgebühr	35
8.2 Zusätzliche Gebühren	35
8.3 Mehrwertsteuer und sonstige Steuern	35
8.4 Primary Market Services	35
8.5 Steuerliche Gutschriftsanzeige	36
8.6 Bearbeitung TEFRA D Free-Format Message	36

8.7 Domestic Markets Monitoring Report	36
8.8 Registrar Monitoring Report	36
8.9 Income Monitoring Tool	36

Anhang 1 - Marktpreise..... 39

Alle Märkte.....	40
Argentinien.....	41
Australien.....	42
Belgien.....	43
Brasilien.....	44
Bulgarien.....	45
CFF Hosted Investmentfonds.....	46
China.....	47
Dänemark.....	48
Deutschland.....	49
Dubai (NASDAQ Dubai).....	51
Estland.....	52
Finnland.....	53
Frankreich.....	54
Georgien.....	55
Griechenland.....	56
Hongkong.....	57
Indonesien.....	58
International.....	59
Irland.....	61
Island.....	62
Israel.....	63
Italien.....	64
Japan.....	65
Kanada.....	67
Kroatien.....	68
Lettland.....	69
Litauen.....	70
Luxemburg (LuxCSD).....	71
Luxemburg (VP Lux).....	72
Malaysia.....	73
Malta.....	74
Mexiko.....	75
Neuseeland.....	76
Niederlande.....	77
Norwegen.....	78
Österreich.....	79
Philippinen.....	80
Polen.....	81
Portugal.....	82
Rumänien.....	83
Russland.....	84
Schweden.....	85
Schweiz.....	86
Singapur.....	87
Slowakische Republik.....	88
Slowenien.....	89
Spanien.....	90
Südafrika.....	91
Südkorea.....	92
Taiwan.....	93

Thailand	94
Tschechische Republik	95
Türkei	96
Ungarn	97
Uruguay	98
Vereinigtes Königreich	99
Vereinigte Staaten von Amerika	100

Leerseite

Clearstream Banking - Internationales Preisverzeichnis

1. Allgemeines

Dieses Verzeichnis enthält die von Clearstream Banking berechneten Preise. Für das deutsche Inlandsgeschäft (Domestic Business) gelten die im Preisverzeichnis Inland gesondert aufgeführten Preise.

1.1 Gültigkeit

Dieses Preisverzeichnis gilt bis auf weiteres ab dem 1. Juli 2016. Änderungen dieses Verzeichnisses werden den Kunden entsprechend mitgeteilt und auf der Clearstream Banking Internet-Seite unter www.clearstream.com zugänglich gemacht.

1.2 Rechnungswährung

Alle Leistungen werden, außer dies wird anderweitig angegeben, in Euro berechnet. Über den automatischen FX-Dienst von Clearstream Banking können Zahlungen auch in anderen Währungen vorgenommen werden.

1.3 Zahlungsbedingungen

Die Fakturierung erfolgt monatlich. Clearstream Banking benachrichtigt den Kunden am Anfang des auf den abgerechneten Zeitraum folgenden Monats über den Gesamtbetrag. Der entsprechende Betrag wird am 15. des Monats bzw. am nächstmöglichen Geschäftstag vom Kundenkonto abgebucht, falls der 15. auf ein Wochenende oder einen Tag fällt, der kein Geschäftstag von TARGET¹ ist.

1.4 Online-Zugang zu Rechnungen

Das Clearstream Billing Portal, das über unsere Internetseite einfach zu erreichen ist (www.clearstream.com unter Applications / Billing Portal), bietet Ihnen einen online Zugriff auf Ihre Rechnungen.

1.5 Instrumente

Zur Preiskalkulation sind die Instrumente in drei Kategorien unterteilt:

- Renten: Festverzinsliche Eurobonds, festverzinsliche Wandelanleihen, andere festverzinsliche Anleihen, variabel-verzinsliche Anleihen (FRN), Einlagenzertifikate (CD), Commercial Paper, Euro-Commercial Paper sowie alle anderen Schuldverschreibungen
- Aktien: Aktien, Optionsscheine, Hinterlegungszertifikate und Wertrechte
- Investmentfondsanteile

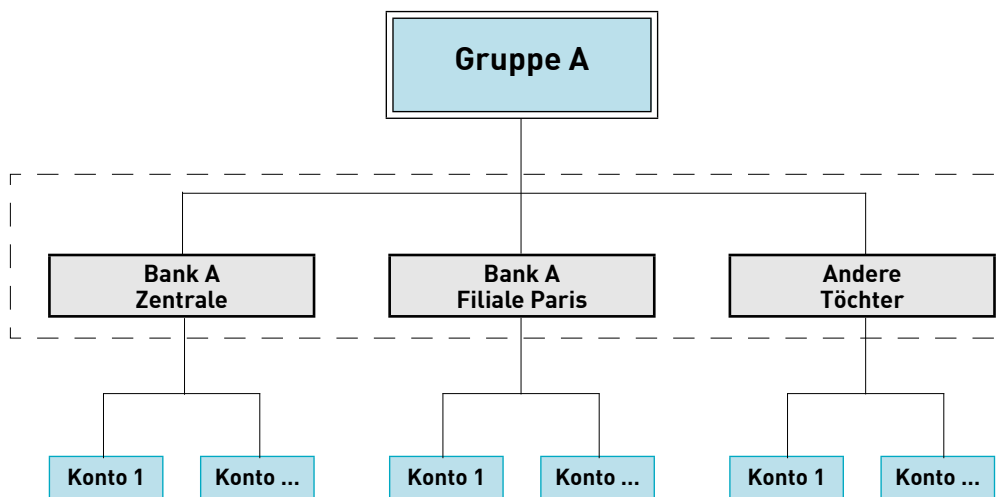
1. Trans-European Automated Real-time Gross settlement Express Transfer system.

2. Depotführung

2.1 Grundlegende Konzepte

2.1.1 Familiengruppen und Kontenzusammenlegung

Das Konzept von Familiengruppen und Kontenzusammenlegung spielt eine wichtige Rolle bei der Ermittlung der Depotführungsgebühren.



Die Gruppe umfasst die Muttergesellschaft sowie alle anderen Konzerngesellschaften, an denen die Muttergesellschaft mehr als 50 % der Anteile hält und die direkt oder indirekt von der Mutter kontrolliert werden. Kundenkonten werden automatisch einer Gruppe zugeordnet.

Rabattsystem für Familiengruppen

Die Summe der Depotvolumen einer Gruppe bestimmt, welcher Familiengruppe ein Kunde zugeordnet ist. Sämtliche Konten einer Familie profitieren von den Preisen, die für diese Familiengruppe zutreffen.

Gruppe	1	2	3	4	5	6	7	8	9	10	11
Gruppen- depotvolumen (Mrd. EUR)	≤ 2	2-6	6-14	14-22	22-48	48-90	90-150	150-220	220-300	300-380	> 380

Für jede Familiengruppe gilt eine spezifische Preisstaffelung. Je höher das Depotvolumen, desto vorteilhafter ist die Preisgestaltung, wie in Abschnitt „2.1.3 Preisstaffelung für Kernmärkte“ ausgeführt.

Unterhält ein Kunde mehrere Konten und gehört zu einer Gruppe, die ein Depotvolumen von insgesamt EUR 107 Mrd. bei Clearstream Banking unterhält, so werden für jedes dieser Konten die Gebühren berechnet, die auf die Familiengruppe 7 zutreffen.

2.1.2 Das Konzept des Kernmarktes

Zusätzlich zu dem oben beschriebenen Rabattsystem für Familiengruppen gruppiert Clearstream Banking ebenfalls die Märkte mit den höchsten Kundenumsätzen.

Diese Märkte, die insgesamt als „Kernmärkte“ bezeichnet werden, umfassen:

Internationale Wertpapiere¹	Niederlande
Deutschland	Österreich
Frankreich	Vereinigtes Königreich
Italien	Vereinigte Staaten von Amerika

1. Inländische luxemburgische Wertpapiere, die bei internationalen Depotbanken verwahrt werden, sowie Investmentfondsanteile, die bei CTA-Verwahrstellen hinterlegt sind, werden hinsichtlich der Gebührenerhebung als internationale Wertpapiere angesehen.
Eine Aufstellung der internationalen Depotbanken finden Sie auf der Clearstream-Website unter: Key Documents / ICSD / Reference Data / Depositories. Zum Downloaden können Sie auch den folgenden Link wählen: codelist.clearstream.com.

Für die Preisfindung werden alle Kernmarktinstrumente behandelt, als gehörten sie zu einem Markt.

Wie in „2.1.3 Preisstaffelung für Kernmärkte“ dargestellt, gilt eine Preisstaffelung für alle Renten im Kernmarkt, eine weitere für alle Aktien im Kernmarkt und eine dritte für alle Investmentfondsanteile im Kernmarkt.

2.1.3 Preisstaffelung für Kernmärkte

Es gibt drei separate Preisskalen für Kernmärkte: Eine für Renten, eine weitere für Aktien und eine dritte für Investmentfondsanteile. Da die Märkte zusammengefasst werden, profitieren die Kunden von wettbewerbsfähigen und erreichbaren marginalen Sätzen.

Die für Kernmärkte gültige Staffelung ist wie folgt:

Depotvolumen (Mio. EUR)		Gruppendepotvolumen (Mrd. EUR)										
von	bis	1 ≤ 2	2 2-6	3 6-14	4 14-22	5 22-48	6 48-90	7 90-150	8 150-220	9 220-300	10 300-380	11 > 380
0	750	1,39	1,38	1,24	1,15	1,11	1,10	1,09	1,08	1,07	1,06	1,05
750	2.000	1,29	1,27	1,19	1,10	0,99	0,98	0,78	0,75	0,74	0,73	0,72
2.000	6.000	—	1,08	0,98	0,89	0,76	0,72	0,64	0,62	0,59	0,59	0,59
6.000	15.000	—	—	0,87	0,78	0,69	0,66	0,63	0,59	0,53	0,53	0,52
15.000	30.000	—	—	—	0,77	0,68	0,59	0,55	0,53	0,51	0,50	0,49
30.000	60.000	—	—	—	—	0,67	0,57	0,54	0,52	0,50	0,49	0,48
60.000	130.000	—	—	—	—	—	0,55	0,53	0,51	0,49	0,48	0,47
130.000	200.000	—	—	—	—	—	—	0,51	0,50	0,48	0,47	0,46
200.000	280.000	—	—	—	—	—	—	—	0,48	0,45	0,44	0,44
> 280.000		—	—	—	—	—	—	—	—	0,44	0,42	0,40

Depotvolumen (Mio. EUR)		Gruppendepotvolumen (Mrd. EUR)									
von	bis	1 ≤ 2	2 2-6	3 6-14	4 14-22	5 22-48	6 48-90	7 90-150	8 150-220	9-11 > 220	
0	70	2,50	2,45	2,30	2,20	2,10	2,00	1,95	1,93	1,90	
70	170	2,25	2,20	2,15	2,05	1,95	1,85	1,75	1,73	1,70	
170	300	1,90	1,80	1,70	1,60	1,55	1,50	1,45	1,42	1,38	
300	600	1,75	1,70	1,65	1,58	1,52	1,46	1,42	1,38	1,30	
600	1.500	1,65	1,60	1,55	1,45	1,40	1,30	1,20	1,17	1,15	
1.500	7.000	1,60	1,55	1,50	1,40	1,35	1,25	1,15	1,05	1,04	
7.000	14.000	—	—	1,40	1,35	1,30	1,20	1,12	1,04	1,02	
> 14.000		—	—	—	1,33	1,28	1,15	1,10	1,00	1,00	

Depotvolumen (Mio. EUR)		Gruppendepotvolumen (Mrd. EUR)									
von	bis	1 ≤ 2	2 2-6	3 6-14	4 14-22	5 22-48	6 48-90	7 90-150	8 150-220	9-11 > 220	
0	70	2,32	2,20	2,15	2,10	2,02	1,88	1,72	1,68	1,65	
70	170	2,07	2,04	1,99	1,95	1,87	1,73	1,57	1,52	1,50	
170	300	1,72	1,54	1,54	1,50	1,47	1,38	1,27	1,24	1,20	
300	600	1,59	1,51	1,50	1,49	1,45	1,33	1,25	1,20	1,18	
600	1.500	1,49	1,44	1,42	1,40	1,37	1,25	1,16	1,15	1,13	
1.500	7.000	1,44	1,40	1,35	1,34	1,32	1,22	1,12	0,95	0,94	
7.000	14.000	—	—	1,34	1,32	1,27	1,18	1,09	0,94	0,93	
> 14.000		—	—	—	1,30	1,25	1,13	1,07	0,93	0,92	

2.1.4 Funktionsweise der Kernmärkte

Ein Kunde, der zu einer Gruppe gehört, die ein Depotvolumen von insgesamt EUR 50 Mrd. bei Clearstream Banking unter Verwahrung hat, profitiert von den Preisen, die für die Familiengruppe 6 gelten.

Renten		
Depotvolumen (Mio. EUR)		Gruppendepotvolumen (Mrd. EUR)
von	bis	6 48-90
0	750	1,10
750	2.000	0,98
2.000	6.000	0,72
6.000	15.000	0,66
15.000	30.000	0,59
30.000	60.000	0,57
> 60.000		0,55

Dieser Kunde unterhält ein Depot mit Kernmarkt-Renten im Gesamtwert von EUR 12 Mrd. auf seinem Hauptkonto bei Clearstream Banking. Die für Familiengruppe 6 zutreffende Preisstaffelung für Kernmarkt-Renten gilt für sämtliche Kernmarkt-Renten im Gesamtwert von EUR 12 Mrd. auf diesem Konto.

Der auf die EUR 12 Mrd. Kernmarkt-Renten anzuwendende Gebührensatz wird auf der Grundlage der entsprechenden Staffelung für das Gesamtdepotvolumen wie folgt ermittelt:

1. Die erste Tranche in Höhe von EUR 750 Mio. wird mit 1,10 Basispunkten abgerechnet.
2. Die nächste Tranche in Höhe von EUR 1.250 Mio. wird mit 0,98 Basispunkten abgerechnet, d.h. dem Satz, der für ein Depotvolumen von EUR 750 Mio. bis EUR 2.000 Mio. gilt.
3. Die nächste Tranche in Höhe von EUR 4.000 Mio. wird mit 0,72 Basispunkten abgerechnet, d.h. dem Satz, der für ein Depotvolumen von EUR 2.000 Mio. bis EUR 6.000 Mio. gilt.
4. Die letzte Tranche wird mit 0,66 Basispunkten abgerechnet, d.h. dem Satz der für ein Depotvolumen von EUR 6.000 Mio. bis EUR 15.000 Mio. gilt.

Der marginale Satz von 0,66 Basispunkten gilt für alle zusätzlich über das Konto verwahrte Kernmarkt-Renten, bis ein Gesamtdepotvolumen von EUR 15.000 Mio. überschritten wird. Ein niedrigerer Satz von 0,59 Basispunkten gilt für ein Depotvolumen, was über den Gesamtwert von EUR 15.000 Mio. hinausgeht.

Das Konzept des Kernmarktes ist besonders attraktiv, da die umsatzstärksten Märkte zur Preisgestaltung zusammengefasst werden.

2.1.5 Sonstige Märkte

Alle nicht als Kernmarkt erfasste Märkte gelten als sonstige Märkte. In diesen Märkten werden die Preise von Markt zu Markt und von Instrument zu Instrument berechnet, wobei wiederum zwischen Renten, Aktien oder Investmentfondsanteile unterschieden wird.

Einzelheiten über die für diese Märkte geltenden Preise können dem „Anhang 1 - Marktpreise“ entnommen werden.

Wenn Preise für Investmentfondsanteile nicht ausdrücklich angegeben sind, finden die Preise für Aktien Anwendung.

2.2 Monatliche Berechnung des Depotwertes

Die Gebührenberechnung für die Depotführung erfolgt anhand der folgenden Formel:

$$\frac{\text{Durchschnittlicher täglicher Depotwert im Monat multipliziert mit der Anzahl der Kalendertage des Monats}}{360} \times \text{Satz in B.P.}^1$$

360

1. Ein Basispunkt (B.P.) = 0,01 %

Der Tagesdepotwert wird nach jeder Tagverarbeitung (DTP) festgelegt und ergibt sich aus dem Nennwert der Renten. Für alle anderen Wertpapiere werden die Gebühren von anerkannten Datenanbietern bzw. von dem Agenten vor Ort oder dem von Clearstream Banking ernannten Zentralverwahrer erfasst. Falls der erfasste Wertpapierpreis unter einem bestimmten Mindestwert liegt, kann Clearstream Banking einen Standardwert ansetzen. Standardwerte sind im „Anhang 1 - Marktpreise“ aufgeführt.

Der Depotwert von Wertpapieren, die nicht auf Euro lauten, wird zu dem am Monatsende gültigen Wechselkurs in Euro umgerechnet.

2.3 Beispiel - Gebührenberechnung

Im Depotkonto des Kunden A befinden sich die folgenden Wertpapiere:

Depotbestand des Kunden A	Durchschnittlicher Depotwert (Mio. EUR)
Internationale Renten	2.000
Deutsche Renten	1.000
Finnische Aktien	275
Französische Renten	500
Italienische Aktien	1.000
Gesamt	4.775

2.3.1 Berechnung der Depotführungsgebühren

Schritt 1: Feststellung der allgemeinen Familiengruppe, welcher der Kunde angehört

Kunde A gehört der Gruppe Y an, die insgesamt ein Depotvolumen in Höhe von EUR 20 Mrd. auf allen Märkten hält, ergo zählt Kunde A zur Familiengruppe 4:

Renten		Gruppendepotvolumen (Mrd. EUR)										
Depotvolumen (Mio. EUR)		1	2	3	4	5	6	7	8	9	10	11
von	bis	≤ 2	2-6	6-14	14-22	22-48	48-90	90-150	150-220	220-300	300-380	> 380

Schritt 2: Gebührenberechnung für die Kernmärkte

1. Bündelung aller Depots in Kernmärkten nach Art der Finanzinstrumente:

Kernmarkt-Renten	Durchschnittlicher Depotwert (Mio. EUR)	Kernmarkt-Aktien	Durchschnittlicher Depotwert (Mio. EUR)
Internationale Renten	2.000	Italienische Aktien	1.000
Deutsche Renten	1.000		
Französische Renten	500		
Gesamt	3.500		1.000

2. Berechnung der Depotführungsgebühren für Kernmarkt-Renten auf Grundlage der entsprechenden Staffelskala in der für die Gruppe gültigen Preisspalte.

Für einen Monat mit 30 Tagen:

Renten				
Depotvolumen (Mio. EUR)		Gruppendepotvolumen (Mrd. EUR)	Depotvolumen (Mio. EUR)	Monatliche Gebühr (EUR)
von	bis	4 14–22		
0	750	1,15	750	7.187,50
750	2.000	1,10	1.250	11.458,33
2.000	6.000	0,89	1.500	11.125,00
6.000	15.000	0,78		
15.000	30.000	0,77		
Gesamt			3.500	29.770,83
Durchschnittlicher Satz				1,02
Marginaler Satz für zusätzliches Depotvolumen				0,89

3. Berechnung der Depotführungsgebühren für Kernmarkt-Aktien auf Grundlage der Staffelskala in der für die Gruppe gültigen Preisspalte.

Für einen Monat mit 30 Tagen:

Aktien				
Depotvolumen (Mio. EUR)		Gruppendepotvolumen (Mrd. EUR)	Depotvolumen (Mio. EUR)	Monatliche Gebühr (EUR)
von	bis	4 14-22		
0	70	2,20	70	1.283,33
70	170	2,05	100	1.708,33
170	300	1,60	130	1.733,33
300	600	1,58	300	3.950,00
600	1.500	1,45	400	4.833,33
Gesamt			1.000	13.508,32
Durchschnittlicher Satz				1,62
Marginaler Satz für zusätzliches Depotvolumen				1,45

Schritt 3: Gebührenberechnung für die sonstigen Märkte

1. Unterteilung des Depotbestandes in den sonstigen Märkten nach Instrument und Markt:

Sonstige Aktien	Durchschnittlicher Depotwert (Mio. EUR)
Finnische Aktien	275
Gesamt	275

2. Berechnung der Depotführungsgebühren auf Grundlage der entsprechenden Staffelskala für den sonstigen Markt Finnland [wie dargestellt unter „Finnland“ auf Seite 53] innerhalb der entsprechenden Preisspalte für die Gruppe:

Aktien				
Depotvolumen (Mio. EUR)		Gruppendepot- volumen (Mrd. EUR)	Depotvolumen (Mio. EUR)	Monatliche Gebühr (EUR)
von	bis			
0	50	3,77	50	1.570,33
50	100	2,30	50	958,33
100	300	1,55	175	2.260,42
Gesamt			275	4.789,08
Durchschnittlicher Satz				2,09
Marginaler Satz für zusätzliches Depotvolumen				1,55

Schritt 4: Berechnung der Depotführungsgebühren insgesamt

Die für Kernmärkte und sonstige Märkte ermittelten Depotführungsgebühren werden addiert, um die insgesamt fälligen Gebühren zu ermitteln:

Depotführungsgebühr	Monatliche Gebühr (EUR)
Gesamtgebühr für Kernmarkt-Renten	29.770,83
Gesamtgebühr für Kernmarkt-Aktien	13.508,32
Gesamtgebühr für bestimmte Aktien	4.789,08
Depotführungsgebühr insgesamt	48.068,23

2.4 Mindestgebühren für Depotführung

Es wird eine monatliche Mindestgebühr für die Depotführung von EUR 250 pro Konto in Rechnung gestellt. Falls die für ein Konto in einem Monat zahlbaren Depotführungsgebühren weniger als EUR 250 betragen, wird eine zusätzliche Gebühr verbucht, damit die Mindestgebühr erreicht wird. Liegt keine Aktivität im Bereich Custody vor, entfällt diese Mindestgebühr.

3. Wertpapierüberträge und Zahlungsaufträge

3.1 Gebühren für Wertpapierüberträge

Eine Gebühr für Wertpapierüberträge wird erhoben, wenn ein Übertrag ausgeführt wird, im Falle externer Lieferinstruktionen jedoch bereits nach erfolgreicher Disponierung und Reservierung der Stücke. Bei Investmentfondsüberträgen im Register wird die Instruktion berechnet, sobald diese zugestellt und gültig ist. Der Preis ergibt sich aus der Anzahl der Überträge, die in einem Monat ausgeführt werden.

3.1.1 Interne- und Bridgeaufträge sowie Aufträge, die aus Geschäften auf Handelsplätzen hervorgehen, die über eine Central Counterparty (CCP) ausgeführt werden

Renten und Aktien

Für zusammengefasste Abwicklungsvolumina gilt eine diskrete Rabattstaffel auf Renten und Aktien, wobei alle Märkte pro Kundenkonto zusammengefasst werden.

Die Gebühren sind wie folgt:

Interne, Bridge und CCP Renten und Aktien		
Anzahl der Überträge		Preis (EUR)
von	bis	
1	250	2,25
251	750	2,00
751	1.500	1,55
1.501	2.500	1,20
2.501	10.000	0,75
10.001	25.000	0,60
25.001	50.000	0,50
50.001	100.000	0,40
100.001	150.000	0,275
150.001	200.000	0,15
200.001	250.000	0,10
250.001	300.000	0,075
300.001	350.000	0,05
350.001	400.000	0,04
400.001	500.000	0,03
>	500.000	0,02

Interne Überträge - Investmentfonds

Für interne Überträge von Investmentfondsanteilen gilt eine separate Rabattstaffel, wobei alle Märkte pro Kundenkonto zusammengefasst werden.

Die Gebühren staffeln sich wie folgt:

Anzahl der Überträge - DvP			Anzahl der Überträge - FOP		
von	bis	Preis (EUR)	von	bis	Preis (EUR)
1	250	2,25	1	250	2,25
251	750	2,00	251	750	2,00
751	1.500	1,55	751	1.500	1,55
1.501	2.500	1,20	1.501	2.500	1,20
2.501	10.000	0,75	2.501	10.000	0,75
10.001	25.000	0,60	10.001	25.000	0,60
25.001	50.000	0,50	25.001	50.000	0,50
50.001	100.000	0,40	50.001	100.000	0,40
100.001	150.000	0,275	100.001	150.000	0,275
150.001	200.000	0,15	150.001	200.000	0,15
200.001	250.000	0,10	200.001	250.000	0,10
250.001	300.000	0,075	250.001	300.000	0,075
300.001	350.000	0,05	300.001	350.000	0,05
350.001	400.000	0,04	350.001	400.000	0,04
400.001	500.000	0,03	400.001	500.000	0,03
>	500.000	0,02	>	500.000	0,02

Bridge Überträge - Investmentfonds

Für Bridge übertrage von Investmentfondsanteilen gilt pro Markt ein separater Preis. Einzelheiten zu den Abwicklungsgebühren können "Alle Märkte" auf Seite 40 entnommen werden.

Beispiel

Kunde A führt 20.000 interne und Bridge Überträge über Clearstream Banking aus. (Diese setzen sich aus 12.000 Überträgen von Eurobonds, 4.000 Bridge Überträgen von Eurobonds, 2.000 Bridge Überträgen von deutschen Renten und 2.000 Bridge Überträgen von französischen Aktien zusammen).

Die Gebühr für diese 20.000 internen Überträge wird wie folgt mit Hilfe der jeweiligen Staffelskala berechnet, bis alle Überträge abgerechnet sind:

1. Die ersten 250 Überträge werden zu einem Preis von EUR 2,25 pro Übertrag berechnet.
2. Die nächsten 500 Überträge werden zu einem Preis von EUR 2,00 pro Übertrag berechnet.
3. Die nächsten 750 Überträge werden zu einem Preis von EUR 1,55 pro Übertrag berechnet.
4. Die nächsten 1.000 Überträge werden zu einem Preis von EUR 1,20 pro Übertrag berechnet.
5. Die nächsten 7.500 Überträge werden zu einem Preis von EUR 0,75 pro Übertrag berechnet.
6. Die letzten 10.000 Überträge werden zu einem Preis von EUR 0,60 pro Übertrag entsprechend den Angaben in der nachstehenden Tabelle berechnet:

Anzahl der Überträge		Anzahl × Preis	Monatliche Entgelte (EUR)
Von	Bis		
1	250	250 × 2,25	563
251	750	500 × 2,00	1.000
751	1.500	750 × 1,55	1.163
1.501	2.500	1.000 × 1,20	1.200
2.501	10.000	7.500 × 0,75	5.625
10.001	25.000	10.000 × 0,60	6.000
Summe		20.000	15.550

3.1.2 Externe Überträge

Der Preis für externe Überträge wird in Abhängigkeit vom jeweiligen Markt und Instrument, das heißt Renten, Aktien oder Investmentfonds, pro Kundenkonto berechnet. Wenn die Preise für Investmentfonds für einen bestimmten Markt nicht ausdrücklich angegeben sind, gelten die für Aktien berechneten Preise auch für Investmentfonds.

Einzelheiten zu den Abwicklungsgebühren können "Annex 1: Market Prices" entnommen werden.

3.1.3 Börsengeschäfte, die aus Geschäften auf Handelsplätzen hervorgehen, die nicht über eine Central Counterparty (CCP) ausgeführt werden

Börsengeschäfte sind derzeit nur für Konten verfügbar, die bei Clearstream Banking Frankfurt [CBF] eröffnet wurden. Falls Sie hierzu weitere Informationen wünschen, setzen Sie sich bitte mit Ihrem Client Services Officer oder Relationship Manager in Verbindung.

Die Gebühren für Börsengeschäfte sind wie folgt:

Börsengeschäfte	Pro Übertrag (EUR)
Börsengeschäfte [CBF]	1,75

Volumenbezogenes Rabattschema

Der volumensbezogene Rabatt wird auf das Abwicklungsentgelt gesamt angewendet.

Anzahl der Transaktionen	Rabatt
ab 40.000 im Monat	5,00 %
ab 80.000 im Monat	7,50 %
ab 100.000 im Monat	10,00 %

3.2 Zahlungstransaktionen

3.2.1 Zahlungsaufträge

Zahlungsaufträge werden in allen Währungen wie folgt berechnet:

Zahlungsaufträge	Pro Auftrag (EUR)
Alle Währungen	10,00

3.2.2 Gebühren für Avise ohne bzw. mit verspäteter Deckung

Alle Avise mit verspäteter Deckungsbereitstellung oder nicht fristgerechter Stornierung sind gemäß der folgenden Tabelle gebührenpflichtig:

Beschreibung	Zinsgebühr
Avise ohne Deckung	Die Gebühr entspricht der Nettodifferenz zwischen den Überziehungszinsen, die von der Korrespondenzbank erhoben werden, zuzüglich 0,125 % p.a. sowie den Zinsen, die Clearstream Banking durch die Übernachtplatzierung am Geldmarkt erwirtschaftet hat. Die Gebühr entfällt bei Beträgen von weniger als EUR 5 oder dem entsprechenden Gegenwert in einer anderen Währung.
Avise mit verspäteter Deckung	Die Gebühr entspricht den Überziehungszinsen, die von unserer Korrespondenzbank erhoben werden, zuzüglich 0,125 % p.a. Die Gebühr entfällt bei Beträgen von weniger als EUR 5 oder dem entsprechenden Gegenwert in einer anderen Währung.
Avise mit fehlerhafter Deckung	Falls die Zahlung bei einer anderen Clearstream Banking Korrespondenzbank eingeht als der, die auf dem Avis angegeben ist, nimmt Clearstream die Berichtigung mit der nächstmöglichen Valuta vor. Es gelten die gleichen Gebühren wie für Avise mit verspäteter Deckung (siehe oben).
Avise ohne oder mit verspäteter Deckung über Zentralbankkonten (Banque centrale du Luxembourg)	<ul style="list-style-type: none"> Für Avise, die zwischen 17:00 Uhr und 18:00 Uhr (MEZ) gedeckt werden, gilt gleichzeitige Valuta. Die Gebühr gemäß den Richtlinien des EU Bankenverbandes (European Banking Federation - FBE) zum Liquiditätsmanagement wird wie folgt berechnet: $\frac{A \times B \times C}{360}$ wobei A = Betrag in EUR, B = EZB-Lombardsatz minus Zinssatz für Einlagen, C = Zahl der Kalendertage, die so berechnet werden, als seien die Mittel am nächsten TARGET-Geschäftstag eingegangen. Avise, die bis 18:00 Uhr nicht gedeckt sind, werden als „nicht gedeckt“ geführt und spätestens um 09:00 Uhr am nächstfolgenden Geschäftstag storniert. Die Sollzinsen entsprechen den für Avise ohne Deckung fälligen Zinsen (siehe oben).

Die Gebühren werden am Tag nach der Stornierung bzw. verspäteter Deckung im Suspense Report des Kunden angezeigt. Valuta für solche Gebühren ist fünf Geschäftstage nach dem Buchungsdatum der Gebühr. Sämtliche Gebühren werden in der Währung berechnet, die im Avis angegeben ist. Liegt kein Avis vor, erfolgt eine Kontogutschrift am nächstmöglichen Valutatag.

3.2.3 Zahlungsbuchungen

Belastungen und Gutschriften auf Kundenkonten, die nicht zur Kategorie der Zahlungsaufträge zählen, sind wie folgt zu berechnen:

Zahlungsbuchungen	Belastung (EUR)	Gutschrift (EUR)
Alle Währungen	3,50	3,50

3.3 Mindestgebühren für die Abwicklung

Es wird eine monatliche Mindestgebühr von EUR 125 pro Konto für die Abwicklung in Rechnung gestellt. Falls die für ein Konto in einem Monat zahlbaren Abwicklungsgebühren weniger als EUR 125 betragen, wird eine zusätzliche Gebühr verbucht, damit die Mindestgebühr erreicht wird. Liegt keine Aktivität im Bereich Abwicklung vor, entfällt diese Mindestgebühr.

3.4 Weitere Auftragsgebühren

3.4.1 Schwebende Wertpapierüberträge

Für alle internen Wertpapierüberträge und Bridge-Überträge, die nicht innerhalb von 45 Tagen nach dem angeforderten Abwicklungsdatum abgewickelt werden, wird eine Gebühr gemäß Stufe 1 der Preise für Wertpapierabwicklung laut „Anhang 1 - Marktpreise“ fällig.

3.4.2 Stornierung von Zahlungsaufträgen und Wertpapierüberträgen

Für jeden eingereichten Auftrag, der anschließend storniert wird, wird eine Stornierungsgebühr von EUR 0,25 pro Stornierung erhoben. Für Stornierungen offener Lieferungen an den Heimatmarkt wird die Gebühr in Abhängigkeit vom jeweiligen Markt und Instrument berechnet. Die angerechneten Gebühren beziehen sich auf den Preis der ersten Tranche der externen Abwicklungsgebühren (siehe „Anhang 1 - Marktpreise“).

3.4.3 Berichtigung von Wertpapierüberträgen und Zahlungsaufträgen

Alle fehlerhaft formatierten, nach den veröffentlichten Annahmefristen erhaltenen oder manuell zu ändernden Aufträge werden wie folgt berechnet:

Berichtigung	Pro Berichtigung (EUR)
Berichtigung einer Geldkorrespondenzbankinformation	5,00
Berichtigung einer nicht STP-fähigen SWIFT-Nachricht	
Automatische Berichtigung eines fehlenden Kontos	
Automatische Berichtigung einer fehlenden Deadline	
Manuelle Berichtigung einer Kundeninstruktion	50,00
Manuelle Eingabe einer Kundeninstruktion	

3.4.4 Versandkosten

Versandkosten und andere Auslagen (einschließlich Versicherungskosten), die Clearstream Banking durch die effektive Auslieferung von Wertpapieren entstehen, werden dem Kunden weiterbelastet.

3.4.5 Single Matching Account Service

Bei Group Matching Accounts und die ihnen zugeordneten Single Matching Accounts wird für alle Wertpapiertransaktionen zusätzlich eine Gebühr von EUR 0,35 je abgewickelter Transaktion erhoben. Eine Ausnahme bilden Lieferungen frei von Zahlung zwischen Kundenkonten.

3.4.6 Manuelles Order Routing

Für manuell verarbeitete Orders wird eine Gebühr von EUR 150 erhoben.

3.4.7 Euro Night-Time Funding Link

Es wird eine Gebühr von EUR 15 für jede abgewickelte Night Time Funding Instruktion berechnet.

3.4.8 Pair-off Anfragen über SPO (Security Payment Order)

Es wird ein Entgelt in Höhe von EUR 80.00 pro SPO Instruktion erhoben.

3.5 Finanztransaktionssteuer

	EUR
Für jede gültige Steuererklärung-Frankreich	30,00
Für jede Instruktion - Frankreich	0,02

Alle Kosten, die uns von Euroclear France berechnet werden, werden dem Kunden als zusätzliche Kosten weiterberechnet.

4. Depotservice

Gebühren für Depotservice sind bei Clearstream Banking von den Gebühren für die Depotführung abgekoppelt.

Allgemeine Regeln für die Erhebung von Gebühren auf Depotservice:

- Gebühren für obligatorische Kapitalmaßnahmen (Ausgleichs-, Geld- und Rückzahlungen, Stock-Dividenden, usw.) werden pro Maßnahme, unabhängig von der Anzahl der Buchungen, die Clearstream Banking in diesem Rahmen entstehen, erhoben.
- Gebühren für freiwillige Maßnahmen, für die Kundenaufträge erforderlich sind, werden pro Kundenauftrag erhoben; im Falle der Stornierung eines Auftrages wird der Ursprungsauftrag berechnet, während der Stornoauftrag gebührenfrei bleibt.
- Wird ein Kupon auf eine Dividendenzahlung storniert, entfällt die damit verbundene Gebühr.
- Wird auf einen Kupon, eine Dividende oder eine Rückzahlung hinsichtlich internationaler Wertpapiere verzichtet, unterliegt die erforderliche Verzichtsnotice einer zusätzlichen Gebühr wie im folgenden Kapitel 4.1 aufgezeigt.

4.1 Kapitalmaßnahmen¹

Terminart	Pro Maßnahme/Auftrag (EUR)
Ausgleichszahlungen (Kompensationen) und Geldzahlungen (pro Auftrag)	3,50
Rückzahlung (alle Arten) (pro Maßnahme)	9,00
Stock-Dividende (pro Maßnahme)	9,00
Sonstige obligatorische Maßnahme (pro Maßnahme)	26,50
Freiwillige Maßnahme (pro Auftrag)	39,50
Kauf oder Verkauf von Rechten ¹ (pro Auftrag)	0,1 %
Externer Bezug von Erträgen aus Kapitalmaßnahmen (pro Auftrag)	100,00

1. Gebühren werden pro Auftrag berechnet und beinhalten Standardoptionen. Die Gebühr beträgt 0,1 % des Transaktionbetrages mit einer Mindestgebühr von EUR 26,50 und einem Maximum von EUR 500.

1. Free-Format Messages (inkl. Verzicht innerhalb des internationalen Marktes), nicht angeforderte Instruktionen und manuelle Bearbeitungen unterliegen einer zusätzlichen Gebühr:
 1. Juni 2015 - 31. Mai 2016 EUR 40,00
 1. Juni 2016 - 31. Mai 2017 EUR 100,00
 Vom 1. Juni 2017 EUR 150,00
 Vom 1. September 2015 unterliegt nach Zahltag -1 18:00 Uhr MEZ eingegangener Verzicht einer Gebühr von EUR 500.

4.2 Quellensteuer-Reporting¹

Service	Pro Antrag (EUR)
Bearbeitung von Steuerbescheinigungen/Steuererstattungsanträgen ^{1 2}	60,00
Bearbeitung der Mitteilungen über meldepflichtige Beträge nach Steuersatz ³	60,00
Ausstellung von Steuerbescheinigungen und Berichtigungen	25,00
ProAct tax reclaim service ⁴	100,00
Bescheinigung durch Clearstream ⁵	60,00
Bescheinigung durch Dritte ⁶	500,00

1. Eine zusätzliche Gebühr in Höhe von EUR 1500 wird für Steuerrückerstattungsformulare erhoben, die später als zwei Monate vor dem Annahmetermine des jeweiligen Marktes eingereicht werden. Die Bearbeitungsgebühr bei Anträgen auf Rückerstattung ist für jede Dividenden- oder Kuponzahlung, für die Steuern zurückgefordert werden, fällig.
2. Die Verarbeitung einer Erstattung der UK-Stampelsteuer (SDRT) für das Vereinigte Königreich/Irland wird mit EUR 35 pro Erstattung berechnet.
3. Zum Zwecke der Besteuerung in den USA, erheben wir pro Zahlung an einen Endbegünstigten eine Gebühr in Höhe von EUR 50 für alle erteilten Anweisungen auf außergewöhnliche NQI (Non-Qualified Intermediary) Sammelkonten.
4. Zuzüglich der Standardgebühr für die Bearbeitung von Steuererstattungsanträgen. Diese Gebühr wird auf jede Dividende oder Kuponzahlung, die im ProAct tax Antrag aufgeführt ist, erhoben.
5. Ausgestellt zusammen mit der französischen Bescheinigung 2777 oder der französischen Gutschrift pro Zahlung.
6. Dazu gehören die französischen Bescheinigung 2777, die französischen Gutschrift, die spanische Bescheinigung und andere außergewöhnliche Anfragen, um Dokumente von Dritten auszustellen, die nicht zu Clearstreams regulären Steuerdienstleistungen gehören.

4.3 Stimmrechtsvertretung²

4.3.1 Stimmrechtsvertretung über ISS³

Notifikationen

Anzahl der monatlichen Notifikationen		Preis pro Posten (EUR)
Von	Bis	
1	100	70,00
101	250	50,00
251	500	25,00
501	1,000	10,00
>	1,000	5,00

Terminart	Pro Termin (EUR)
Weisungen	kostenlos

1. Clearstream Banking behält sich das Recht vor, einen Stundensatz nach [Kapitel 8.2](#) für bestimmte Kundenanfragen zu berechnen, die den Standardservice überschreiten, und umfassende Recherchen erfordern. Dies gilt zum Beispiel für Steuerbescheinigungen über Dividenden- oder Kuponzahlungen, die mehr als sechs Monate zurückliegen, Korrekturen von MOD111, spezielle Reports (Excel US non Legal Reporting), Icelandic tax spreadsheet.
2. Auslagen gehen zu Lasten der Kunden.
3. Es werden keine weiteren Abgaben für die Verteilung der Tagesordnung, zusätzliche Dokumente, die Verwaltung von Handlungsvollmachten, die Bestellung von Eintrittskarten und die Kommunikation der Abstimmungsergebnisse erhoben.

4.3.2 Stimmrechtsvertretung - CBL

Notifikationen

Anzahl der monatlichen Notifikationen		Preis pro Posten (EUR)
Von	Bis	
1	100	70,00
101	250	50,00
251	500	25,00
501	1,000	10,00
>	1,000	5,00

Terminart	Pro Posten (EUR)
Tagesordnung	39,50
Bestellung von Eintrittskarten	39,50
Weisungen	39,50

5. Bereitstellung von Daten

5.1 Reports

Die Gebühren für Reports basieren auf den folgenden Prinzipien:

- Als Report gelten alle Informationen/Daten, die sich auf lediglich eine Kontonummer beziehen. Enthält ein Report Daten zu mehr als einem Konto, wird die Gebühr pro Konto berechnet.
- Alle Reports werden pro Report und Posten¹ berechnet.
- Ein Report ist nur dann gebührenpflichtig, wenn er mindestens einen Posten beinhaltet.
- In spezifisch gekennzeichneten Fällen ist ein tägliches Maximum an gebührenpflichtigen Reports festgelegt.
- Auf Reports, die Sie per Post/Papier oder per E-Mail erhalten, werden gemäß der Angaben unter [Kapitel 5.1.3](#) belastet.

5.1.1 Standard Reports

Für Standard Reports werden Gebühren gemäß der folgenden Tabelle berechnet:

Standard reports	Pro Report (EUR)	Pro Posten (EUR)
Corporate Action Notifications		
Corporate Action Confirmations/Income Confirmations		
Monthly Interest Scale (Monatliche Zinsstaffel)		
Securities Lending and Borrowing Commissions		
Statement of Holdings	0,80	0,04
Statement of Transactions		
Statement of Pending Transactions		
Statement of Settlement Allegements		
Statement of Intra Position Advice		
Triparty Collateral and Exposure Statement		

1. Als Posten gilt eine Transaktion bzw. eine Position auf einem Report.

5.1.2 Sonder-Reports

Sonder-Reports werden wie folgt berechnet:

Sonder-Reports	Pro Report (EUR)	Pro Posten (EUR)
Reports mit einzeln ausgewiesenen Posten		
Receive Free Confirmation		
Receive Against Payment Confirmation		
Deliver Free Confirmation		
Deliver Against Payment Confirmation		
Settlement Status and Processing Advice	0,25	0,04
Settlement Allegement		
Confirmation of Debit		
Confirmation of Credit		
Intra Position Advice		
Geld-Reports		
Money Suspense Report ¹		
Interim Money Suspense Report ¹		
Cash Balance Report	4,00	0,04
Money Statement Report		
Custody-Reports (Depotdienste)		
Income Pre-advice Report (IPAR) - Full und Delta ²	8,00	0,04
Market Claim Report (Kompensationsreport)	8,00	0,04
Urgent Uninstructed Notifications	8,00	0,04
US Withholding Tax Report	25,00	0,04
Corporate Actions Reference Data Report ³	25,00	0,50
Holdings Distribution by Markets report (PDF, XML)	25,00	0,50
Other Reports (Sonstige Reports)		
Terms and Conditions (via CreationOnline)	8,00	-
Statement of Repaired Transactions	8,00	0,04

1. Ruft ein Kunde jedoch sechzehn oder mehr Cash Suspense oder Interim Money Suspense Reports pro Tag und pro Konto auf, werden lediglich sechzehn Reports zuzüglich der Posten für alle weiteren Reports in Rechnung gestellt.
2. Ruft ein Kunde jedoch zwei oder mehrere IPAR Reports pro Tag und pro Konto auf, werden lediglich zwei Reports zuzüglich der Posten für alle weiteren Reports in Rechnung gestellt.
3. In diesem Report enthaltene Meeting Event Notifications werden gemäß Abschnitt „4.3 Stimmrechtsvertretung“ preislich berechnet.

5.1.3 Per Post/Papier oder per E-Mail bezogene Reports

Für Reports, die per Post/Papier oder per E-Mail bezogen werden, gelten die folgenden Preise:

Report Typ	Pro Report (EUR)
Alle Reports und Aufstellungen auf Kundenanfrage ¹	60,00
Externe Anfragen von Revisoren	200,00
US Withholding Tax Yearly Legal Report (1042S and 1099)	50,00
JGB quarterly reporting to Japanese authorities	12,50

1. Inkl. Kopien von Reports, Prospekt und Rechnungen.

5.1.4 Vestima^{DATA} Fund List reports (Vestima^{DATA} Fondsdaten Bericht)

Für den täglichen Bericht über Investmentfonds Referenzdaten mit delta wird monatlich eine Gebühr von EUR 1.000 erhoben.

5.1.5 Vestima^{TRACK} Bestandsübersicht /Übersicht über Bestände

Art	Preis (EUR)
Input (eingehende Information) für Kontenübersicht, Ergänzung der "Agent code information" (Agentenkennziffer)	100,00 monatlich
Output (ausgehende Information) an Transferagent für CFF zugelassene Investmentfonds	— ¹
Output (ausgehende Information) an Transferagent für nicht in CFF zugelassene Investmentfonds	300,00 monatlich ²
Output (ausgehende Information) an Distributoren (the "Boomerang")	0,05 pro gemeldeten Bestand ³

1. Enthalten bei STP-Fondsabgabe, siehe "STP-Fondsabgabe" auf Seite 27.

2. Jährlich und vorab zu bezahlen.

3. Minimum EUR 300.00 monatlich.

5.1.6 CmaX

Art	Preis (EUR)
CmaX Reportinggebühr	200,00 pro Monat pro Teilnehmercode (nur Sicherheitengeber)

5.2 CreationOnline

5.2.1 Abfragen

Die Gebühren für Abfragen basieren auf den folgenden Prinzipien:

Gebührenfreie Abfragen:

- "Reine Zählabfragen"¹
- "Aufruf weiterer Detailinformationen" zu einem Posten in der Listenansicht
- "Druck/Export aktueller Seite"; "Druck/Export ausgewählter Posten"; "Druck/Export ausgewählter einzelner Posten"

Gebührenpflichtige Abfragen:

"Druck/Export aller Seiten"; gleiche Gebühr wie bei "Art der Abfrage". Es gelten die folgenden Preise.

Art der Abfrage	Pro Abfrage/ Seite (EUR)	Pro Posten (EUR)
Wertpapierabfragen (Standard)		
Instruktion vor Freigabe	kostenlos	—
Instruktion nach Freigabe	0,25	—
Allegements	0,25	—
Matching-Instruktionen bei Allegements	0,25	—
Kontostände	0,25	—
Geldabfragen (Standard)		
Instruktion vor Freigabe	kostenlos	—
Instruktion nach Freigabe	0,25	—
Kontostände	0,25	—
Corporate Actions (Standard)		
Instruktion vor Freigabe	kostenlos	—
Instruktion nach Freigabe	0,25	—
Corporate Action Notifications	0,25	—
Corporate Action Life Cycle	0,25	—
Corporate Action Confirmations	0,25	—
Triparty Collateral Management (Standard)		
Instruktion vor Freigabe	kostenlos	—
Instruktion nach Freigabe	0,25	—
Vertragsübersicht	0,25	—
Engagement	0,25	—

1. Wenn eine Abfrage eine reine Zählabfrage ist, gibt das Ergebnis an, wieviele Posten auf der Grundlage der derzeitigen Suchkriterien abgerufen würden. Dadurch können Ihre Suchkriterien vor dem Start der Abfrage bezüglich Abruf und Anzeige von Posten verfeinert werden.

Art der Abfrage	Pro Abfrage/ Seite (EUR)	Pro Posten (EUR)
Message Exchange queries (Standard)		
Eingehende Nachrichten ¹	0,25	—
Sonderabfragen		
Income Pre-Advise (IPAR)	0,25	0,50
Steuererstattungen (inkl. US-Steuern)	0,25	0,50
Steuerbescheinigungen	0,25	0,50
Abfrage zur Nutzung von Krediten und Sicherheiten	4,00	0,04
Referenzdaten		
Corporate Actions	0,25	0,50
Währungen	kostenlos	—
Kontrahenten	kostenlos	—
Verwahrstellen	kostenlos	—
Korrespondenzbanken	kostenlos	—
Finanzinstrumente	kostenlos	—
Dashboard²		
Erste Anzeige und jede Aktualisierung der Anzeige	0,25	—

1. Eine Gebühr von EUR 0,25 wird erhoben, wenn eine neue Nachricht freigegeben und an Clearstream Banking übermittelt wird. Darüber hinaus fällt die gleiche Gebühr auch für eine Antwort auf eine eingehende Nachricht von Clearstream Banking an.
2. Eine Gebühr in Höhe von EUR 0,25 wird erhoben, wenn ein Posten über das Dashboard ausgewählt wird und das Ergebnis der folgenden Abfrage in einer Liste angezeigt wird.

5.2.2 Eingabe von Instruktionen

Nach der Freigabe wird eine Gebühr von EUR 0,25 auf jede Geld-, Triparty Repo-, Wertpapier- oder Corporate Action-Instruktion erhoben.

5.2.3 Zugriff auf CreationOnline Tools und Module

Monatliche Gebühren für die Eintragung auf CreationOnline Tools und Module pro Betriebsstelle (OU - Organisational Unit) fallen wie folgt an:

CreationOnline Tools	Pro OU/Monat (EUR)
Alerts	kostenlos
Audit tracking	kostenlos
Message Exchange	kostenlos
Reference data including basic securities and counterparties data	kostenlos
Report management	kostenlos
Report queries	kostenlos
Security/Authentication ¹	kostenlos
Tax	kostenlos
Triparty Collateral	kostenlos

1. Die Benutzung verschlüsselter Smart Cards oder P12-Beglaubigungsdaten ist kostenlos.

CreationOnline Module	Pro OU/Monat (EUR)
Cash	100,00
Custody	100,00
Securities	100,00

5.3 Gebühren für CreationDirect

CreationDirect ist die Datenübermittlungsplattform für die Übertragung von Instruktionsdateien sowie den Versand von Reports. CreationDirect ist über folgende Kommunikationsnetze verfügbar:

- das Virtual Private Network (VPN) von Clearstream Banking für Anwender von CreationDirect via VPN;
- das Internet für Anwender von CreationDirect via Internet; oder
- den SWIFTNet FileAct-Dienst für Anwender von CreationDirect via SWIFTNet.

5.3.1 Übermittlung von Instruktionen an Clearstream Banking

Die Übermittlung von Instruktionen im Format ISO 15022 an Clearstream Banking über CreationDirect ist für Kunden gebührenfrei.

5.3.2 Gebühren für Übermittlung von Clearstream Banking Reports

Über CreationDirect können Reports im Format ISO 15022 sowie in Extensible Markup Language (XML) oder Portable Document Format (PDF) versandt werden.

Gebührenfreie Testperiode

Kunden, die CreationDirect via VPN, CreationDirect via SWIFTNet¹ oder CreationDirect via Internet verwenden, können eine einmonatige gebührenfreie Testperiode in Anspruch nehmen, in der keine Gebühren für Reports oder Datenübertragungen erhoben werden. Damit soll ein reibungsloser Übergang auf diese Dienste ermöglicht werden.

Übertragungsgebühr

Die entsprechenden Gebühren für die Datenübertragung werden Anwendern von CreationDirect via VPN oder SWIFTNet unabhängig von dem für den Report genutzten Format in Rechnung gestellt.

Für Reports mit mehreren Posten wird pro Posten eine Gebühr von EUR 0,02 erhoben, für Reports mit einem Posten dagegen EUR 0,15.

Für über CreationDirect via Internet erhaltene Reports werden keine Gebühren für die Datenübertragung fällig.

In Bezug auf die Anzahl der über den CreationDirect via Internet-Dienst abgerufenen Reports besteht keine Begrenzung. Es wird jedoch eine Gebühr von EUR 0,80 erhoben, wenn derselbe Report mehr als fünfmal angezeigt oder abgerufen wird. Dies betrifft jeden Dateispeicher.

SWIFTNet FileAct Gebühren

Zu den Gebühren für CreationDirect werden dem Kunden alle Datenübermittlungsgebühren, die Clearstream Banking durch die Übermittlung von Reports über CreationDirect unter Nutzung des SWIFTNet FileAct Service an Kunden entstehen, weiterbelastet.

5.3.3 Gebühren für CreationDirect via VPN

Lizenzgebühr für CreationDirect via VPN

CreationDirect via VPN verwendet die Sterling Connect:Direct Software von IBM. Die Nutzungsgebühr für diese Software ist in der Standardlizenzgebühr der Workstation enthalten, die Kunden berechnet wird, die CreationDirect über das VPN von Clearstream Banking unter dem Windows NT- oder UNIX-Betriebssystem nutzen (siehe „5.4 Monatliche Lizenzgebühren der Workstation“).

Kunden, die andere Betriebssysteme als Windows NT oder UNIX nutzen, müssen die Lizenz für die Sterling Connect:Direct Software direkt von IBM erwerben, einschließlich der erforderlichen Schulung, der Unterstützung und der Wartung.

Installation und Schulung

Schulungen vor Ort und Unterstützung bei der Installation von CreationDirect werden mit einem Tagessatz von EUR 700 pro Person plus Spesen berechnet.

1. Sämtliche Kosten, die Clearstream Banking innerhalb dieser Testperiode von SWIFT berechnet werden, werden an den Kunden weitergegeben.

VPN-Ausrüstung

Clearstream Banking stellt keinerlei Hard- oder Software zur Verfügung, die eventuell für die VPN-Verbindung der Clearstream Banking benötigt wird. Die Spezifikationen der erforderlichen Hard- und Software sind im CreationDirect-Nutzerhandbuch angegeben, das auf der Website der Clearstream Banking unter www.clearstream.com abgerufen werden kann.

5.4 Monatliche Lizenzgebühren der Workstation

Gebühren für die Produktfamilie CreationConnect schließen das Installationspaket (eine Kopie der Dokumentation und Software, die für den Zugang zu den CreationConnect-Produkten erforderlich sind) sowie telefonische Unterstützung ein.

Die monatlichen Lizenzgebühren berechnen sich wie folgt:

Für Anwender von CreationOnline und CreationDirect:	EUR 300 pro Betriebsstelle, unabhängig von der Anzahl der gleichzeitigen Nutzer und Installationen.
---	---

5.5 Gebühren für Virtual Private Network (VPN)

Wenn Kunden einen VPN-Anschluss anstatt eines Internet-basierten Äquivalents nutzen, gibt Clearstream Banking die Kosten an die Kunden weiter. Wenn VPN für CreationDirect eingesetzt wird, werden keine Gebühren erhoben.

5.6 Gebühren für SWIFT FIN-Nachrichten

Für jede SWIFT FIN-Nachricht wird eine Gebühr von EUR 0,36 pro Nachricht erhoben.

5.7 Schulungskosten

Es werden Einführungskurse, Schulungen für Fortgeschrittene sowie kundenspezifische Schulungen und Unterstützung bei der Installation angeboten. Bitte sprechen Sie Ihren Client Services Officer bezüglich Ihrer Anforderungen sowie gegebenenfalls anfallender Kosten an.

6. Investmentfonds-Services - Vestima CFF und Vestima

6.1 Fondsausgabe durch Vestima CFF

6.1.1 STP-Fondsausgabe

Die Instruktionsgebühren der STP-fähigen Fondsausgabe werden den Fund Issuance Accounts belastet und beinhalten die folgenden Leistungen:

- Umfassende CBL Standard-Informationsdienstleistungen wie in "Bereitstellung von Daten" auf Seite 19 definiert, einschließlich Datenübertragung
- Spezielle Fondsreports (FMRS-Standardreport, VestimaTrack)
- Garantierter Zeitstempel (zuverlässige Informationsquelle)

Anzahl der Instruktionen pro Monat		STP-Fondsausgabe-Instruktion	Instruktionsgebühren der STP-fähigen Fondsausgabe für Vestima CFF Hosted Fonds
Von	Bis	Pro Instruktion (EUR)	Pro Instruktion (EUR)
1	2.500		15,00
2.501	7.500		14,00
7.501	12.500	5,00	13,00
12.501	20.000		12,00
20.001	30.000		11,00
> 30.000			10,00

6.1.2 Nicht STP-fähige Fondsausgabe

Um Fondsanlegern eine hochgradige Dienstleistungsautomation bieten zu können, werden die operativen Leistungsindikatoren von Clearstream International kontinuierlich überwacht.

Order Handling Agents sollten in den Bereichen Dienstleistungen und Auftragsabwicklungsmanagement mit der STP konform sein.

Die folgenden nicht STP-fähigen Gebühren gelten pro Fondsausgabe-Instruktion:

Nicht STP-fähige Fondsausgabe	Pro Instruktion (EUR)
Depotverwaltungs-Dienstleistungen ¹	2,00
Auftragsabwicklungsmanagement ²	1,00

1. Die STP-Auftragsabwicklung bietet täglich einen formatierten, elektronischen Transaktionen- und Holdingreport und zusätzlich die zeitnahe und konsistente Lieferung von Corporate Action Notifications.
2. Die STP-fähige Auftragsabwicklung liefert eine Auftragseingangsbestätigung mit Handelstagsinformationen und Auftragsbestätigung über den Vestima Browser.

6.2 Ordererteilung über Vestima

Monatliches Auftragsvolumen		Ordererteilung ausschließlich pro Einheit	Ordererteilung, Generierung und Abwicklung von Instruktionen bei Clearstream International pro Einheit
Von	Bis	Preis (EUR)	Preis (EUR)
1	25	Kostenlos	4,00
26	75	9,00	10,00
76	150	7,50	8,50
151	750	7,00	8,00
751	1,500	6,00	6,50
1,501	2,500	3,50	3,75
2,501	5,000	2,75	3,00
>	5,000	2,25	2,50

- Die Ordererteilung für Vestima CFF Hosted Fonds ist gebührenfrei.
- In Falle von Vestima CFF Hosted Fonds, bei denen eine Ordererteilung mit einer Generierung und Abwicklung von Instruktionen kombiniert wird, gelten die Gebühren aus Kapitel 3.1.1 Interne Überträge Investmentfonds.
- Für stornierte Aufträge wird eine Gebühr von EUR 4,00 pro storniertem Auftrag erhoben.

6.2.1 Zuschlag

Zuschlag	Pro Auftrag (EUR)
Auftragszuschlag für GB und NL ISINs	4,00
Zuschlag für telefonische Aufträge für FR ISINs	15,00
Auftragszuschlag für FI, NO, SE und US ISINs	15,00

6.2.2 Als Free-Format Message oder MT599 gesandte Aufträge

Für Aufträge, die nicht über Vestima erteilt wurden, einschließlich Aufträge, die im Zusammenhang mit dem automatischen Wiederanlageservice für Dividenden erteilt wurden, werden 0.5 % des Gesamtwertes der Aufträge in EUR mit einem Mindestpreis von EUR 150 und einem Höchstpreis von EUR 5.000 berechnet.

6.2.3 Vestima-Lizenzgebühr

Die Vestima Lizenzgebühr beträgt EUR 850,00 pro Monat.

6.2.4 Vestima Transfer Premium Service

Die feste Gebühr für den Vestima Transfer-Premium-Service beträgt EUR 1.000,00 pro Monat mit einer zusätzlichen Service-Gebühr von EUR 35,00 pro Übertrag.

7. Global Securities Financing

7.1 Automated Securities Lending and Borrowing Service (ASL)

Die Gebühren der Wertpapierleihe werden abwicklungstäglich nach Ablauf der Tagesendverarbeitung errechnet.

Die Verrechnung der ermittelten Gebühren findet pro rata temporis statt, wobei der ermittelte Betrag auf einem 360 Tage Jahr basiert. Zur Ermittlung des Gebührenbetrages werden der Marktwert des Wertpapiers sowie evtl. Stückzinsen herangezogen.

Leiheraten (Tagesendraten) werden monatlich aktualisiert und auf unserer Webseite bekanntgegeben sowie als Kundeninformation (Publication Alerts Services) versendet.

Eine Anpassung der Leiheraten (Tagesendraten) pro Währung werden monatlich überprüft, Änderungen auf unserer Webseite bekannt gegeben und als Kundeninformation (Publication Alerts Service) entsprechend verschickt.

Kundeninformationen und unser Publication Alerts Service werden in unserem Kundenhandbuch auf www.clearstream.com unter Key Documents / ICSD / Customer Handbook beschrieben.

7.1.1 Bearbeitungsgebühren

Bearbeitungsgebühren werden dem Entleiher pro Leihegeschäft wie folgt belastet:

Wert der abgewickelten Geschäfte			
≤ USD 99.999	USD 100.000 - 999.999	USD 1.000.000 - 4.999.999	≥ USD 5.000.000
EUR 2	EUR 4	EUR 8	EUR 10

7.1.2 Zusatzgebühr für Wertpapiere, deren Rückrufrist verstrichen ist

Auf alle Wertpapiere, die trotz Rückruf nicht zurückgegeben werden, wird bei Ablauf der Rückrufrist eine Strafgebühr von EUR 1.250 erhoben. Ein Anteil der Strafgebühr in Höhe von EUR 500 wird dem Verleiher gutgeschrieben. Clearstream Banking behält EUR 750 zur Deckung aller mit dem Rückruf verbundenen Verwaltungskosten.

Clearstream Banking behält sich vor, bis zum Zeitpunkt der Rückgabe der Wertpapiere weitere Gebühren an jedem vierten Geschäftstag nach Ablauf der Rückrufrist zu erheben.

7.2 ASLplus

Die Gebühren für ASLplus werden täglich auf der Grundlage von Wertpapierleihe-Sätzen berechnet, die für jedes Darlehen einzeln vereinbart werden. Der Wert des Darlehens wird am Anfang der Leihe festgelegt, und bleibt während seiner Laufzeit unverändert, sofern nicht anders angegeben ist. Der Wertpapierleihe-Satz bleibt ebenfalls unverändert, solange Clearstream Banking das Darlehen nicht neu bewertet. Die Verleiher-Erträge werden zu gleichen Teilen zwischen Clearstream Banking und dem Entleiher aufgeteilt.

Bitte sprechen Sie Ihren Relationship Officer an, um weitere Informationen zu erhalten.

7.3 Triparty Collateral Management Service

Für die folgenden Dienstleistungen werden dem Darlehensgeber und dem Darlehensnehmer Gebühren berechnet:

- Triparty Repo
- Triparty Collateral Management
- Triparty Securities Lending

7.3.1 Gebühren – Sicherheitengeber

Servicegebühr

Der Tageswert der Wertpapiere wird nach jeder Tagesverarbeitung festgelegt.

Die Servicegebühr wird täglich auf Basis des Gesamtwerts (Marktwerts)¹ der im Depot gehaltenen Sicherheiten berechnet. Die Berechnung wird gemäß der folgenden Stufenstaffelung auf jede Anlageklasse (Anleihen, Wertpapiere, Fonds und Bargeld) separat angewendet:

Marktwert (EUR Mrd.)	Anwendbarer Zinssatz (Basispunkte pro Jahr)
< 1	2,00
< 5	1,60
< 10	1,30
< 20	1,10
< 40	0,90
> 40	0,65

Die Gebühr wird täglich wie folgt berechnet:

Täglicher Marktwert der gehaltenen Wertpapiere
multipliziert mit dem Satz in BP.

360

Beträgt der gesamte Depotwert an Tag 1 bspw. EUR 0,90 Mrd. und an Tag 2 EUR 1,10 Mrd., lautet die Rechnung wie folgt:

	Marktwert (Basispunkte) (EUR Mrd.)	Anwendbarer Zinssatz (Basispunkte)	Tägliche Gebühr (EUR)
Day 1	0,90	2,00	500,00
Day 2	1,10	1,50	458,33

Die monatliche Gebühr entspricht der Summe der täglichen Gebühren. Es wird eine monatliche Mindestgebühr von EUR 1.000 für die Summe von 7.3.1 und 7.4 erhoben.

Hinweis: Die Service-Entgelte für Kontrakte mit General Collateral (GC) Baskets, die über einen zentralen Kontrahenten (CCP) gehandelt werden, finden Sie unter 7.3.4.

Depotgebühren

Bei der Berechnung von Depotgebühren werden die auf das Konto des Sicherheitenehmers übertragenen Wertpapiere eines Sicherheitengebers so behandelt, als verblieben sie auf dem Konto des Sicherheitengebers. Weitere Informationen sind unter "Depotführung" auf Seite 2 enthalten.

Gebühren für Wertpapierüberträge

Eine Abwicklungsgebühr wird für Wertpapierüberträge zwischen den Konten des Sicherheitengebers erhoben. Weitere Informationen sind unter "Gebühren für Wertpapierüberträge" auf Seite 10 enthalten.

Depotservice

Gebühren für Depotservice und Kapitalmaßnahmen in Bezug auf Wertpapiere, die als Sicherheiten gestellt werden, werden dem Sicherheitengeber belastet. Weitere Informationen sind unter "Depotservice" auf Seite 16 enthalten.

Sonstige Gebühren

Alle sonstigen Gebühren werden gemäß dem jeweils anwendbaren Absatz des Preisverzeichnisses erhoben.

1. Ggf. zuzüglich Stückzinsen

Exposure Benachrichtigung

Für jede manuell durchgeführte Exposure Benachrichtigung wird eine Gebühr von EUR 100 erhoben.

Negative Zinsen

Von Zeit zu Zeit kann infolge von spezifischen Marktbedingungen ein Guthaben bei Clearstream Banking in bestimmten Währungen einer negativen Zinsrate unterliegen. Falls negative Zinsen auf die auf Sicherheitenkonten gehaltenen Bargeldsicherheiten erhoben werden, wird der Betrag dem Sicherheitengeber in Rechnung gestellt.

7.3.2 Gebühren – Sicherheitennehmer**Servicegebühr**

Es wird keine Bearbeitungsgebühr für Triparty Repos, Triparty Collateral Management und Triparty Securities Lending erhoben.

Hinweis: Die Service-Entgelte für Kontrakte mit General Collateral (GC) Baskets, die über einen zentralen Kontrahenten (CCP) gehandelt werden, finden Sie unter 7.3.4.

Depotgebühren

Es werden keine Depotgebühren für Sicherheiten für Triparty Repos, Triparty Collateral Management oder Triparty Securities Lending berechnet.

Gebühren für Wertpapierüberträge

Es werden keine Abwicklungsgebühren für Sicherheiten für Triparty Repos, Triparty Collateral Management oder Triparty Securities Lending berechnet.

Gebühren für Depotservice und Kapitalmaßnahmen

Für Sicherheiten für Triparty Repos, Triparty Collateral Management oder Triparty Securities Lending werden keine Depotservice- bzw. Kapitalmaßnahmen-Gebühren berechnet.

Sonstige Gebühren

Alle sonstigen Gebühren werden gemäß dem jeweils anwendbaren Absatzes der Preisliste erhoben.

Exposure Benachrichtigung

Für jede manuell durchgeführte Exposure Benachrichtigung wird eine Gebühr von EUR 100 erhoben.

7.3.3 Gebühren für die Wiederverwendung von Sicherheiten**Servicegebühr**

Die Servicegebühr eines Sicherheitennehmers, der die Sicherheiten als Sicherheitengeber wiederverwendet wird, wie unter 7.3.1 beschrieben, berechnet.

Depotgebühren

Die Depotgebühr für wiederverwendete Sicherheiten wird, wie unter 7.3.1 beschrieben, berechnet und dem letzten Sicherheitengeber in der Kette in Rechnung gestellt.

Gebühren für Wertpapierüberträge

Die Gebühren für Wertpapierüberträge von wiederverwendeten Sicherheiten wird, wie unter 7.3.1 beschrieben, berechnet.

Gebühren für Depotservice und Kapitalmaßnahmen

Die Gebühren für Depotservice und Kapitalmaßnahmen für wiederverwendete Sicherheiten wird, wie unter 7.3.1 beschrieben, berechnet und dem letzten Sicherheitengeber in der Kette in Rechnung gestellt.

Sonstige Gebühren

Alle sonstigen Gebühren werden, wie unter 7.3.1 beschrieben, berechnet.

7.3.4 Entgelte für Kontrakte mit General Collateral (GC) Baskets, die über einen zentralen Kontrahenten (CCP) gehandelt werden

Servicegebühr¹

Die Servicegebühr für Kontrakte mit GC Baskets, die über einen CCP gehandelt werden, lautet wie folgt:

GC Baskets über einen CCP	Gebühr (Basispunkte)
Sicherheitsgeber ¹	0,65
Sicherheitsnehmer ²	0,65

1. Die GC Pooling Gebühr gliedert sich wie folgt:
0,20 B.P. für Allokationen zu Gunsten des Reservierungskontos (siehe 7.3.5) sowie zusätzliche 0,45 B.P. Xemac Servicegebühr.
2. Die GC Pooling Gebühr gliedert sich wie folgt:
0,20 B.P. für Allokationen zu Gunsten des Segregierungskontos sowie zusätzliche 0,45 B.P. Xemac Servicegebühr. Reguläre Depotführungsgebühren auf dem Segregierungskonto werden dem Darlehensnehmer belastet.

Aus technischen Gründen ist der Berechnungszeitraum zwischen dem 21ten des vorhergehenden Monats und dem 20ten des Abrechnungsmonats.

7.3.5 Gebühren für die Nutzung von in Creation gehaltenen Papieren in Xemac (CBF)

Servicegebühr

Die Servicegebühr für Sicherheitsgeber, die Papiere in Creation auf einem Reservierungskonto zur weiteren Nutzung über Xemac vorhalten, wird täglich mit einer Gebühr in Höhe von 0,20 B.P. basierend auf dem Marktwert² der im Reservierungskonto gehaltenen Papiere, berechnet.

Weitere Gebühren können durch die Clearstream Banking AG, Frankfurt (CBF) in Übereinstimmung mit dem Preisverzeichnis Inland für Kunden der Clearstream Banking Frankfurt erhoben werden.

Gebühren für Depotführung

Wertpapiere, die auf einem Reservierungskonto gehalten werden, werden dem Bestand des Sicherheitsgeberkontos zum Zwecke der Berechnung der Depotgebühren zugerechnet. Weitere Informationen sind unter „2. Depotführung“ enthalten.

Gebühren für Wertpapierüberträge

Eine Abwicklungsgebühr wird für Wertpapierüberträge zwischen den Konten des Sicherheitsgebers erhoben. Weitere Informationen sind unter „3.1 Gebühren für Wertpapierüberträge“ enthalten.

Gebühren für Depotservice

Gebühren für Depotservice und Kapitalmaßnahmen in Bezug auf Wertpapiere, die als Sicherheiten gestellt werden, werden dem Sicherheitsgeber belastet. Weitere Informationen sind unter „4. Depotservice“ enthalten.

Sonstige Gebühren

Alle sonstigen Gebühren werden gemäß dem jeweils anwendbaren Absatz des Preisverzeichnisses erhoben.

1. Es wird eine monatliche Mindestgebühr von EUR 2.500 erhoben.
2. Ggf. zuzüglich Stückzinsen

7.3.6 Eurosystem Triparty Collateral Management Services mit der Banque centrale de Luxembourg Servicegebühr

Mobilisierung der Sicherheiten	Gebühr (Basispunkte)	Zulasten
Domestic	0,50	Sicherheitsgeber
Cross-border	0,50	Sicherheitsgeber

Gebühren für Depotführung

Mobilisierung der Sicherheiten	Gebühr	Zulasten
Domestic	Siehe individuelle Marktpreise	Banque centrale du Luxembourg
Cross-border	Siehe individuelle Marktpreise	Sicherheitsgeber

Gebühren für Wertpapierüberträge

Eine Abwicklungsgebühr wird für Wertpapierüberträge zwischen den Konten des Sicherheitsgebers erhoben. Weitere Informationen sind unter „3.1 Gebühren für Wertpapierüberträge“ enthalten.

Gebühren für Depotservice

Gebühren für Depotservice und Kapitalmaßnahmen in Bezug auf Wertpapiere, die als Sicherheiten gestellt werden, werden dem Sicherheitsgeber belastet. Weitere Informationen sind unter „4. Depotservice“ enthalten.

Mobilisierung der Sicherheiten	Zulasten
Domestic	Banque centrale du Luxembourg
Cross-border	Sicherheitsgeber

Sonstige Gebühren

Alle sonstigen Gebühren werden gemäß dem jeweils anwendbaren Absatz des Preisverzeichnisses erhoben.

7.4 Triparty Pfandvereinbarung

Servicegebühr

Der Tageswert der Wertpapiere wird nach jeder Tagesverarbeitung festgelegt.

Die Bearbeitungsgebühr wird täglich wie folgt berechnet, basierend auf einer **Pauschalgebühr (0,25 B.P.)** und basierend auf dem Marktwert¹ der gesamten Positionen, die in den Pfandkonten verwahrt werden:

$$\frac{\text{Täglicher Marktwert der verwahrten Wertpapiere} * 0,25 \text{ Basispunkte}}{360}$$

Wenn zum Beispiel der Marktwert der Gesamtposition an Tag 1 EUR 500 Millionen entspricht, erfolgt die Berechnung wie folgt:

$$\frac{500.000.000 * 0,25 \text{ Basispunkte}}{360} = \text{EUR } 34,72$$

Die monatlichen Gesamtgebühren entsprechen der Summe der täglichen berechneten Gebühren. Es wird eine monatliche Mindestgebühr von EUR 1.500 für die Summe von 7.3.1 und 7.4 erhoben.

Negative Zinsen

Von Zeit zu Zeit kann infolge von spezifischen Marktbedingungen ein Guthaben bei Clearstream Banking in bestimmten Währungen einer negativen Zinsrate unterliegen. Falls negative Zinsen auf die auf Sicherheitenkonten gehaltenen Bargeldsicherheiten erhoben werden, wird der Betrag der Partei (Pfandgeber oder Pfandnehmer), wie in der rechtlich verbindlichen Vereinbarung festgelegt, in Rechnung gestellt.

1. Ggf. zuzüglich Stückzinsen

8. Sonstige Gebühren

8.1 Reguläre Kontoführungsgebühr

Es wird eine Kontoführungsgebühr von monatlich EUR 200 je Kundenkonto berechnet. Diese umfasst die folgenden Leistungen:

- Kontoeröffnung/Kontoführung
- Elektronischer Informationsdienst für Kundenmitteilungen und andere Veröffentlichungen
- Zugriff auf Wertpapierinformationen und Datenbanken
- Grundschulung für Kunden
- Umbrella Credit und Collateral Service (UCCS)
- Zugang zum Billing Portal der Deutschen Börse Group AG
- Zugang zum Customer Support
- Hauptniederlassungen, Zweigstellen und Tochtergesellschaften des Kunden, die mehrfache Kontenstrukturen halten, können von folgender Preisstaffelung profitieren:

Anzahl von Konten		Gebühr (EUR)
Von	Bis	
0	10	200,00
11	25	150,00
26	50	75,00
51	75	50,00
	> 75	25,00

8.2 Zusätzliche Gebühren

Alle Clearstream Banking im Kundenauftrag entstehende Kosten im Zusammenhang mit Ertragsinkasso, Steuerrückerstattungen, Eintragungen von Wertpapieren, der Umwandlung oder Ausübung von Rechten, Abwicklungsstrafgebühren, Porto und Versandkosten usw. werden direkt dem Kunden weiterbelastet.

Clearstream Banking behält sich das Recht vor, einen Stundensatz von EUR 197 für bestimmte Kundenanfragen zu berechnen, die umfassende Recherchen oder außergewöhnliche Tätigkeiten (z. B. manuelle Einrichtung von unvorhergesehenen Kundeninstruktionen) erfordern.

8.3 Mehrwertsteuer und sonstige Steuern

Die angegebenen Gebühren bzw. Kosten verstehen sich exklusive Mehrwertsteuer oder sonstiger Steuern.

8.4 Primary Market Services

European Pre-Issuance Messaging (EPIM) Service

Im Zusammenhang mit der Zuweisung der ISIN berechnet Clearstream jede einzelne Nachricht, die an Händler, Emissions- und Zahlstellen versandt wird, wie folgt:

Tägliches Ausgabevolumen für ISIN-bezogene Nachrichten (DIR, IIR, IAD)	Kosten pro Nachricht (EUR)
0 bis 50	2,00
51 bis 100	1,50
Mehr als 100	1,00
Sonstige Nachrichten	2,00

Alle Gebühren gehen zu Lasten des Nachrichtenabsenders mit Ausnahme von IAD Nachrichten, bei denen die Empfänger ebenfalls belastet werden.

8.5 Steuerliche Gutschriftsanzeige

8.5.1 Antrag binnen 13 Monaten nach Zahltag

EUR 60

8.5.2 Antrag zwischen 13 und 24 Monaten nach Zahltag gestellt

EUR 120

8.5.3 Antrag über 24 Monate nach Zahltag gestellt

EUR 180

8.6 Bearbeitung TEFRA D Free-Format Message

Wenn für TEFRA D-Besitzerklärungen eine SWIFT Free-Format-Message (MT299, MT599, MT568), ein Fax oder eine CreationOnline-Free-Format-Message über Message Exchange anstatt einer standardisierten MT565 Instruktion oder einer Corporate Action Antwort über Creation Online eingeht, wird eine manuelle Bearbeitungsgebühr von EUR 150 pro ISIN für die sich daraus ergebenden Maßnahmen berechnet.

8.7 Domestic Markets Monitoring Report

Eine jährliche Gebühr von EUR 10,000 fällt zum Ende jedes Jahres an. (Sollte das entsprechende Konto innerhalb des Jahres geschlossen werden, fällt der volle Betrag bei der Schließung an.)

8.8 Registrar Monitoring Report

Die Gebühren werden pro angemeldeten Konto verrechnet.

Posten	Preis (EUR)
Pro gemeldeten Agenten (Transfer Agent, Registergesellschaft), der von einem OECD Mitgliedstaat operiert	25,00 pro Monat
Pro gemeldeten Agenten (Transfer Agent, Registergesellschaft), der von einem OECD Nichtmitgliedstaat operiert	75,00 pro Monat
Mindestservicegebühr ¹	10.000,00 pro Monat

1. Die Mindestservicegebühr wird zum Beginn eines jeden Jahres verrechnet. Für Report-Anmeldungen, die innerhalb des Jahres beginnen, wird die Mindestservicegebühr pro rata für die restlichen Monate des Jahres angewandt. Gebühren pro gemeldeten Agenten, die höher als die Mindestservicegebühr sind, werden bei der Mindestservicegebühr des folgenden Jahres angewandt.

8.9 Income Monitoring Tool

Eine Remote-Installationsgebühr von EUR 1000 wird bei der Beantragung erhoben.

Eine monatliche Gebühr von EUR 1000 wird erhoben. Für die ersten drei Monate wird ein Rabatt von 50 % gewährt.

Leerseite

Anhang 1 - Marktpreise

Im folgenden Abschnitt werden die Abwicklungs- und Depotführungsgebühren für die einzelnen Märkte dargestellt.

Kernmärkte-Konzept für Depotführung

Für die Preisfindung werden alle Kernmarktinstrumente als zu einem einzigen Markt gehörig betrachtet. Es gilt eine Staffelskala für die Summe aller Kernmarkt-Renten, eine weitere für die Summe aller Kernmarkt-Aktien und eine dritte für die Summe aller Kernmarkt-Investmentfondsanteile.

Die Kernmärkte sind wie folgt:

Internationale Wertpapiere¹	Niederlande
Deutschland	Österreich
Frankreich	Vereinigtes Königreich
Italien	Vereinigte Staaten von Amerika

1. Alle inländischen Luxemburger Wertpapiere werden als internationale Wertpapiere angesehen; weitere Informationen hierzu finden Sie unter „2.1.2 Das Konzept des Kernmarktes“ auf Seite 3.

Die Depotführungsgebühren sind auf der für den entsprechenden Markt geltenden Seite für jeden einzelnen Kernmarkt besonders hervorgehoben, um darauf hinzuweisen, dass Bestände in diesen Kategorien vor der Gebührenberechnung zusammengefasst werden sollten.

Gebühren für interne Wertpapierüberträge

Für interne Transaktionen wird ein Gebührensatz für Renten und Aktien erhoben, der pro Kundenkonto für alle Märkte gilt. Eine separate Staffelskala gilt für interne Transaktionen in Investmentfondsanteilen, wobei ebenfalls alle Märkte pro Kundenkonto zusammengefasst werden. Um dieses deutlich darzustellen, sind die Abwicklungsgebühren auf allen Marktseiten dieses Anhangs besonders hervorgehoben.

Alle Märkte

Wertpapierüberträge Preise in EUR pro Instruktion

Intern und Bridge Renten und Aktien ¹			Intern Fonds			Bridge Fonds
Von	Bis	Preis	Von	Bis	Preis	Preis
1	250	2,25	Bitte beachten Sie Abschnitt 3.1.1 Interne Überträge - Investmentfonds			8,00
251	750	2,00				
751	1.500	1,55				
1,501	2.500	1,20				
2,501	10.000	0,75				
10,001	25.000	0,60				
25,001	50.000	0,50				
50,001	100.000	0,40				
100,001	150.000	0,275				
150,001	200.000	0,15				
200,001	250.000	0,10				
250,001	300.000	0,075				
300,001	350.000	0,05				
350,001	400.000	0,04				
400,001	500.000	0,03				
>500.000		0,02				

1. Die oben genannten Entgelte gelten für zusammengefasste interne und Bridge Überträge von Renten und Aktien für alle Märkte.

Argentinien Wertpapierüberträge

Preise in EUR pro Instruktion.

Intern			Extern					
Renten und Aktien			Renten			Aktien		
Von	Bis	Preis	Von	Bis	Preis	Von	Bis	Preis
Siehe "Alle Märkte" auf Seite 40			1	15	42,00	1	15	42,00
			16	60	41,00	16	60	41,00
			> 60		40,00	> 60		40,00

Bridge	
Siehe "Alle Märkte" auf Seite 40	Siehe "Alle Märkte" auf Seite 40

Depotführung

Standardpreis: EUR 2,00. Preise in Basispunkten pro Jahr.

	Depotvolumen (Mio. EUR)		Gruppendepotvolumen (Mrd. EUR)								
	Von	Bis	1 ≤ 2	2 2-6	3 6-14	4 14-22	5 22-48	6 48-90	7 90-150	8 150-220	9 > 220
Renten 1	0	50	18,00	17,90	17,82	17,77	17,70	17,55	17,20	16,65	16,00
	50	100	16,00	15,66	15,50	14,88	14,70	14,50	14,45	14,40	13,50
	100	300	15,00	14,60	14,00	13,66	13,00	12,55	12,40	11,60	11,55
	300	500	14,00	12,80	12,40	11,90	11,70	11,50	11,30	11,10	10,50
	500	1.000	12,20	11,66	11,50	10,80	10,50	10,30	10,00	9,80	9,60
	> 1.000		12,00	11,50	11,10	10,70	10,40	10,00	9,80	9,60	9,50
Aktien	0	50	18,00	17,93	17,84	17,77	17,70	17,55	17,20	16,65	16,00
	50	100	16,00	15,75	15,50	15,25	15,00	14,75	14,45	14,40	13,75
	100	300	15,00	14,70	14,33	13,90	13,50	13,10	12,70	12,30	11,90
	300	500	14,00	12,90	12,60	12,30	12,00	11,70	11,40	11,10	10,50
	500	1.000	12,20	12,00	11,80	11,50	11,20	10,80	10,30	10,10	9,90
	> 1.000		12,00	11,50	11,10	10,70	10,50	10,20	10,10	10,00	9,75

1. Depotgebühren werden auf den Restwert des Wertpapiers erhoben. Der Restwert berücksichtigt den Tilgungsprozess und ist gleich oder liegt unter Pari.

Australien

Wertpapierüberträge

Preise in EUR pro Instruktion.

Intern			Extern								
Renten und Aktien			Renten			Aktien			Fonds		
Von	Bis	Preis	Von	Bis	Preis	Von	Bis	Preis	Von	Bis	Preis
Siehe "Alle Märkte" auf Seite 40			1	15	39,00	1	15	50,00	1	15	50,00
			16	35	38,00	16	60	48,00	16	60	48,00
			36	120	37,00	61	120	47,00	61	120	47,00
			121	280	36,00	121	280	46,00	121	280	46,00
			> 280		35,00	> 280		45,00	> 280		45,00
Fonds			Siehe "Alle Märkte" auf Seite 40			Bridge			Nicht anwendbar		
Siehe "Alle Märkte" auf Seite 40			Siehe "Alle Märkte" auf Seite 40			Nicht anwendbar			Nicht anwendbar		

Depotführung

Standardpreis: EUR 0,10. Preise in Basispunkten pro Jahr.

	Depotvolumen (Mio. EUR)		Gruppendepotvolumen (Mrd. EUR)								
	Von	Bis	1 ≤ 2	2 2-6	3 6-14	4 14-22	5 22-48	6 48-90	7 90-150	8 150-220	9 > 220
Renten	0	50	1,75	1,69	1,63	1,57	1,51	1,45	1,37	1,29	1,20
	50	100	1,35	1,33	1,29	1,26	1,22	1,17	1,15	1,11	1,05
	100	300	1,30	1,22	1,17	1,13	1,09	1,07	1,06	1,05	1,04
	300	500	1,23	1,14	1,10	1,08	1,07	1,05	1,04	1,03	1,02
	500	1.000	1,18	1,10	1,09	1,07	1,06	1,04	1,03	1,02	1,01
	1.000	2.000	1,16	1,09	1,08	1,06	1,05	1,03	1,02	1,01	1,00
	> 2.000		1,14	1,08	1,07	1,05	1,04	1,02	1,01	1,00	0,99
Aktien	0	30	7,75	7,50	7,25	7,00	6,75	6,50	6,25	6,00	5,75
	30	75	7,00	6,75	6,50	6,25	6,00	5,75	5,50	5,25	5,00
	75	150	6,50	6,25	6,00	5,75	5,50	5,25	5,00	4,75	4,50
	150	300	6,25	6,00	5,75	5,50	5,25	5,00	4,75	4,50	4,25
	300	1.500	6,00	5,75	5,50	5,25	5,00	4,75	4,50	4,25	4,00
	> 1.500		5,75	5,50	5,25	5,00	4,75	4,50	4,25	4,00	3,75
	Fonds	0	30	7,75	7,50	7,25	7,00	6,75	6,50	6,25	6,00
30		75	7,00	6,75	6,50	6,25	6,00	5,75	5,50	5,25	5,00
75		150	6,50	6,25	6,00	5,75	5,50	5,25	5,00	4,75	4,50
150		300	6,25	6,00	5,75	5,50	5,25	5,00	4,75	4,50	4,25
300		1.500	6,00	5,75	5,50	5,25	5,00	4,75	4,50	4,25	4,00
> 1.500			5,75	5,50	5,25	5,00	4,75	4,50	4,25	4,00	3,75

Belgien Wertpapierüberträge

Preise in EUR pro Instruktion.

Intern			Extern								
Renten und Aktien			Renten			Aktien			Fonds		
Von	Bis	Preis	Von	Bis	Preis	Von	Bis	Preis	Von	Bis	Preis
Siehe "Alle Märkte" auf Seite 40			1	15	16,50	1	15	33,50	1	15	33,50
			16	35	13,00	16	60	29,00	16	60	29,00
			36	120	11,50	61	120	27,00	61	120	27,00
			121	280	11,00	121	280	26,00	121	280	26,00
			> 280		10,00	281	550	25,00	281	550	25,00
						> 550		24,00		> 550	24,00
Fonds			Bridge			Bridge			Bridge		
Siehe "Alle Märkte" auf Seite 40			Siehe "Alle Märkte" auf Seite 40			Siehe "Alle Märkte" auf Seite 40			Siehe "Alle Märkte" auf Seite 40		

Depotführung

Standardpreis: EUR 12,00. Preise in Basispunkten pro Jahr.

	Depotvolumen (Mio. EUR)		Gruppendepotvolumen (Mrd. EUR)								
	Von	Bis	1 ≤ 2	2 2-6	3 6-14	4 14-22	5 22-48	6 48-90	7 90-150	8 150-220	9 > 220
Renten	0	100	1,77	1,75	1,67	1,60	1,55	1,47	1,40	1,28	1,20
	100	300	1,35	1,33	1,29	1,26	1,22	1,17	1,14	1,10	1,04
	300	750	1,30	1,27	1,22	1,18	1,09	1,07	1,04	1,03	1,03
	750	1.500	1,23	1,14	1,12	1,08	1,07	1,05	1,03	1,03	1,01
	1.500	3.000	1,18	1,10	1,08	1,07	1,06	1,04	1,02	1,02	1,01
	3.000	5.000	1,16	1,09	1,08	1,07	1,06	1,03	1,01	1,01	1,00
	> 5.000		1,14	1,08	1,07	1,06	1,05	1,02	1,00	1,00	1,00
Aktien	0	30	2,77	2,73	2,69	2,65	2,60	2,55	2,48	2,40	2,30
	30	75	2,30	2,28	2,22	2,20	2,15	2,10	2,05	1,90	1,77
	75	150	1,85	1,78	1,75	1,70	1,65	1,60	1,50	1,45	1,43
	150	300	1,80	1,75	1,70	1,63	1,55	1,46	1,40	1,38	1,36
	300	1.500	1,75	1,69	1,63	1,52	1,45	1,40	1,38	1,36	1,34
	> 1.500		1,72	1,65	1,55	1,45	1,40	1,38	1,35	1,32	1,30
Fonds	0	70	2,32	2,20	2,15	2,10	2,02	1,88	1,72	1,68	1,65
	70	170	2,07	2,04	1,99	1,95	1,87	1,73	1,57	1,52	1,50
	170	300	1,72	1,54	1,54	1,50	1,47	1,38	1,27	1,24	1,20
	300	600	1,59	1,51	1,50	1,49	1,45	1,33	1,25	1,20	1,18
	600	1.500	1,49	1,44	1,42	1,40	1,37	1,25	1,16	1,15	1,13
	1.500	7.000	1,44	1,40	1,35	1,34	1,32	1,22	1,12	0,95	0,94
	7.000	14.000	—	—	1,34	1,32	1,27	1,18	1,09	0,94	0,93
	> 14.000		—	—	—	1,30	1,25	1,13	1,07	0,93	0,92

Brasilien

Wertpapierüberträge Preise in EUR pro Instruktion.

Intern			Extern					
Renten und Aktien			Renten			Aktien		
Von	Bis	Preis	Von	Bis	Preis	Von	Bis	Preis
Siehe "Alle Märkte" auf Seite 40			0	250	10,00	0	250	10,00
			250	500	8,00	250	500	8,00
			> 500		6,00	> 500		6,00

Bridge	
Nicht anwendbar	Nicht anwendbar

Depotführung

Standardpreis: EUR 2,00. Preise in Basispunkten pro Jahr.

	Depotvolumen (Mio. EUR)		Gruppendepotvolumen (Mrd. EUR)								
	Von	Bis	1 ≤ 2	2 2-6	3 6-14	4 14-22	5 22-48	6 48-90	7 90-150	8 150-220	9 > 220
Renten	0	100	6,00	5,90	5,80	5,70	5,60	5,50	5,40	5,30	5,20
	100	250	5,70	5,60	5,50	5,40	5,30	5,20	5,10	5,00	4,90
	250	500	5,40	5,30	5,20	5,10	5,00	4,90	4,80	4,70	4,60
	500	1,000	5,10	5,00	4,90	4,80	4,70	4,60	4,50	4,40	4,30
	> 1.000		4,80	4,70	4,60	4,50	4,40	4,30	4,20	4,10	4,00
Aktien	0	100	6,50	6,40	6,30	6,20	6,10	6,00	5,90	5,80	5,70
	100	250	6,20	6,10	6,00	5,90	5,80	5,70	5,60	5,50	5,40
	250	500	5,90	5,80	5,70	5,60	5,50	5,40	5,30	5,20	5,10
	500	1,000	5,60	5,50	5,40	5,30	5,20	5,10	5,00	4,90	4,80
	> 1.000		5,30	5,20	5,10	5,00	4,90	4,80	4,70	4,60	4,50

Bulgarien

Wertpapierüberträge Preise in EUR pro Instruktion.

Intern			Extern					
Renten und Aktien			Renten			Aktien		
Von	Bis	Preis	Von	Bis	Preis	Von	Bis	Preis
Siehe "Alle Märkte" auf Seite 40			0	100	30,00	0	100	32,50
			100	250	27,50	100	250	30,00
			> 250		25,00	> 250		27,50
			Bridge					
			Nicht anwendbar			Nicht anwendbar		

Depotführung

Standardpreis: EUR 2,00. Preise in Basispunkten pro Jahr.

	Depotvolumen (Mio. EUR)		Gruppendepotvolumen (Mrd. EUR)								
	Von	Bis	1 ≤ 2	2 2-6	3 6-14	4 14-22	5 22-48	6 48-90	7 90-150	8 150-220	9 > 220
Renten	0	50	6,00	5,90	5,80	5,70	5,60	5,50	5,40	5,30	5,20
	50	100	5,55	5,45	5,35	5,25	5,15	5,05	4,95	4,85	4,75
	100	150	5,10	5,00	4,90	4,80	4,70	4,60	4,50	4,40	4,30
	150	250	4,65	4,55	4,45	4,35	4,25	4,15	4,05	3,95	3,85
	> 250		4,20	4,10	4,00	3,90	3,80	3,70	3,60	3,50	3,40
Aktien	0	50	8,00	7,88	7,76	7,64	7,52	7,40	7,28	7,16	7,04
	50	100	7,20	7,08	6,96	6,84	6,72	6,60	6,48	6,36	6,24
	100	150	6,40	6,28	6,16	6,04	5,92	5,80	5,68	5,56	5,44
	150	250	5,60	5,48	5,36	5,24	5,12	5,00	4,88	4,76	4,64
	> 250		4,80	4,68	4,56	4,44	4,32	4,20	4,08	3,96	3,84

CFF Hosted Investmentfonds

Wertpapierüberträge Preise in EUR pro Instruktion.

Intern			Extern		
Fonds			Fonds		
Von	Bis	Preis	Von	Bis	Preis
Siehe "Interne Überträge - Investmentfonds" auf Seite 11			1	50	28,50
			51	150	26,00
			151	500	25,00
			501	1.500	24,00
			1.501	2.750	20,00
			2.751	5.000	12,00
			> 5.000		10,00

Bridge
Siehe "Alle Märkte" auf Seite 40

Depotführung

Standardpreis: EUR 2,00. Preise in Basispunkten pro Jahr.

	Depotvolumen (Mio. EUR)		Gruppendepotvolumen (Mrd. EUR)								
	Von	Bis	1 ≤ 2	2 2-6	3 6-14	4 14-22	5 22-48	6 48-90	7 90-150	8 150-220	9 > 220
Fonds	0	10.000	0,080	----->							
	10.000	25.000	0,070	----->							
	25.000	50.000	0,055	----->							
	50.000	75.000	0,040	----->							
	75.000	150.000	0,025	----->							
	> 150.000		0,020	----->							

Hosting für Fund Issuance Accounts

Für Fund Issuance Accounts wird eine Hostinggebühr von 0,10 Basispunkten berechnet.

China

Wertpapierüberträge Preise in EUR pro Instruktion.

Intern			Extern					
Renten und Aktien			Renten			Aktien		
Von	Bis	Preis	Von	Bis	Preis	Von	Bis	Preis
Nicht anwendbar			Nicht anwendbar			1	15	60,00
						16	60	57,00
						> 60		55,00
						Nicht anwendbar		
						Nicht anwendbar		

Depotführung

Standardpreis: EUR 2,00. Preise in Basispunkten pro Jahr.

	Depotvolumen (Mio. EUR)		Gruppendepotvolumen (Mrd. EUR)								
	Von	Bis	1 ≤ 2	2 2-6	3 6-14	4 14-22	5 22-48	6 48-90	7 90-150	8 150-220	9 > 220
Renten			Nicht anwendbar								
Aktien	0	10	20,00	19,60	19,20	18,80	18,40	18,00	17,60	17,20	16,80
	10	30	19,30	18,90	18,50	18,10	17,70	17,30	16,90	16,50	16,10
	30	75	18,60	18,20	17,80	17,40	17,00	16,60	16,20	15,80	15,40
	75	300	17,90	17,50	17,10	16,70	16,30	15,90	15,50	15,10	14,70
	> 300		17,20	16,80	16,40	16,00	15,60	15,20	14,80	14,40	14,00

Dänemark

Wertpapierüberträge

Preise in EUR pro Instruktion.

Intern			Extern								
Renten und Aktien			Renten			Aktien			Fonds		
Von	Bis	Preis	Von	Bis	Preis	Von	Bis	Preis	Von	Bis	Preis
Siehe "Alle Märkte" auf Seite 40			1	15	27,50	1	15	27,50	1	15	27,50
			16	35	22,50	16	60	22,50	16	60	22,50
			36	120	21,75	61	120	21,75	61	120	21,75
			121	280	21,50	121	280	21,50	121	280	21,50
			281	550	21,25	281	550	21,25	281	550	21,25
			> 550		21,00	> 550		21,00	> 550		21,00
Fonds			Siehe "Alle Märkte" auf Seite 40			Siehe "Alle Märkte" auf Seite 40			Siehe "Alle Märkte" auf Seite 40		
Siehe "Alle Märkte" auf Seite 40			Siehe "Alle Märkte" auf Seite 40			Siehe "Alle Märkte" auf Seite 40			Siehe "Alle Märkte" auf Seite 40		

Depotführung

Standardpreis: EUR 2,00. Preise in Basispunkten pro Jahr.

	Depotvolumen (Mio. EUR)		Gruppendepotvolumen (Mrd. EUR)								
	Von	Bis	1 ≤ 2	2 2-6	3 6-14	4 14-22	5 22-48	6 48-90	7 90-150	8 150-220	9 > 220
Renten	0	100	1,58	1,54	1,50	1,46	1,40	1,36	1,32	1,26	1,18
	100	300	1,52	1,48	1,42	1,38	1,36	1,34	1,30	1,25	1,10
	300	750	1,34	1,28	1,26	1,22	1,20	1,18	1,05	0,95	0,90
	750	1.500	1,25	1,22	1,20	1,12	1,10	0,95	0,90	0,82	0,78
	1.500	3.000	1,18	1,14	1,12	1,10	1,02	0,94	0,88	0,80	0,77
	3.000	5.000	1,15	1,10	1,05	0,99	0,85	0,80	0,77	0,76	0,75
	> 5.000		1,10	1,05	1,00	0,90	0,80	0,77	0,74	0,72	0,70
Aktien	0	10	3,50	3,40	3,30	3,20	3,10	2,98	2,83	2,70	2,57
	10	30	3,13	3,00	2,88	2,75	2,63	2,53	2,42	2,30	2,18
	30	50	2,75	2,63	2,50	2,38	2,25	2,13	2,05	1,95	1,90
	50	300	2,38	2,25	2,19	2,13	2,06	2,00	1,95	1,90	1,85
	300	750	2,25	2,19	2,13	2,06	2,00	1,94	1,89	1,85	1,82
	> 750		2,19	2,13	2,06	2,00	1,94	1,88	1,85	1,80	1,80
	Fonds	0	70	2,32	2,20	2,15	2,10	2,02	1,88	1,72	1,68
70		170	2,07	2,04	1,99	1,95	1,87	1,73	1,57	1,52	1,50
170		300	1,72	1,54	1,54	1,50	1,47	1,38	1,27	1,24	1,20
300		600	1,59	1,51	1,50	1,49	1,45	1,33	1,25	1,20	1,18
600		1.500	1,49	1,44	1,42	1,40	1,37	1,25	1,16	1,15	1,13
1.500		7.000	1,44	1,40	1,35	1,34	1,32	1,22	1,12	0,95	0,94
7.000		14.000	—	—	1,34	1,32	1,27	1,18	1,09	0,94	0,93
> 14.000			—	—	—	1,30	1,25	1,13	1,07	0,93	0,92

Deutschland Wertpapierüberträge

Preise in EUR pro Instruktion.

Intern			Extern ¹								
Renten und Aktien			Renten			Aktien ²			Fonds		
Von	Bis	Preis	Von	Bis	Preis	Von	Bis	Preis	Von	Bis	Preis
Siehe "Alle Märkte" auf Seite 40			1	35	6,50	1	15	8,50	1	15	8,50
			36	120	2,40	16	60	6,50	16	60	6,50
			121	550	2,20	61	120	5,50	61	120	5,50
			551	1.100	1,70	121	280	5,05	121	280	5,05
			1.101	2.500	1,50	281	550	4,70	281	550	4,70
			> 2.500		1,40	551	2.500	4,40	551	2.500	4,40
						> 2.500		3,70	> 2.500		3,70
Fonds			Bridge			Bridge			Bridge		
Siehe "Alle Märkte" auf Seite 40			Siehe "Alle Märkte" auf Seite 40			Siehe "Alle Märkte" auf Seite 40			Siehe "Alle Märkte" auf Seite 40		

1. Auf physische Lieferungen von Wertpapieren wird eine Gebühr von EUR 30 pro Lieferung erhoben.
2. Für die Abwicklung von CASCADE-RS-fähigen Namensaktien werden EUR 20 pro Auftrag berechnet.

Depotführung

Standardpreis: EUR 2,00. Preise in Basispunkten pro Jahr.

Depotvolumen (Mio. EUR)	Gruppendepotvolumen (Mrd. EUR)												
	1	2	3	4	5	6	7	8	9	10	11		
Von	Bis	≤ 2	2-6	6-14	14-22	22-48	48-90	90-150	150-220	220-300	300-380	> 380	
Renten	0	750	1,39	1,38	1,24	1,15	1,11	1,10	1,09	1,08	1,07	1,06	1,05
	750	2.000	1,29	1,27	1,19	1,10	0,99	0,98	0,78	0,75	0,74	0,73	0,72
	2.000	6.000	—	1,08	0,98	0,89	0,76	0,72	0,64	0,62	0,59	0,59	0,59
	6.000	15.000	—	—	0,87	0,78	0,69	0,66	0,63	0,59	0,53	0,53	0,52
	15.000	30.000	—	—	—	0,77	0,68	0,59	0,55	0,53	0,51	0,50	0,49
	30.000	60.000	—	—	—	—	0,67	0,57	0,54	0,52	0,50	0,49	0,48
	60.000	130.000	—	—	—	—	—	0,55	0,53	0,51	0,49	0,48	0,47
	130.000	200.000	—	—	—	—	—	—	0,51	0,50	0,48	0,47	0,46
	200.000	280.000	—	—	—	—	—	—	—	0,48	0,45	0,44	0,44
> 280.000		—	—	—	—	—	—	—	—	0,44	0,42	0,40	
Aktien	0	70	2,50	2,45	2,30	2,20	2,10	2,00	1,95	1,93	1,90		
	70	170	2,25	2,20	2,15	2,05	1,95	1,85	1,75	1,73	1,70		
	170	300	1,90	1,80	1,70	1,60	1,55	1,50	1,45	1,42	1,38		
	300	600	1,75	1,70	1,65	1,58	1,52	1,46	1,42	1,38	1,30		
	600	1.500	1,65	1,60	1,55	1,45	1,40	1,30	1,20	1,17	1,15		
	1.500	7.000	1,60	1,55	1,50	1,40	1,35	1,25	1,15	1,05	1,04		
	7.000	14.000	—	—	1,40	1,35	1,30	1,20	1,12	1,04	1,02		
	> 14.000		—	—	—	1,33	1,28	1,15	1,10	1,00	1,00		
Fonds	0	70	2,32	2,20	2,15	2,10	2,02	1,88	1,72	1,68	1,65		
	70	170	2,07	2,04	1,99	1,95	1,87	1,73	1,57	1,52	1,50		
	170	300	1,72	1,54	1,54	1,50	1,47	1,38	1,27	1,24	1,20		
	300	600	1,59	1,51	1,50	1,49	1,45	1,33	1,25	1,20	1,18		
	600	1.500	1,49	1,44	1,42	1,40	1,37	1,25	1,16	1,15	1,13		
	1.500	7.000	1,44	1,40	1,35	1,34	1,32	1,22	1,12	0,95	0,94		
	7.000	14.000	—	—	1,34	1,32	1,27	1,18	1,09	0,94	0,93		
	> 14.000		—	—	—	1,30	1,25	1,13	1,07	0,93	0,92		

Inhaberschuldverschreibung Xetra-Gold®

Clearstream Abwicklungsentgelt (EUR)	
interne Transaktion	2
externe Transaktion	5

Clearstream Verwahrungsentgelt Depotbestand (EUR Million)		
von	bis	(Basispunkte)
0	250	32
250	500	29
500	1.000	26
1.000	2.000	24
	> 2.000	23

Hinweis: Im Zusammenhang mit der Ausübung Xetra-Gold® entstehen administrative Abwicklungskosten für die Auslieferung von Gold, zuzüglich Fremdspesen für Goldlieferung, Formung von Kleinbarren, Versicherung und Verpackung.

Dubai (NASDAQ Dubai)

Wertpapierüberträge

Preise in EUR pro Instruktion.

Intern			Extern					
Renten und Aktien			Renten			Aktien		
Von	Bis	Preis	Von	Bis	Preis	Von	Bis	Preis
Siehe "Alle Märkte" auf Seite 40			1	50	2,25	1	50	2,25
			50	100	2,00	50	100	2,00
			> 100		1,75	> 100		1,75

Depotführung

Standardpreis: EUR 2,00. Preise in Basispunkten pro Jahr.

	Depotvolumen (Mio. EUR)		Gruppendepotvolumen (Mrd. EUR)								
	Von	Bis	1 ≤ 2	2 2-6	3 6-14	4 14-22	5 22-48	6 48-90	7 90-150	8 150-220	9 > 220
Renten	0	10	10,00	9,70	9,40	9,10	8,80	8,50	8,20	7,90	7,60
	10	30	9,70	9,40	9,10	8,80	8,50	8,20	7,90	7,60	7,30
	30	50	9,40	9,10	8,80	8,50	8,20	7,90	7,60	7,30	7,00
	50	300	9,00	8,70	8,40	8,10	7,80	7,50	7,20	6,90	6,60
	300	750	8,70	8,40	8,10	7,80	7,50	7,20	6,90	6,60	6,30
	> 750		8,20	7,90	7,60	7,30	7,00	6,70	6,40	6,10	5,80
Aktien	0	10	10,00	9,70	9,40	9,10	8,80	8,50	8,20	7,90	7,60
	10	30	9,70	9,40	9,10	8,80	8,50	8,20	7,90	7,60	7,30
	30	50	9,40	9,10	8,80	8,50	8,20	7,90	7,60	7,30	7,00
	50	300	9,00	8,70	8,40	8,10	7,80	7,50	7,20	6,90	6,60
	300	750	8,70	8,40	8,10	7,80	7,50	7,20	6,90	6,60	6,30
	> 750		8,20	7,90	7,60	7,30	7,00	6,70	6,40	6,10	5,80

Estland

Wertpapierüberträge

Preise in EUR pro Instruktion.

Intern			Extern					
Renten und Aktien			Renten			Aktien		
Von	Bis	Preis	Von	Bis	Preis	Von	Bis	Preis
Siehe "Alle Märkte" auf Seite 40			1	15	15,00	1	15	15,00
			16	35	13,00	16	60	13,00
			> 35		11,00	> 35		11,00
			Nicht anwendbar			Nicht anwendbar		

Depotführung

Standardpreis: EUR 1,00. Preise in Basispunkten pro Jahr.

	Depotvolumen (Mio. EUR)		Gruppendepotvolumen (Mrd. EUR)								
	Von	Bis	1 ≤ 2	2 2-6	3 6-14	4 14-22	5 22-48	6 48-90	7 90-150	8 150-220	9 > 220
Renten	0	10	6,00	5,70	5,40	5,10	4,80	4,50	4,20	3,90	3,60
	10	25	5,85	5,55	5,25	4,95	4,65	4,35	4,05	3,75	3,45
	25	50	5,70	5,40	5,10	4,80	4,50	4,20	3,90	3,60	3,30
	50	150	5,55	5,25	4,95	4,65	4,35	4,05	3,75	3,45	3,15
	150	250	5,40	5,10	4,80	4,50	4,20	3,90	3,60	3,30	3,00
	> 250		5,25	4,95	4,65	4,35	4,05	3,75	3,45	3,15	2,85
Aktien	0	10	6,00	5,70	5,40	5,10	4,80	4,50	4,20	3,90	3,60
	10	25	5,85	5,55	5,25	4,95	4,65	4,35	4,05	3,75	3,45
	25	50	5,70	5,40	5,10	4,80	4,50	4,20	3,90	3,60	3,30
	50	150	5,55	5,25	4,95	4,65	4,35	4,05	3,75	3,45	3,15
	150	250	5,40	5,10	4,80	4,50	4,20	3,90	3,60	3,30	3,00
	> 250		5,25	4,95	4,65	4,35	4,05	3,75	3,45	3,15	2,85

Finnland

Wertpapierüberträge

Preise in EUR pro Instruktion.

Intern			Extern					
Renten und Aktien			Renten			Aktien		
Von	Bis	Preis	Von	Bis	Preis	Von	Bis	Preis
Siehe "Alle Märkte" auf Seite 40			1	15	27,00	1	15	33,50
			16	35	21,50	16	60	29,50
			36	120	21,00	61	120	26,00
			121	280	20,50	121	280	24,00
			> 280		20,00	281	550	22,00
						> 550		20,00

Bridge	
Siehe "Alle Märkte" auf Seite 40	Siehe "Alle Märkte" auf Seite 40

Depotführung

Standardpreis: EUR 2,00. Preise in Basispunkten pro Jahr.

	Depotvolumen (Mio. EUR)		Gruppendepotvolumen (Mrd. EUR)								
	Von	Bis	1 ≤ 2	2 2-6	3 6-14	4 14-22	5 22-48	6 48-90	7 90-150	8 150-220	9 > 220
Renten	0	30	4,00	3,89	3,79	3,69	3,57	3,43	3,33	3,28	3,10
	30	75	2,20	2,19	2,18	2,15	2,12	2,11	2,02	1,82	1,80
	75	150	1,50	1,48	1,45	1,44	1,40	1,33	1,25	1,15	1,12
	150	300	1,40	1,37	1,30	1,22	1,20	1,18	1,14	1,12	1,10
	300	1.000	1,30	1,25	1,20	1,17	1,15	1,14	1,11	1,10	1,08
	> 1.000		1,28	1,22	1,18	1,16	1,14	1,12	1,09	1,08	1,05
Aktien	0	50	4,00	3,95	3,88	3,77	3,68	3,55	3,42	3,30	3,17
	50	100	2,44	2,38	2,35	2,30	2,25	2,20	2,14	2,08	2,00
	100	300	1,80	1,70	1,60	1,55	1,45	1,44	1,40	1,35	1,33
	300	750	1,78	1,65	1,52	1,48	1,37	1,35	1,34	1,33	1,30
	750	2.000	1,70	1,55	1,44	1,39	1,35	1,33	1,30	1,28	1,27
	> 2.000		1,65	1,53	1,37	1,35	1,32	1,30	1,28	1,26	1,25

Frankreich

Wertpapierüberträge

Preise in EUR pro Instruktion.

Intern			Extern								
Renten und Aktien			Renten			Aktien			Fonds		
Von	Bis	Preis	Von	Bis	Preis	Von	Bis	Preis	Von	Bis	Preis
Siehe "Alle Märkte" auf Seite 40			1	35	22,00	1	15	17,50	1	15	17,50
			36	120	18,00	16	60	17,20	16	60	17,20
			121	550	13,10	61	120	17,00	61	120	17,00
			551	1.100	8,25	121	280	16,80	121	280	16,80
			1.101	2.500	8,20	281	550	16,20	281	550	16,20
			> 2.500		8,10	551	2.500	11,50	551	2.500	11,50
						> 2.500		11,00	> 2.500		11,00
Fonds			Bridge								
Siehe "Alle Märkte" auf Seite 40			Siehe "Alle Märkte" auf Seite 40			Siehe "Alle Märkte" auf Seite 40			Siehe "Alle Märkte" auf Seite 40		

Depotführung

Standardpreis: EUR 6,00. Preise in Basispunkten pro Jahr.

Depotvolumen (Mio. EUR)	Gruppendepotvolumen (Mrd. EUR)												
	1	2	3	4	5	6	7	8	9	10	11		
Von	Bis	≤ 2	2-6	6-14	14-22	22-48	48-90	90-150	150-220	220-300	300-380	> 380	
Renten	0	750	1,39	1,38	1,24	1,15	1,11	1,10	1,09	1,08	1,07	1,06	1,05
	750	2.000	1,29	1,27	1,19	1,10	0,99	0,98	0,78	0,75	0,74	0,73	0,72
	2.000	6.000	—	1,08	0,98	0,89	0,76	0,72	0,64	0,62	0,59	0,59	0,59
	6.000	15.000	—	—	0,87	0,78	0,69	0,66	0,63	0,59	0,53	0,53	0,52
	15.000	30.000	—	—	—	0,77	0,68	0,59	0,55	0,53	0,51	0,50	0,49
	30.000	60.000	—	—	—	—	0,67	0,57	0,54	0,52	0,50	0,49	0,48
	60.000	130.000	—	—	—	—	—	0,55	0,53	0,51	0,49	0,48	0,47
	130.000	200.000	—	—	—	—	—	—	0,51	0,50	0,48	0,47	0,46
	200.000	280.000	—	—	—	—	—	—	—	0,48	0,45	0,44	0,44
> 280.000		—	—	—	—	—	—	—	—	0,44	0,42	0,40	
Aktien	0	70	2,50	2,45	2,30	2,20	2,10	2,00	1,95	1,93	1,90		
	70	170	2,25	2,20	2,15	2,05	1,95	1,85	1,75	1,73	1,70		
	170	300	1,90	1,80	1,70	1,60	1,55	1,50	1,45	1,42	1,38		
	300	600	1,75	1,70	1,65	1,58	1,52	1,46	1,42	1,38	1,30		
	600	1.500	1,65	1,60	1,55	1,45	1,40	1,30	1,20	1,17	1,15		
	1.500	7.000	1,60	1,55	1,50	1,40	1,35	1,25	1,15	1,05	1,04		
	7.000	14.000	—	—	1,40	1,35	1,30	1,20	1,12	1,04	1,02		
	> 14.000		—	—	—	1,33	1,28	1,15	1,10	1,00	1,00		
Fonds	0	70	2,32	2,20	2,15	2,10	2,02	1,88	1,72	1,68	1,65		
	70	170	2,07	2,04	1,99	1,95	1,87	1,73	1,57	1,52	1,50		
	170	300	1,72	1,54	1,54	1,50	1,47	1,38	1,27	1,24	1,20		
	300	600	1,59	1,51	1,50	1,49	1,45	1,33	1,25	1,20	1,18		
	600	1.500	1,49	1,44	1,42	1,40	1,37	1,25	1,16	1,15	1,13		
	1.500	7.000	1,44	1,40	1,35	1,34	1,32	1,22	1,12	0,95	0,94		
	7.000	14.000	—	—	1,34	1,32	1,27	1,18	1,09	0,94	0,93		
	> 14.000		—	—	—	1,30	1,25	1,13	1,07	0,93	0,92		

Georgien

Wertpapierüberträge Preise in EUR pro Instruktion.

Intern Renten			Extern Renten		
Von	Bis	Preis	Von	Bis	Preis
Siehe "Alle Märkte" auf Seite 40			1	50	100,00
			50	100	90,00
			> 100		80,00

Bridge		
Nicht anwendbar		

Depotführung

Standardpreis: EUR 2,00. Preise in Basispunkten pro Jahr.

	Depotvolumen (Mio. EUR)		Gruppendepotvolumen (Mrd. EUR)								
	Von	Bis	1	2	3	4	5	6	7	8	9
			≤ 2	2-6	6-14	14-22	22-48	48-90	90-150	150-220	> 220
Renten	0	30	3,00	2,93	2,85	2,78	2,70	2,63	2,55	2,48	2,40
	30	75	2,90	2,83	2,75	2,68	2,60	2,53	2,45	2,38	2,30
	75	250	2,80	2,73	2,65	2,58	2,50	2,43	2,35	2,28	2,20
	250	400	2,70	2,63	2,55	2,48	2,40	2,33	2,25	2,18	2,10
	> 400		2,60	2,53	2,45	2,38	2,30	2,23	2,15	2,08	2,00

Griechenland

Wertpapierüberträge

Preise in EUR pro Instruktion.

Intern			Extern					
Renten und Aktien			Renten			Aktien		
Von	Bis	Preis	Von	Bis	Preis	Von	Bis	Preis
Siehe "Alle Märkte" auf Seite 40			1	15	64,00	1	15	95,00
			16	35	63,00	16	60	85,00
			36	120	58,00	61	120	74,00
			121	280	57,00	121	280	72,00
			> 280		56,00	281	550	70,00
						> 550		67,50

Bridge	
Siehe "Alle Märkte" auf Seite 40	Nicht anwendbar

Depotführung

Standardpreis: EUR 2,00. Preise in Basispunkten pro Jahr.

	Depotvolumen (Mio. EUR)		Gruppendepotvolumen (Mrd. EUR)								
	Von	Bis	1 ≤ 2	2 2-6	3 6-14	4 14-22	5 22-48	6 48-90	7 90-150	8 150-220	9 > 220
Renten ¹	0	100	6,00	5,90	5,75	5,65	5,55	5,40	5,20	4,90	4,44
	100	300	5,50	5,44	5,40	5,28	5,22	4,90	4,60	4,40	4,30
	300	750	5,25	5,22	5,20	5,00	4,80	4,60	4,40	4,20	4,05
	750	1.500	5,10	5,00	4,90	4,80	4,20	4,16	4,14	4,12	4,00
	1.500	3.000	5,00	4,90	4,70	4,50	4,15	4,10	4,00	3,90	3,88
	3.000	5.000	4,90	4,80	4,65	4,45	4,12	4,05	3,90	3,80	3,70
	> 5.000		4,70	4,60	4,60	4,40	4,10	4,00	3,80	3,60	3,50
1. Griechischer Infrastrukturzuschlag: Für Renten 0,098 Basispunkte.											
Aktien	0	30	40,00	39,00	38,00	37,00	35,90	34,75	33,55	32,30	31,00
	30	75	35,00	34,00	33,00	32,00	31,00	30,00	28,75	27,50	26,00
	75	150	34,00	33,00	32,00	31,00	30,00	28,75	27,50	26,25	25,00
	150	300	33,00	32,00	31,00	30,00	28,00	27,00	26,00	25,00	24,00
	300	1.500	32,00	31,00	30,00	28,00	27,00	26,00	25,00	24,00	23,00
	> 1.500		26,00	25,50	25,00	24,50	24,00	23,00	22,00	21,00	20,00

Hongkong Wertpapierüberträge

Preise in EUR pro Instruktion.

Intern			Extern								
Renten und Aktien			Renten			Aktien			Fonds		
Von	Bis	Preis	Von	Bis	Preis	Von	Bis	Preis	Von	Bis	Preis
Siehe "Alle Märkte" auf Seite 40			1	15	39,50	1	15	95,50	1	15	95,50
			16	35	38,00	16	60	90,00	16	60	90,00
			36	100	37,00	61	120	87,00	61	120	87,00
			101	200	36,00	> 120		85,00	> 120		85,00
			> 200		35,00						
Fonds			Bridge			Bridge			Bridge		
Siehe "Alle Märkte" auf Seite 40			Siehe "Alle Märkte" auf Seite 40			Siehe "Alle Märkte" auf Seite 40			Siehe "Alle Märkte" auf Seite 40		

Depotführung

Standardpreis: EUR 0,10. Preise in Basispunkten pro Jahr.

	Depotvolumen (Mio. EUR)		Gruppendepotvolumen (Mrd. EUR)								
	Von	Bis	1 ≤ 2	2 2-6	3 6-14	4 14-22	5 22-48	6 48-90	7 90-150	8 150-220	9 > 220
Renten	0	50	1,77	1,73	1,69	1,65	1,60	1,55	1,50	1,45	1,40
	50	100	1,70	1,65	1,60	1,58	1,55	1,50	1,45	1,38	1,30
	100	300	1,65	1,60	1,55	1,50	1,46	1,42	1,35	1,32	1,29
	300	500	1,60	1,55	1,50	1,45	1,40	1,35	1,30	1,28	1,25
	500	1.000	1,58	1,52	1,48	1,44	1,38	1,33	1,28	1,25	1,22
	> 1.000		1,55	1,50	1,45	1,40	1,35	1,30	1,25	1,22	1,20
Aktien	0	30	7,75	7,50	7,25	7,00	6,75	6,50	6,25	6,00	5,75
	30	75	7,00	6,75	6,50	6,25	6,00	5,75	5,50	5,25	5,00
	75	150	6,50	6,25	6,00	5,75	5,50	5,25	5,00	4,75	4,50
	150	500	6,25	6,00	5,75	5,50	5,25	5,00	4,75	4,50	4,25
	500	1.500	6,00	5,75	5,50	5,25	5,00	4,75	4,50	4,25	4,00
	> 1.500		5,75	5,50	5,25	5,00	4,75	4,50	4,25	4,00	3,75
Fonds	0	70	2,32	2,20	2,15	2,10	2,02	1,88	1,72	1,68	1,65
	70	170	2,07	2,04	1,99	1,95	1,87	1,73	1,57	1,52	1,50
	170	300	1,72	1,54	1,54	1,50	1,47	1,38	1,27	1,24	1,20
	300	600	1,59	1,51	1,50	1,49	1,45	1,33	1,25	1,20	1,18
	600	1.500	1,49	1,44	1,42	1,40	1,37	1,25	1,16	1,15	1,13
	1.500	7.000	1,44	1,40	1,35	1,34	1,32	1,22	1,12	0,95	0,94
	7.000	14.000	—	—	1,34	1,32	1,27	1,18	1,09	0,94	0,93
	> 14.000		—	—	—	1,30	1,25	1,13	1,07	0,93	0,92

Indonesien

Wertpapierüberträge

Preise in EUR pro Instruktion.

Intern			Extern					
Renten and Aktien			Renten			Aktien		
Von	Bis	Preis	Von	Bis	Preis	Von	Bis	Preis
Siehe "Alle Märkte" auf Seite 40			1	25	60.00	1	25	60.00
			26	75	40.00	26	75	40.00
			> 75		35.00	> 75		35.00
			Bridge					
			Nicht anwendbar			Nicht anwendbar		

Depotführung

Standardpreis: EUR 0,10. Preise in Basispunkten pro Jahr.

	Depotvolumen (Mio. EUR)		Gruppendepotvolumen (Mrd. EUR)								
	Von	Bis	1 ≤ 2	2 2-6	3 6-14	4 14-22	5 22-48	6 48-90	7 90-150	8 150-220	9 > 220
Renten	0	25	9.00	8.90	8.80	8.70	8.60	8.50	8.40	8.30	8.20
	25	50	8.20	8.10	8.00	7.90	7.80	7.70	7.60	7.50	7.40
	50	250	7.40	7.30	7.20	7.10	7.00	6.90	6.80	6.70	6.60
	> 250		6.60	6.30	6.00	5.70	5.40	5.10	4.75	4.40	4.00
Aktien	0	25	10.50	10.40	10.30	10.20	10.10	10.00	9.90	9.80	9.70
	25	50	9.70	9.60	9.50	9.40	9.30	9.20	9.10	9.00	8.90
	50	250	8.90	8.60	8.30	8.00	7.70	7.40	7.10	6.80	6.50
	> 250		6.50	6.20	5.90	5.60	5.30	5.00	4.70	4.40	4.00

Intern			Extern								
Renten und Aktien			Renten ¹			Aktien			Fonds ^{2 3}		
Von	Bis	Preis	Von	Bis	Preis	Von	Bis	Preis	Von	Bis	Preis
Siehe "Alle Märkte" auf Seite 40			1	60	53,50	1	15	33,00	1	50	28,50
			61	550	25,80	16	60	28,90	51	150	26,00
			551	1.100	16,50	61	120	27,70	151	500	25,00
			1.101	2.500	16,00	121	280	26,50	501	1.500	24,00
			> 2.500		15,50	281	550	25,50	1.501	2.750	20,00
						551	1.100	24,50	2.751	5.000	12,00
						1.101	2.500	24,00	> 5.000		10,00
						2.501	5.000	23,50			
						> 5.000		23,00			
Fonds			Bridge			Bridge			Bridge		
Siehe "Alle Märkte" auf Seite 40			Siehe "Alle Märkte" auf Seite 40			Siehe "Alle Märkte" auf Seite 40			Siehe "Alle Märkte" auf Seite 40		

1. Auf die Einlieferung von effektiven Wertpapieren in Luxemburg oder Frankfurt wird eine Gebühr von EUR 5,00 pro Lieferung erhoben.
2. Alle Instruktionen, die an Transfer Agent/Abwicklungsagents geschickt werden, die kein CBL-Konto halten, werden als externe Instruktionen verrechnet.
3. Anfragen zu Fonds-Überträgen werden als externe Instruktionen verrechnet. Für spezielle Fonds-Überträge, bei denen das Original auf dem Postweg eingereicht werden muss, fällt eine Gebühr von EUR 40,00 an.

Standardpreis: EUR 2,00. Preise in Basispunkten pro Jahr.

	Depotvolumen (Mio. EUR)		Gruppendepotvolumen (Mrd. EUR)										
	Von	Bis	1 ≤ 2	2 2-6	3 6-14	4 14-22	5 22-48	6 48-90	7 90-150	8 150-220	9 220-300	10 300-380	11 > 380
Renten	0	750	1,39	1,38	1,24	1,15	1,11	1,10	1,09	1,08	1,07	1,06	1,05
	750	2.000	1,29	1,27	1,19	1,10	0,99	0,98	0,78	0,75	0,74	0,73	0,72
	2.000	6.000	—	1,08	0,98	0,89	0,76	0,72	0,64	0,62	0,59	0,59	0,59
	6.000	15.000	—	—	0,87	0,78	0,69	0,66	0,63	0,59	0,53	0,53	0,52
	15.000	30.000	—	—	—	0,77	0,68	0,59	0,55	0,53	0,51	0,50	0,49
	30.000	60.000	—	—	—	—	0,67	0,57	0,54	0,52	0,50	0,49	0,48
	60.000	130.000	—	—	—	—	—	0,55	0,53	0,51	0,49	0,48	0,47
	130.000	200.000	—	—	—	—	—	—	0,51	0,50	0,48	0,47	0,46
	200.000	280.000	—	—	—	—	—	—	—	0,48	0,45	0,44	0,44
	> 280.000		—	—	—	—	—	—	—	—	0,44	0,42	0,40
Aktien	0	70	2,50	2,45	2,30	2,20	2,10	2,00	1,95	1,93	1,90		
	70	170	2,25	2,20	2,15	2,05	1,95	1,85	1,75	1,73	1,70		
	170	300	1,90	1,80	1,70	1,60	1,55	1,50	1,45	1,42	1,38		
	300	600	1,75	1,70	1,65	1,58	1,52	1,46	1,42	1,38	1,30		
	600	1.500	1,65	1,60	1,55	1,45	1,40	1,30	1,20	1,17	1,15		
	1.500	7.000	1,60	1,55	1,50	1,40	1,35	1,25	1,15	1,05	1,04		
	7.000	14.000	—	—	1,40	1,35	1,30	1,20	1,12	1,04	1,02		
	> 14.000		—	—	—	1,33	1,28	1,15	1,10	1,00	1,00		
Fonds	0	70	2,32	2,20	2,15	2,10	2,02	1,88	1,72	1,68	1,65		
	70	170	2,07	2,04	1,99	1,95	1,87	1,73	1,57	1,52	1,50		
	170	300	1,72	1,54	1,54	1,50	1,47	1,38	1,27	1,24	1,20		
	300	600	1,59	1,51	1,50	1,49	1,45	1,33	1,25	1,20	1,18		
	600	1.500	1,49	1,44	1,42	1,40	1,37	1,25	1,16	1,15	1,13		
	1.500	7.000	1,44	1,40	1,35	1,34	1,32	1,22	1,12	0,95	0,94		
	7.000	14.000	—	—	1,34	1,32	1,27	1,18	1,09	0,94	0,93		
	> 14.000		—	—	—	1,30	1,25	1,13	1,07	0,93	0,92		

1. Bei physischen Wertpapieren fällt eine zusätzlichen Gebühr von 0,20 Basispunkten an. Physische Wertpapiere werden in Verwahrstelle 1Q hinterlegt.

Irland Wertpapierüberträge¹ Preise in EUR pro Instruktion.

Intern			Extern								
Renten und Aktien			Renten			Aktien			Fonds		
Von	Bis	Preis	Von	Bis	Preis	Von	Bis	Preis	Von	Bis	Preis
Siehe "Alle Märkte" auf Seite 40			1	15	10,00	1	15	12,50	1	15	12,50
			16	35	9,50	16	60	10,00	16	60	10,00
			36	100	9,00	61	120	9,00	61	120	9,00
			101	200	8,50	> 120		8,00	> 120		8,00
			> 200		8,00						
Fonds			Bridge								
Siehe "Alle Märkte" auf Seite 40			Siehe "Alle Märkte" auf Seite 40			Nicht anwendbar			Siehe "Alle Märkte" auf Seite 40		

1. Rückforderung der Stempelsteuer pro Erstattung: 35 EUR

Depotführung Standardpreis: EUR 2,00. Preise in Basispunkten pro Jahr.

	Depotvolumen (Mio. EUR)		Gruppendepotvolumen (Mrd. EUR)								
	Von	Bis	1 ≤ 2	2 2-6	3 6-14	4 14-22	5 22-48	6 48-90	7 90-150	8 150-220	9 > 220
Renten	0	75	1,20	1,18	1,16	1,14	1,12	1,10	1,08	1,06	1,04
	75	150	1,15	1,12	1,10	1,09	1,07	1,05	1,03	1,00	0,98
	150	500	1,06	1,04	1,02	1,00	0,97	0,95	0,92	0,90	0,88
	500	750	1,00	0,98	0,96	0,94	0,92	0,90	0,88	0,85	0,84
	750	1.500	0,98	0,96	0,94	0,93	0,90	0,88	0,86	0,84	0,82
	1.500	3.500	0,96	0,95	0,93	0,92	0,88	0,86	0,84	0,82	0,80
	> 3.500		0,95	0,94	0,92	0,90	0,86	0,85	0,83	0,80	0,78
Aktien	0	10	2,75	2,66	2,57	2,48	2,38	2,28	2,18	2,08	1,98
	10	30	2,46	2,36	2,26	2,16	2,08	1,99	1,90	1,80	1,70
	30	50	2,16	2,06	1,96	1,87	1,77	1,67	1,57	1,52	1,47
	50	300	1,87	1,77	1,72	1,67	1,62	1,57	1,52	1,47	1,42
	300	750	1,77	1,72	1,67	1,62	1,57	1,52	1,48	1,44	1,38
		> 750		1,72	1,67	1,62	1,57	1,52	1,47	1,42	1,38
Fonds	0	70	2,32	2,20	2,15	2,10	2,02	1,88	1,72	1,68	1,65
	70	170	2,07	2,04	1,99	1,95	1,87	1,73	1,57	1,52	1,50
	170	300	1,72	1,54	1,54	1,50	1,47	1,38	1,27	1,24	1,20
	300	600	1,59	1,51	1,50	1,49	1,45	1,33	1,25	1,20	1,18
	600	1.500	1,49	1,44	1,42	1,40	1,37	1,25	1,16	1,15	1,13
	1.500	7.000	1,44	1,40	1,35	1,34	1,32	1,22	1,12	0,95	0,94
	7.000	14.000	—	—	1,34	1,32	1,27	1,18	1,09	0,94	0,93
		> 14.000		—	—	1,30	1,25	1,13	1,07	0,93	0,92

Island

Wertpapierüberträge

Preise in EUR pro Instruktion.

Intern			Extern					
Renten und Aktien			Renten			Aktien		
Von	Bis	Preis	Von	Bis	Preis	Von	Bis	Preis
Siehe "Alle Märkte" auf Seite 40			1	15	68,00	1	15	68,00
			16	35	56,00	16	35	56,00
			36	120	55,00	36	120	55,00
			121	280	54,00	121	280	54,00
			281	550	53,00	281	550	53,00
			> 550		52,00	> 550		52,00

Bridge	
Nicht anwendbar	Nicht anwendbar

Depotführung

Standardpreis: EUR 2,00. Preise in Basispunkten pro Jahr.

	Depotvolumen (Mio. EUR)		Gruppendepotvolumen (Mrd. EUR)								
	Von	Bis	1 ≤ 2	2 2-6	3 6-14	4 14-22	5 22-48	6 48-90	7 90-150	8 150-220	9 > 220
Renten	0	100	11,00	10,70	10,40	10,00	9,70	9,50	9,30	9,10	9,00
	100	300	10,55	10,20	9,85	9,60	9,40	9,20	9,00	8,80	8,70
	300	750	9,30	9,00	8,70	8,50	8,30	8,10	7,90	7,70	7,60
	750	1.500	8,70	8,55	8,40	8,00	7,60	7,40	7,20	7,00	6,90
	1.500	3.000	8,20	8,00	7,80	7,45	7,10	6,90	6,70	6,50	6,40
	3.000	5.000	8,00	7,65	7,30	6,60	5,90	5,70	5,50	5,30	5,20
	> 5.000		7,70	7,35	7,00	6,30	5,60	5,40	5,20	5,00	4,90
Aktien	0	100	11,00	10,70	10,40	10,00	9,70	9,50	9,30	9,10	9,00
	100	300	10,55	10,20	9,85	9,60	9,40	9,20	9,00	8,80	8,70
	300	750	9,30	9,00	8,70	8,50	8,30	8,10	7,90	7,70	7,60
	750	1.500	8,70	8,55	8,40	8,00	7,60	7,40	7,20	7,00	6,90
	1.500	3.000	8,20	8,00	7,80	7,45	7,10	6,90	6,70	6,50	6,40
	3.000	5.000	8,00	7,65	7,30	6,60	5,90	5,70	5,50	5,30	5,20
	> 5.000		7,70	7,35	7,00	6,30	5,60	5,40	5,20	5,00	4,90

Israel

Wertpapierüberträge Preise in EUR pro Instruktion.

Intern			Extern					
Renten und Aktien			Renten			Aktien		
Von	Bis	Preis	Von	Bis	Preis	Von	Bis	Preis
Siehe "Alle Märkte" auf Seite 40			1	30	20,00	1	30	20,00
			30	100	18,50	30	100	18,50
			> 100		17,00	> 100		17,00
			Bridge					
			Nicht anwendbar			Nicht anwendbar		

Depotführung

Standardpreis: EUR 2,00. Preise in Basispunkten pro Jahr.

	Depotvolumen (Mio. EUR)		Gruppendepotvolumen (Mrd. EUR)								
	Von	Bis	1 ≤ 2	2 2-6	3 6-14	4 14-22	5 22-48	6 48-90	7 90-150	8 150-220	9 > 220
Renten	0	50	13,00	12,75	12,50	12,25	12,00	11,75	11,50	11,25	11,00
	50	100	12,60	12,35	12,10	11,85	11,60	11,35	11,10	10,85	10,60
	100	300	12,20	11,95	11,70	11,45	11,20	10,95	10,70	10,45	10,20
	300	600	11,80	11,55	11,30	11,05	10,80	10,55	10,30	10,05	9,80
	600	1.000	11,40	11,15	10,90	10,65	10,40	10,15	9,90	9,65	9,40
	> 1.000		11,00	10,75	10,50	10,25	10,00	9,75	9,50	9,25	9,00
Aktien	0	50	13,00	12,75	12,50	12,25	12,00	11,75	11,50	11,25	11,00
	50	100	12,60	12,35	12,10	11,85	11,60	11,35	11,10	10,85	10,60
	100	300	12,20	11,95	11,70	11,45	11,20	10,95	10,70	10,45	10,20
	300	600	11,80	11,55	11,30	11,05	10,80	10,55	10,30	10,05	9,80
	600	1.000	11,40	11,15	10,90	10,65	10,40	10,15	9,90	9,65	9,40
	> 1.000		11,00	10,75	10,50	10,25	10,00	9,75	9,50	9,25	9,00

Italien

Wertpapierüberträge

Preise in EUR pro Instruktion.

Intern			Extern								
Renten und Aktien			Renten			Aktien			Fonds		
Von	Bis	Preis	Von	Bis	Preis	Von	Bis	Preis	Von	Bis	Preis
Siehe "Alle Märkte" auf Seite 40			1	15	18,50	1	15	33,50	1	15	33,50
			16	35	15,00	16	60	28,50	16	60	28,50
			36	120	13,00	61	120	27,00	61	120	27,00
			121	280	12,00	121	280	26,00	121	280	26,00
			> 280		11,00	281	550	25,00	281	550	25,00
						> 550		22,00	> 550		22,00
Fonds			Bridge			Nicht anwendbar			Nicht anwendbar		
Siehe "Alle Märkte" auf Seite 40			Siehe "Alle Märkte" auf Seite 40			Siehe "Alle Märkte" auf Seite 40			Nicht anwendbar		

Depotführung

Standardpreis: EUR 2,00. Preise in Basispunkten pro Jahr.

	Depotvolumen (Mio. EUR)		Gruppendepotvolumen (Mrd. EUR)										
	Von	Bis	1 ≤ 2	2 2-6	3 6-14	4 14-22	5 22-48	6 48-90	7 90-150	8 150-220	9 220-300	10 300-380	11 > 380
Renten ¹	0	750	1,39	1,38	1,24	1,15	1,11	1,10	1,09	1,08	1,07	1,06	1,05
	750	2.000	1,29	1,27	1,19	1,10	0,99	0,98	0,78	0,75	0,74	0,73	0,72
	2.000	6.000	—	1,08	0,98	0,89	0,76	0,72	0,64	0,62	0,59	0,59	0,59
	6.000	15.000	—	—	0,87	0,78	0,69	0,66	0,63	0,59	0,53	0,53	0,52
	15.000	30.000	—	—	—	0,77	0,68	0,59	0,55	0,53	0,51	0,50	0,49
	30.000	60.000	—	—	—	—	0,67	0,57	0,54	0,52	0,50	0,49	0,48
	60.000	130.000	—	—	—	—	—	0,55	0,53	0,51	0,49	0,48	0,47
	130.000	200.000	—	—	—	—	—	—	0,51	0,50	0,48	0,47	0,46
	200.000	280.000	—	—	—	—	—	—	—	0,48	0,45	0,44	0,44
> 280.000		—	—	—	—	—	—	—	—	0,44	0,42	0,40	

1. Italienischer Infrastrukturzuschlag: 0,02 Basispunkte auf Renten.

Aktien ¹	Depotvolumen (Mio. EUR)		Gruppendepotvolumen (Mrd. EUR)										
	Von	Bis	1 ≤ 2	2 2-6	3 6-14	4 14-22	5 22-48	6 48-90	7 90-150	8 150-220	9 220-300	10 300-380	11 > 380
	0	70	2,50	2,45	2,30	2,20	2,10	2,00	1,95	1,93	1,90		
	70	170	2,25	2,20	2,15	2,05	1,95	1,85	1,75	1,73	1,70		
	170	300	1,90	1,80	1,70	1,60	1,55	1,50	1,45	1,42	1,38		
	300	600	1,75	1,70	1,65	1,58	1,52	1,46	1,42	1,38	1,30		
	600	1.500	1,65	1,60	1,55	1,45	1,40	1,30	1,20	1,17	1,15		
	1.500	7.000	1,60	1,55	1,50	1,40	1,35	1,25	1,15	1,05	1,04		
	7.000	14.000	—	—	1,40	1,35	1,30	1,20	1,12	1,04	1,02		
	> 14.000		—	—	—	1,33	1,28	1,15	1,10	1,00	1,00		

1. Italienischer Infrastrukturzuschlag: 0,05 Basispunkte auf Aktien.

Fonds	Depotvolumen (Mio. EUR)		Gruppendepotvolumen (Mrd. EUR)										
	Von	Bis	1 ≤ 2	2 2-6	3 6-14	4 14-22	5 22-48	6 48-90	7 90-150	8 150-220	9 220-300	10 300-380	11 > 380
	0	70	2,32	2,20	2,15	2,10	2,02	1,88	1,72	1,68	1,65		
	70	170	2,07	2,04	1,99	1,95	1,87	1,73	1,57	1,52	1,50		
	170	300	1,72	1,54	1,54	1,50	1,47	1,38	1,27	1,24	1,20		
	300	600	1,59	1,51	1,50	1,49	1,45	1,33	1,25	1,20	1,18		
	600	1.500	1,49	1,44	1,42	1,40	1,37	1,25	1,16	1,15	1,13		
	1.500	7.000	1,44	1,40	1,35	1,34	1,32	1,22	1,12	0,95	0,94		
	7.000	14.000	—	—	1,34	1,32	1,27	1,18	1,09	0,94	0,93		
	> 14.000		—	—	—	1,30	1,25	1,13	1,07	0,93	0,92		

Intern					
Renten und Aktien			Fonds		
Von	Bis	Preis	Von	Bis	Preis
Siehe "Alle Märkte" auf Seite 40			Siehe "Alle Märkte" auf Seite 40		

Extern											
JGBs ¹		Renten ²			Aktien			Fonds			
Von	Bis	Preis	Von	Bis	Preis	Von	Bis	Preis	Von	Bis	Preis
Pauschalgebühr EUR 6			1	15	30,00	1	15	22,50	1	15	22,50
			16	35	29,00	16	60	18,00	16	60	18,00
			36	100	28,00	61	120	16,50	61	120	16,50
			101	200	26,00	121	280	15,00	121	280	15,00
			> 200		25,00	281	550	14,00	281	550	14,00
						> 550		13,00	> 550		13,00

Bridge		
Siehe "Alle Märkte" auf Seite 40	Siehe "Alle Märkte" auf Seite 40	Siehe "Alle Märkte" auf Seite 40

1. Japanese government bonds (Japanische Staatsanleihen)

2. Mit Ausnahme von JGBs

	Depotvolumen		Gruppendepotvolumen (Mrd. EUR)									
	(Mio. EUR)		1	2	3	4	5	6	7	8	9	
	Von	Bis	≤ 2	2-6	6-14	14-22	22-48	48-90	90-150	150-220	> 220	
JGB's¹	0	10.000	0,60	----->								
	10.000	30.000	0,55	----->								
	> 30.000		0,45	----->								
Renten²	0	75	1,75	1,73	1,69	1,65	1,60	1,56	1,52	1,48	1,45	
	75	150	1,60	1,58	1,57	1,53	1,52	1,50	1,48	1,46	1,44	
	150	500	1,58	1,56	1,54	1,52	1,50	1,48	1,45	1,42	1,40	
	500	750	1,55	1,52	1,50	1,48	1,46	1,45	1,42	1,40	1,35	
	750	1.500	1,52	1,50	1,48	1,46	1,45	1,42	1,40	1,35	1,30	
	1.500	3.500	1,45	1,44	1,42	1,40	1,38	1,36	1,33	1,28	1,25	
	> 3.500		1,40	1,38	1,36	1,35	1,33	1,30	1,25	1,22	1,20	
Aktien	0	50	3,55	3,49	3,40	3,32	3,24	3,16	3,08	3,00	2,93	
	50	100	2,90	2,84	2,80	2,75	2,70	2,66	2,63	2,55	2,50	
	100	300	2,50	2,44	2,39	2,33	2,28	2,22	2,16	2,05	1,90	
	300	750	2,00	1,94	1,88	1,80	1,70	1,65	1,50	1,45	1,40	
	750	2.000	1,80	1,75	1,70	1,63	1,59	1,53	1,47	1,43	1,35	
	> 2.000		1,77	1,73	1,65	1,60	1,55	1,50	1,45	1,40	1,30	
Fonds	0	50	3,55	3,49	3,40	3,32	3,24	3,16	3,08	3,00	2,93	
	50	100	2,90	2,84	2,80	2,75	2,70	2,66	2,63	2,55	2,50	
	100	300	2,50	2,44	2,39	2,33	2,28	2,22	2,16	2,05	1,90	
	300	750	2,00	1,94	1,88	1,80	1,70	1,65	1,50	1,45	1,40	
	750	2.000	1,80	1,75	1,70	1,63	1,59	1,53	1,47	1,43	1,35	
	> 2.000		1,77	1,73	1,65	1,60	1,55	1,50	1,45	1,40	1,30	

Für japanische Staatsanleihen wird eine Gebühr von JPY 1 Million für den Antrag auf FIP (Foreign Indirect Participant) Status berechnet.

Für Kommunal- und Unternehmensanleihen werden folgende Gebühren erhoben: Eine Bearbeitungsgebühr von JPY 54.000 und entweder eine Gebühr von JPY 400.000 für einen Neuantrag auf Erlangung eines FIAMI-Status (Foreign Indirect Account Management Institution) oder JPY 150.000 für einen zusätzlichen Antrag auf Erlangung eines FIAMI-Status.

Kanada

Wertpapierüberträge

Preise in EUR pro Instruktion.

Intern			Extern								
Renten und Aktien			Renten			Aktien ¹			Fonds		
Von	Bis	Preis	Von	Bis	Preis	Von	Bis	Preis	Von	Bis	Preis
Siehe "Alle Märkte" auf Seite 40			1	15	16,75	1	15	22,50	1	15	22,50
			16	35	13,50	16	60	18,00	16	60	18,00
			36	120	11,50	61	120	16,00	61	120	16,00
			121	280	10,00	121	280	15,00	121	280	15,00
			> 280		9,00	281	550	14,00	281	550	14,00
						> 550		13,00	> 550		13,00
Fonds			Bridge			Bridge			Bridge		
Siehe "Alle Märkte" auf Seite 40			Siehe "Alle Märkte" auf Seite 40			Siehe "Alle Märkte" auf Seite 40			Siehe "Alle Märkte" auf Seite 40		

1. Es wird ein Zusatzentgelt in Höhe von EUR 20,00 auf Abwicklungen (Erhalt gegen Lieferung/Lieferung gegen Zahlung) von kanadischen Inter-listed Aktien an der DTCC erhoben. Dies stellt den Southbound/Northbound-Flip dar, um eine angewiesene Position von CDS zu/von der Transferstelle von RBC Dexia, BNY Mellon, zu transferieren und um Abwicklungen (Erhalt gegen Lieferung und Lieferung gegen Zahlung) an der DTCC zu vereinfachen.

Depotführung

Standardpreis: EUR 2,00. Basispunkten pro Jahr.

Depotvolumen (Mio. EUR)	Gruppendepotvolumen (Mrd. EUR)										
	Von	Bis	1 ≤ 2	2–6	3 6–14	4 14–22	5 22–48	6 48–90	7 90–150	8 150–220	9 > 220
Renten	0	100	1,68	1,67	1,65	1,62	1,60	1,56	1,48	1,35	1,15
	100	300	1,35	1,32	1,30	1,28	1,22	1,20	1,14	1,08	1,05
	300	750	1,25	1,22	1,20	1,19	1,18	1,14	1,08	1,06	0,98
	750	1.500	1,23	1,18	1,14	1,12	1,10	1,08	1,02	0,98	0,88
	1.500	3.000	1,22	1,12	1,08	0,98	0,95	0,92	0,88	0,84	0,76
	3.000	5.000	1,20	1,10	1,05	0,96	0,90	0,78	0,77	0,75	0,74
> 5.000		1,18	1,08	1,00	0,95	0,88	0,77	0,75	0,73	0,72	
Aktien	0	30	2,75	2,67	2,59	2,51	2,43	2,34	2,25	2,15	2,05
	30	75	2,37	2,29	2,21	2,13	2,05	1,97	1,88	1,78	1,69
	75	150	2,16	2,06	1,96	1,88	1,77	1,67	1,57	1,52	1,46
	150	300	1,87	1,77	1,72	1,67	1,62	1,57	1,52	1,47	1,42
	300	1.500	1,77	1,72	1,67	1,62	1,57	1,52	1,47	1,42	1,35
	> 1.500		1,72	1,67	1,62	1,57	1,52	1,47	1,42	1,38	1,33
Fonds	0	70	2,32	2,20	2,15	2,10	2,02	1,88	1,72	1,68	1,65
	70	170	2,07	2,04	1,99	1,95	1,87	1,73	1,57	1,52	1,50
	170	300	1,72	1,54	1,54	1,50	1,47	1,38	1,27	1,24	1,20
	300	600	1,59	1,51	1,50	1,49	1,45	1,33	1,25	1,20	1,18
	600	1.500	1,49	1,44	1,42	1,40	1,37	1,25	1,16	1,15	1,13
	1.500	7.000	1,44	1,40	1,35	1,34	1,32	1,22	1,12	0,95	0,94
	7.000	14.000	—	—	1,34	1,32	1,27	1,18	1,09	0,94	0,93
	> 14.000		—	—	—	1,30	1,25	1,13	1,07	0,93	0,92

Kroatien

Wertpapierüberträge

Preise in EUR pro Instruktion.

Intern			Extern					
Renten und Aktien			Renten			Aktien		
Von	Bis	Preis	Von	Bis	Preis	Von	Bis	Preis
Siehe "Alle Märkte" auf Seite 40			1	50	35,00	1	50	35,00
			50	200	32,50	50	200	32,50
			> 200		30,00	> 200		30,00
			Bridge					
			Nicht anwendbar			Nicht anwendbar		

Depotführung

Standardpreis: EUR 2,00. Preise in Basispunkten pro Jahr.

	Depotvolumen (Mio. EUR)		Gruppendepotvolumen (Mrd. EUR)								
	Von	Bis	1 ≤ 2	2 2-6	3 6-14	4 14-22	5 22-48	6 48-90	7 90-150	8 150-220	9 > 220
Renten	0	10	36,00	35,80	35,60	35,40	35,20	35,00	34,80	34,60	34,40
	10	30	35,70	35,50	35,30	35,10	34,90	34,70	34,50	34,30	34,10
	30	75	35,40	35,20	35,00	34,80	34,60	34,40	34,20	34,00	33,80
	75	150	35,10	34,90	34,70	34,50	34,30	34,10	33,90	33,70	33,50
	> 150		34,80	34,60	34,40	34,20	34,00	33,80	33,60	33,40	33,20
Aktien	0	10	36,00	35,80	35,60	35,40	35,20	35,00	34,80	34,60	34,40
	10	30	35,70	35,50	35,30	35,10	34,90	34,70	34,50	34,30	34,10
	30	75	35,40	35,20	35,00	34,80	34,60	34,40	34,20	34,00	33,80
	75	150	35,10	34,90	34,70	34,50	34,30	34,10	33,90	33,70	33,50
	> 150		34,80	34,60	34,40	34,20	34,00	33,80	33,60	33,40	33,20

Lettland

Wertpapierüberträge

Preise in EUR pro Instruktion.

Intern			Extern					
Renten und Aktien			Renten			Aktien		
Von	Bis	Preis	Von	Bis	Preis	Von	Bis	Preis
Siehe "Alle Märkte" auf Seite 40			1	15	15,00	1	15	15,00
			16	35	13,00	16	35	13,00
			> 35		11,00	> 35		11,00

Bridge	
Nicht anwendbar	Nicht anwendbar

Depotführung

Standardpreis: EUR 1,00. Preise in Basispunkten pro Jahr.

	Depotvolumen (Mio. EUR)		Gruppendepotvolumen (Mrd. EUR)								
	Von	Bis	1	2	3	4	5	6	7	8	9
			≤ 2	2-6	6-14	14-22	22-48	48-90	90-150	150-220	> 220
Renten	0	10	8,00	7,80	7,60	7,40	7,20	7,00	6,80	6,60	6,40
	10	25	7,85	7,65	7,45	7,25	7,05	6,85	6,65	6,45	6,25
	25	50	7,70	7,50	7,30	7,10	6,90	6,70	6,50	6,30	6,10
	50	150	7,55	7,35	7,15	6,95	6,75	6,55	6,35	6,15	5,95
	150	250	7,40	7,20	7,00	6,80	6,60	6,40	6,20	6,00	5,80
	> 250		7,25	7,05	6,85	6,65	6,45	6,25	6,05	5,85	5,65
Aktien	0	10	10,00	9,80	9,60	9,40	9,20	9,00	8,80	8,60	8,40
	10	25	9,85	9,65	9,45	9,25	9,05	8,85	8,65	8,45	8,25
	25	50	9,70	9,50	9,30	9,10	8,90	8,70	8,50	8,30	8,10
	50	150	9,55	9,35	9,15	8,95	8,75	8,55	8,35	8,15	7,95
	150	250	9,40	9,20	9,00	8,80	8,60	8,40	8,20	8,00	7,80
	> 250		9,25	9,05	8,85	8,65	8,45	8,25	8,05	7,85	7,65

Litauen

Wertpapierüberträge Preise in EUR pro Instruktion.

Intern			Extern					
Renten und Aktien			Renten			Aktien		
Von	Bis	Preis	Von	Bis	Preis	Von	Bis	Preis
Siehe "Alle Märkte" auf Seite 40			1	15	14,00	1	15	14,00
			16	35	12,00	16	35	12,00
			> 35		10,00	> 35		10,00
			Bridge					
			Nicht anwendbar			Nicht anwendbar		

Depotführung

Standardpreis: EUR 1,00. Preise in Basispunkten pro Jahr.

	Depotvolumen (Mio. EUR)		Gruppendepotvolumen (Mrd. EUR)								
	Von	Bis	1	2	3	4	5	6	7	8	9
			≤ 2	2-6	6-14	14-22	22-48	48-90	90-150	150-220	> 220
Renten	0	10	7,50	7,30	7,10	6,90	6,70	6,50	6,30	6,10	5,90
	10	25	7,35	7,15	6,95	6,75	6,55	6,35	6,15	5,95	5,75
	25	50	7,20	7,00	6,80	6,60	6,40	6,20	6,00	5,80	5,60
	50	150	7,05	6,85	6,65	6,45	6,25	6,05	5,85	5,65	5,45
	150	250	6,90	6,70	6,50	6,30	6,10	5,90	5,70	5,50	5,30
	> 250		6,75	6,55	6,35	6,15	5,95	5,75	5,55	5,35	5,15
Aktien	0	10	7,50	7,30	7,10	6,90	6,70	6,50	6,30	6,10	5,90
	10	25	7,35	7,15	6,95	6,75	6,55	6,35	6,15	5,95	5,75
	25	50	7,20	7,00	6,80	6,60	6,40	6,20	6,00	5,80	5,60
	50	150	7,05	6,85	6,65	6,45	6,25	6,05	5,85	5,65	5,45
	150	250	6,90	6,70	6,50	6,30	6,10	5,90	5,70	5,50	5,30
	> 250		6,75	6,55	6,35	6,15	5,95	5,75	5,55	5,35	5,15

Luxemburg (LuxCSD)

Wertpapierüberträge Preise in EUR pro Instruktion.

Intern			Extern		
Renten und Aktien			Renten	Aktien	Funds
Von	Bis	Preis			
Siehe "Alle Märkte" auf Seite 40			Nicht anwendbar	Nicht anwendbar	Not applicable
Fonds			Bridge		
Siehe "Alle Märkte" auf Seite 40			Siehe "Alle Märkte" auf Seite 40	Siehe "Alle Märkte" auf Seite 40	Siehe "Alle Märkte" auf Seite 40

Depotführung

Standardpreis: EUR 2,00. Preise in Basispunkten pro Jahr.

	Depotvolumen (Mio. EUR)		Gruppendepotvolumen (Mrd. EUR)										
	Von	Bis	1	2	3	4	5	6	7	8	9	10	11
			≤ 2	2-6	6-14	14-22	22-48	48-90	90-150	150-220	220-300	300-380	> 380
Renten	0	1,000	0,80	0,79	0,78	0,77	0,76	0,75	0,74	0,73	0,72	0,71	0,70
	1,000	2,000	0,75	0,74	0,73	0,72	0,71	0,70	0,69	0,68	0,67	0,66	0,65
	2,000	5,000	—	0,70	0,69	0,68	0,67	0,66	0,65	0,64	0,63	0,62	0,61
	5,000	10,000	—	—	0,65	0,64	0,63	0,62	0,61	0,60	0,59	0,58	0,57
	10,000	20,000	—	—	0,61	0,60	0,59	0,58	0,57	0,56	0,55	0,54	0,53
	20,000	50,000	—	—	—	0,57	0,56	0,55	0,54	0,53	0,52	0,51	0,50
	50,000	100,000	—	—	—	—	—	0,52	0,51	0,50	0,49	0,48	0,47
	> 100,000		—	—	—	—	—	—	0,49	0,48	0,47	0,46	0,45
Aktien	0	1,000	1,50	1,48	1,46	1,44	1,42	1,40	1,38	1,36	1,34	1,32	1,30
	1,000	2,000	1,45	1,43	1,41	1,39	1,37	1,35	1,33	1,31	1,29	1,27	1,25
	2,000	5,000	—	1,39	1,37	1,35	1,33	1,31	1,29	1,27	1,25	1,23	1,21
	5,000	10,000	—	—	1,33	1,31	1,29	1,27	1,25	1,23	1,21	1,19	1,17
	10,000	20,000	—	—	1,29	1,27	1,25	1,23	1,21	1,19	1,17	1,15	1,13
	20,000	50,000	—	—	—	1,24	1,22	1,20	1,18	1,16	1,14	1,12	1,10
	50,000	100,000	—	—	—	—	—	1,17	1,15	1,13	1,11	1,09	1,07
	> 100,000		—	—	—	—	—	—	1,12	1,10	1,08	1,06	1,04
Fonds	0	1,000	1,10	1,09	1,08	1,07	1,06	1,05	1,04	1,03	1,02	1,01	1,00
	1,000	2,000	1,05	1,04	1,03	1,02	1,01	1,00	0,99	0,98	0,97	0,96	0,95
	2,000	5,000	—	1,00	0,99	0,98	0,97	0,96	0,95	0,94	0,93	0,92	0,91
	5,000	10,000	—	—	0,95	0,94	0,93	0,92	0,91	0,90	0,89	0,88	0,87
	10,000	20,000	—	—	0,91	0,90	0,89	0,88	0,87	0,86	0,85	0,84	0,83
	20,000	50,000	—	—	—	0,87	0,86	0,85	0,84	0,83	0,82	0,81	0,80
	50,000	100,000	—	—	—	—	—	0,82	0,81	0,80	0,79	0,78	0,77
	> 100,000		—	—	—	—	—	—	0,79	0,78	0,77	0,76	0,75

Luxemburg (VP Lux)

Wertpapierüberträge Preise in EUR pro Instruktion..

Intern			Extern					
Renten und Aktien			Renten ¹			Aktien		
Von	Bis	Preis	Von	Bis	Preis	Von	Bis	Preis
Siehe "Alle Märkte" auf Seite 40			1	15	6.50	Nicht anwendbar		
			16	35	5.50			
			> 35		4.50			
						Nicht anwendbar		
						Nicht anwendbar		

1. Stornierungsentgelt: EUR 15.00

Depotführung

	Depotvolumen (Mio. EUR)		Gruppendepotvolumen (EUR billion)								
	Von	Bis	1 ≤ 2	2 2-6	3 6-14	4 14-22	5 22-48	6 48-90	7 90-150	8 150-220	9 > 220
Renten	0	100	1,60	1,55	1,50	1,40	1,35	1,30	1,25	1,00	0,90
	100	150	1,55	1,50	1,40	1,35	1,30	1,25	1,20	0,80	0,65
	150	250	1,45	1,40	1,30	1,20	1,15	1,10	1,05	0,60	0,55
	250	500	1,40	1,35	1,20	1,10	1,05	1,00	0,95	0,55	0,52
	> 500		1,30	1,25	1,10	1,05	1,00	0,90	0,80	0,52	0,51

Grenzüberschreitende Besicherung: Für verpfändete Wertpapierbestände werden 1,60 Basispunkte jährlich belastet. CBL erhebt die Gebühren auf monatlicher Basis.

Malaysia Wertpapierüberträge

Preise in EUR pro Instruktion.

Intern ¹			Extern					
Renten und Aktien			Renten			Aktien		
Von	Bis	Preis	Von	Bis	Preis	Von	Bis	Preis
Siehe "Alle Märkte" auf Seite 40			1	25	60.00	1	25	60.0
			26	75	40.00	26	75	40.00
			> 75		35.00	> 75		35.00

Bridge	
Nicht anwendbar	Nicht anwendbar

1. Interne Transaktionen sind nur bei gleichbleibendem Endbegünstigten gestattet.

Depotführung

Standardpreis: EUR 2,00. Preise in Basispunkten pro Jahr.

	Depotvolumen (Mio. EUR)		Gruppendepotvolumen (Mrd. EUR)								
	Von	Bis	1 ≤ 2	2 2-6	3 6-14	4 14-22	5 22-48	6 48-90	7 90-150	8 150-220	9 > 220
Renten	0	25	18.00	17.45	16.90	16.35	15.80	15.25	14.70	14.15	13.60
	26	50	16.50	15.95	15.40	14.85	14.30	13.75	13.20	12.65	12.10
	51	250	15.00	14.45	13.90	13.35	12.80	12.25	11.70	11.15	10.60
	251	500	13.50	12.95	12.40	11.85	11.30	10.75	10.20	9.65	9.10
	> 500		12.00	11.45	10.90	10.35	9.80	9.25	8.70	8.15	7.60
Aktien	0	25	20.00	19.75	19.50	19.25	19.00	18.75	18.50	18.25	18.00
	25	50	18.50	18.25	18.00	17.75	17.50	17.25	17.00	16.75	16.50
	50	250	16.25	16.00	15.75	15.50	15.25	15.00	14.75	14.50	14.25
	250	500	13.50	13.25	13.00	12.75	12.50	12.25	12.00	11.75	11.50
	> 500		10.00	9.75	9.50	9.25	9.00	8.75	8.50	8.25	8.00

Malta

Wertpapierüberträge

Preise in EUR pro Instruktion.

Intern			Extern					
Renten und Aktien			Renten			Aktien		
Von	Bis	Preis	Von	Bis	Preis	Von	Bis	Preis
Siehe "Alle Märkte" auf Seite 40			1	35	6,50	1	15	8,50
			36	120	2,40	16	60	6,50
			121	550	2,20	61	120	5,50
			551	1.100	1,70	121	280	5,05
			1.101	2.500	1,50	281	550	4,70
			> 2.500		1,40	551	2.500	4,40
						> 2.500		3,70
			Nicht anwendbar			Nicht anwendbar		

Depotführung

Standardpreis: EUR 2,00. Preise in Basispunkten pro Jahr.

	Depotvolumen (Mio. EUR)		Gruppendepotvolumen (Mrd. EUR)										
	Von	Bis	1	2	3	4	5	6	7	8	9	10	11
			≤ 2	2-6	6-14	14-22	22-48	48-90	90-150	150-220	220-300	300-380	> 380
Renten	0	750	1,39	1,38	1,24	1,15	1,11	1,10	1,09	1,08	1,07	1,06	1,05
	750	2.000	1,29	1,27	1,19	1,10	0,99	0,98	0,78	0,75	0,74	0,73	0,72
	2.000	6.000	—	1,08	0,98	0,89	0,76	0,72	0,64	0,62	0,59	0,59	0,59
	6.000	15.000	—	—	0,87	0,78	0,69	0,66	0,63	0,59	0,53	0,53	0,52
	15.000	30.000	—	—	—	0,77	0,68	0,59	0,55	0,53	0,51	0,50	0,49
	30.000	60.000	—	—	—	—	0,67	0,57	0,54	0,52	0,50	0,49	0,48
	60.000	130.000	—	—	—	—	—	0,55	0,53	0,51	0,49	0,48	0,47
	130.000	200.000	—	—	—	—	—	—	0,51	0,50	0,48	0,47	0,46
	200.000	280.000	—	—	—	—	—	—	—	0,48	0,45	0,44	0,44
> 280.000		—	—	—	—	—	—	—	—	0,44	0,42	0,40	
Aktien	0	70	2,50	2,45	2,30	2,20	2,10	2,00	1,95	1,93	1,90		
	70	170	2,25	2,20	2,15	2,05	1,95	1,85	1,75	1,73	1,70		
	170	300	1,90	1,80	1,70	1,60	1,55	1,50	1,45	1,42	1,38		
	300	600	1,75	1,70	1,65	1,58	1,52	1,46	1,42	1,38	1,30		
	600	1.500	1,65	1,60	1,55	1,45	1,40	1,30	1,20	1,17	1,15		
	1.500	7.000	1,60	1,55	1,50	1,40	1,35	1,25	1,15	1,05	1,04		
	7.000	14.000	—	—	1,40	1,35	1,30	1,20	1,12	1,04	1,02		
	> 14.000		—	—	—	1,33	1,28	1,15	1,10	1,00	1,00		

Mexiko Wertpapierüberträge

Preise in EUR pro Instruktion.

Intern			Extern					
Renten und Aktien			Renten			Aktien		
Von	Bis	Preis	Von	Bis	Preis	Von	Bis	Preis
Siehe "Alle Märkte" auf Seite 40			1	15	45,00	1	15	45,00
			16	35	42,00	16	60	44,00
			> 35		40,00	> 60		42,00

Bridge	
Siehe "Alle Märkte" auf Seite 40	Siehe "Alle Märkte" auf Seite 40

Depotführung

Standardpreis: EUR 2,00. Preise in Basispunkten pro Jahr.

	Depotvolumen (Mio. EUR)		Gruppendepotvolumen (Mrd. EUR)								
	Von	Bis	1 ≤ 2	2 2-6	3 6-14	4 14-22	5 22-48	6 48-90	7 90-150	8 150-220	9 > 220
Renten	0	10	14,25	13,88	13,50	13,00	12,50	12,00	11,50	10,88	10,25
	10	30	11,75	11,50	11,25	10,88	10,50	10,00	9,50	9,00	8,50
	30	75	9,75	9,38	9,00	8,63	8,25	7,88	7,50	7,00	6,50
	75	150	8,00	7,75	7,50	7,25	7,00	6,75	6,50	6,25	6,00
	> 150		7,75	7,50	7,25	7,00	6,75	6,50	6,25	6,00	5,75
Aktien	0	10	19,38	18,75	18,13	17,50	16,88	16,25	15,63	15,00	14,38
	10	30	17,50	16,88	16,25	15,63	15,00	14,38	13,75	13,13	12,50
	30	50	16,25	15,63	15,00	14,38	13,75	13,13	12,50	11,88	11,25
	50	150	15,63	15,00	14,38	13,75	13,13	12,50	11,88	11,25	10,63
	150	750	15,00	14,38	13,75	13,13	12,50	11,88	11,25	10,63	10,00
	> 750		14,38	13,75	13,13	12,50	11,88	11,25	10,63	10,00	9,38

Neuseeland

Wertpapierüberträge

Preise in EUR pro Instruktion.

Intern			Extern								
Renten und Aktien			Renten			Aktien			Fonds		
Von	Bis	Preis	Von	Bis	Preis	Von	Bis	Preis	Von	Bis	Preis
Siehe "Alle Märkte" auf Seite 40			1	15	24,00	1	15	44,00	1	15	44,00
			16	35	23,00	16	60	42,00	16	60	42,00
			36	120	22,00	> 60		40,00	> 60		40,00
			121	280	21,00						
			> 280		20,00						
Fonds			Siehe "Alle Märkte" auf Seite 40			Bridge			Nicht anwendbar		
Siehe "Alle Märkte" auf Seite 40			Siehe "Alle Märkte" auf Seite 40			Nicht anwendbar			Nicht anwendbar		

Depotführung

Standardpreis: EUR 2,00. Preise in Basispunkten pro Jahr.

	Depotvolumen (Mio. EUR)		Gruppendepotvolumen (Mrd. EUR)								
	Von	Bis	1 ≤ 2	2 2-6	3 6-14	4 14-22	5 22-48	6 48-90	7 90-150	8 150-220	9 > 220
Renten	0	30	2,40	2,38	2,36	2,34	2,30	2,26	2,23	2,20	2,18
	30	75	2,05	2,02	1,99	1,96	1,95	1,94	1,92	1,90	1,84
	75	150	1,82	1,80	1,78	1,77	1,75	1,74	1,70	1,68	1,66
	150	300	1,45	1,44	1,43	1,40	1,39	1,38	1,37	1,36	1,35
	> 300		1,42	1,40	1,38	1,36	1,35	1,33	1,32	1,30	1,30
Aktien	0	10	15,00	14,50	14,00	13,50	13,00	12,50	12,00	11,50	11,00
	10	30	14,50	14,00	13,50	13,00	12,50	12,00	11,50	11,00	10,50
	30	50	14,00	13,50	13,00	12,50	12,00	11,50	11,00	10,50	10,00
	50	150	13,50	13,00	12,50	12,00	11,50	11,00	10,50	10,00	9,50
	> 150		12,50	12,00	11,50	11,00	10,50	10,00	9,50	9,00	8,50
Fonds	0	10	15,00	14,50	14,00	13,50	13,00	12,50	12,00	11,50	11,00
	10	30	14,50	14,00	13,50	13,00	12,50	12,00	11,50	11,00	10,50
	30	50	14,00	13,50	13,00	12,50	12,00	11,50	11,00	10,50	10,00
	50	150	13,50	13,00	12,50	12,00	11,50	11,00	10,50	10,00	9,50
	> 150		12,50	12,00	11,50	11,00	10,50	10,00	9,50	9,00	8,50

Niederlande Wertpapierüberträge

Preise in EUR pro Instruktion.

Intern			Extern ¹								
Renten und Aktien			Renten			Aktien			Fonds		
Von	Bis	Preis	Von	Bis	Preis	Von	Bis	Preis	Von	Bis	Preis
Siehe "Alle Märkte" auf Seite 40			1	15	16,75	1	15	22,00	1	15	22,00
			16	35	13,50	16	60	17,90	16	60	17,90
			36	120	11,00	61	120	16,75	61	120	16,75
			121	280	10,50	121	280	15,50	121	280	15,50
			281	550	9,00	281	550	14,00	281	550	14,00
			551	1.100	8,50	551	1.100	13,50	551	1.100	13,50
			> 1.100		8,00	> 1.100		13,00	> 1.100		13,00
Fonds			Bridge			Bridge			Bridge		
Siehe "Alle Märkte" auf Seite 40			Siehe "Alle Märkte" auf Seite 40			Siehe "Alle Märkte" auf Seite 40			Siehe "Alle Märkte" auf Seite 40		

1. Auf physische Ein- und Auslieferungen von Wertpapieren wird eine Gebühr von EUR 45 pro Lieferung erhoben.

Depotführung

Standardpreis: EUR 6,00. Preise in Basispunkten pro Jahr.

	Depotvolumen (Mio. EUR)		Gruppendepotvolumen (Mrd. EUR)										
	Von	Bis	1 ≤ 2	2 2–6	3 6–14	4 14–22	5 22–48	6 48–90	7 90–150	8 150–220	9 220–300	10 300–380	11 > 380
Renten ¹	0	750	1,39	1,38	1,24	1,15	1,11	1,10	1,09	1,08	1,07	1,06	1,05
	750	2.000	1,29	1,27	1,19	1,10	0,99	0,98	0,78	0,75	0,74	0,73	0,72
	2.000	6.000	—	1,08	0,98	0,89	0,76	0,72	0,64	0,62	0,59	0,59	0,59
	6.000	15.000	—	—	0,87	0,78	0,69	0,66	0,63	0,59	0,53	0,53	0,52
	15.000	30.000	—	—	—	0,77	0,68	0,59	0,55	0,53	0,51	0,50	0,49
	30.000	60.000	—	—	—	—	0,67	0,57	0,54	0,52	0,50	0,49	0,48
	60.000	130.000	—	—	—	—	—	0,55	0,53	0,51	0,49	0,48	0,47
	130.000	200.000	—	—	—	—	—	—	0,51	0,50	0,48	0,47	0,46
	200.000	280.000	—	—	—	—	—	—	—	0,48	0,45	0,44	0,44
> 280.000		—	—	—	—	—	—	—	—	0,44	0,42	0,40	

1. Für niederländische Geldmarktinstrumente, die auf der ESES Plattform verwahrt werden, wird eine zusätzliche Gebühr von 0,47 Basispunkten erhoben.

Aktien	0	70	2,50	2,45	2,30	2,20	2,10	2,00	1,95	1,93	1,90
	70	170	2,25	2,20	2,15	2,05	1,95	1,85	1,75	1,73	1,70
	170	300	1,90	1,80	1,70	1,60	1,55	1,50	1,45	1,42	1,38
	300	600	1,75	1,70	1,65	1,58	1,52	1,46	1,42	1,38	1,30
	600	1.500	1,65	1,60	1,55	1,45	1,40	1,30	1,20	1,17	1,15
	1.500	7.000	1,60	1,55	1,50	1,40	1,35	1,25	1,15	1,05	1,04
	7.000	14.000	—	—	1,40	1,35	1,30	1,20	1,12	1,04	1,02
	> 14.000		—	—	—	1,33	1,28	1,15	1,10	1,00	1,00
Fonds	0	70	2,32	2,20	2,15	2,10	2,02	1,88	1,72	1,68	1,65
	70	170	2,07	2,04	1,99	1,95	1,87	1,73	1,57	1,52	1,50
	170	300	1,72	1,54	1,54	1,50	1,47	1,38	1,27	1,24	1,20
	300	600	1,59	1,51	1,50	1,49	1,45	1,33	1,25	1,20	1,18
	600	1.500	1,49	1,44	1,42	1,40	1,37	1,25	1,16	1,15	1,13
	1.500	7.000	1,44	1,40	1,35	1,34	1,32	1,22	1,12	0,95	0,94
	7.000	14.000	—	—	1,34	1,32	1,27	1,18	1,09	0,94	0,93
	> 14.000		—	—	—	1,30	1,25	1,13	1,07	0,93	0,92

Norwegen

Wertpapierüberträge

Preise in EUR pro Instruktion.

Intern			Extern								
Renten und Aktien			Renten			Aktien			Fonds		
Von	Bis	Preis	Von	Bis	Preis	Von	Bis	Preis	Von	Bis	Preis
Siehe "Alle Märkte" auf Seite 40			1	15	31,00	1	15	33,50	1	15	33,50
			16	35	28,00	16	60	29,00	16	60	29,00
			36	120	27,00	61	120	28,00	61	120	28,00
			121	280	26,00	121	280	27,00	121	280	27,00
			> 280		25,00	281	550	26,00	281	550	26,00
						> 550		25,00	> 550		25,00
Fonds			Bridge			Bridge			Bridge		
Siehe "Alle Märkte" auf Seite 40			Siehe "Alle Märkte" auf Seite 40			Siehe "Alle Märkte" auf Seite 40			Siehe "Alle Märkte" auf Seite 40		

Depotführung

Standardpreis: EUR 2,00. Preise in Basispunkten pro Jahr.

	Depotvolumen (Mio. EUR)		Gruppendepotvolumen (Mrd. EUR)								
	Von	Bis	1 ≤ 2	2 2-6	3 6-14	4 14-22	5 22-48	6 48-90	7 90-150	8 150-220	9 > 220
Renten	0	30	4,50	4,45	4,40	4,35	4,30	4,25	4,15	4,00	3,90
	30	75	2,45	2,35	2,29	2,25	2,20	2,15	2,12	2,10	2,00
	75	150	1,90	1,88	1,80	1,75	1,70	1,55	1,50	1,45	1,35
	150	300	1,40	1,38	1,35	1,33	1,25	1,20	1,18	1,15	1,13
	300	1.000	1,28	1,26	1,22	1,20	1,13	1,11	1,06	1,04	1,02
	> 1.000		1,25	1,22	1,19	1,15	1,10	1,08	1,05	1,03	1,00
Aktien	0	10	4,90	4,84	4,76	4,67	4,57	4,46	4,33	4,17	4,00
	10	30	4,50	4,45	4,40	4,35	4,30	4,25	4,15	4,00	3,90
	30	75	2,45	2,35	2,30	2,25	2,20	2,15	2,12	2,10	2,00
	75	300	2,00	1,94	1,88	1,81	1,74	1,67	1,60	1,53	1,45
	300	750	1,75	1,65	1,60	1,55	1,50	1,45	1,40	1,37	1,35
	> 750		1,65	1,60	1,55	1,50	1,45	1,40	1,37	1,35	1,33
Fonds	0	10	4,90	4,84	4,76	4,67	4,57	4,46	4,33	4,17	4,00
	10	30	4,50	4,45	4,40	4,35	4,30	4,25	4,15	4,00	3,90
	30	75	2,45	2,35	2,30	2,25	2,20	2,15	2,12	2,10	2,00
	75	300	2,00	1,94	1,88	1,81	1,74	1,67	1,60	1,53	1,45
	300	750	1,75	1,65	1,60	1,55	1,50	1,45	1,40	1,37	1,35
	> 750		1,65	1,60	1,55	1,50	1,45	1,40	1,37	1,35	1,33

Österreich Wertpapierüberträge

Preise in EUR pro Instruktion.

Intern			Extern								
Renten und Aktien			Renten			Aktien			Fonds		
Von	Bis	Preis	Von	Bis	Preis	Von	Bis	Preis	Von	Bis	Preis
Siehe "Alle Märkte" auf Seite 40			1	15	16,50	1	15	33,50	1	15	33,50
			16	35	13,00	16	60	29,00	16	60	29,00
			36	120	11,50	61	120	27,75	61	120	27,75
			121	280	11,00	121	280	26,50	121	280	26,50
			> 280		10,50	281	550	26,00	281	550	26,00
						> 550		24,50	> 550		24,50
Fonds			Bridge			Bridge			Bridge		
Siehe "Alle Märkte" auf Seite 40			Siehe "Alle Märkte" auf Seite 40			Siehe "Alle Märkte" auf Seite 40			Siehe "Alle Märkte" auf Seite 40		

Depotführung ¹

Standardpreis: EUR 2,00. Preise in Basispunkten pro Jahr.

Depotvolumen (Mio. EUR)	Gruppendepotvolumen (Mrd. EUR)												
	Von	Bis	1 ≤ 2	2 2-6	3 6-14	4 14-22	5 22-48	6 48-90	7 90-150	8 150-220	9 220-300	10 300-380	11 > 380
Renten	0	750	1,39	1,38	1,24	1,15	1,11	1,10	1,09	1,08	1,07	1,06	1,05
	750	2.000	1,29	1,27	1,19	1,10	0,99	0,98	0,78	0,75	0,74	0,73	0,72
	2.000	6.000	—	1,08	0,98	0,89	0,76	0,72	0,64	0,62	0,59	0,59	0,59
	6.000	15.000	—	—	0,87	0,78	0,69	0,66	0,63	0,59	0,53	0,53	0,52
	15.000	30.000	—	—	—	0,77	0,68	0,59	0,55	0,53	0,51	0,50	0,49
	30.000	60.000	—	—	—	—	0,67	0,57	0,54	0,52	0,50	0,49	0,48
	60.000	130.000	—	—	—	—	—	0,55	0,53	0,51	0,49	0,48	0,47
	130.000	200.000	—	—	—	—	—	—	0,51	0,50	0,48	0,47	0,46
	200.000	280.000	—	—	—	—	—	—	—	0,48	0,45	0,44	0,44
	> 280.000		—	—	—	—	—	—	—	—	0,44	0,42	0,40
Aktien	0	70	2,50	2,45	2,30	2,20	2,10	2,00	1,95	1,93	1,90		
	70	170	2,25	2,20	2,15	2,05	1,95	1,85	1,75	1,73	1,70		
	170	300	1,90	1,80	1,70	1,60	1,55	1,50	1,45	1,42	1,38		
	300	600	1,75	1,70	1,65	1,58	1,52	1,46	1,42	1,38	1,30		
	600	1.500	1,65	1,60	1,55	1,45	1,40	1,30	1,20	1,17	1,15		
	1.500	7.000	1,60	1,55	1,50	1,40	1,35	1,25	1,15	1,05	1,04		
	7.000	14.000	—	—	1,40	1,35	1,30	1,20	1,12	1,04	1,02		
	> 14.000		—	—	—	1,33	1,28	1,15	1,10	1,00	1,00		
Fonds	0	70	2,32	2,20	2,15	2,10	2,02	1,88	1,72	1,68	1,65		
	70	170	2,07	2,04	1,99	1,95	1,87	1,73	1,57	1,52	1,50		
	170	300	1,72	1,54	1,54	1,50	1,47	1,38	1,27	1,24	1,20		
	300	600	1,59	1,51	1,50	1,49	1,45	1,33	1,25	1,20	1,18		
	600	1.500	1,49	1,44	1,42	1,40	1,37	1,25	1,16	1,15	1,13		
	1.500	7.000	1,44	1,40	1,35	1,34	1,32	1,22	1,12	0,95	0,94		
	7.000	14.000	—	—	1,34	1,32	1,27	1,18	1,09	0,94	0,93		
	> 14.000		—	—	—	1,30	1,25	1,13	1,07	0,93	0,92		

1. Österreichischer Infrastrukturzuschlag: 0,1 B.P.

Philippinen

Wertpapierüberträge

Preise in EUR pro Instruktion.

Intern			Extern					
Renten und Aktien			Renten			Aktien		
Von	Bis	Preis	Von	Bis	Preis	Von	Bis	Preis
Siehe "Alle Märkte" auf Seite 40			1	15	32,00	1	15	32,00
			15	30	29,50	15	30	29,50
			> 30		27,00	> 30		27,00

Bridge	
Nicht anwendbar	Nicht anwendbar

Depotführung

Standardpreis: EUR 0,50 Preise in Basispunkten pro Jahr.

	Depotvolumen (Mio. EUR)		Gruppendepotvolumen (Mrd. EUR)								
	Von	Bis	1 ≤ 2	2 2-6	3 6-14	4 14-22	5 22-48	6 48-90	7 90-150	8 150-220	9 > 220
Renten	0	10	6,00	5,85	5,70	5,55	5,40	5,25	5,10	4,95	4,80
	10	30	5,75	5,60	5,45	5,30	5,15	5,00	4,85	4,70	4,55
	30	75	5,50	5,35	5,20	5,05	4,90	4,75	4,60	4,45	4,30
	75	150	5,25	5,10	4,95	4,80	4,65	4,50	4,35	4,20	4,05
	> 150		5,00	4,85	4,70	4,55	4,40	4,25	4,10	3,95	3,80
Aktien	0	10	6,00	5,85	5,70	5,55	5,40	5,25	5,10	4,95	4,80
	10	30	5,75	5,60	5,45	5,30	5,15	5,00	4,85	4,70	4,55
	30	75	5,50	5,35	5,20	5,05	4,90	4,75	4,60	4,45	4,30
	75	150	5,25	5,10	4,95	4,80	4,65	4,50	4,35	4,20	4,05
	> 150		5,00	4,85	4,70	4,55	4,40	4,25	4,10	3,95	3,80

Polen

Wertpapierüberträge

Preise in EUR pro Instruktion.

Intern			Extern								
Renten und Aktien			Renten			Aktien			Fonds		
Von	Bis	Preis	Von	Bis	Preis	Von	Bis	Preis	Von	Bis	Preis
Nicht anwendbar			1	15	95,00	1	15	96,00	1	15	96,00
			16	35	94,00	16	60	95,00	16	60	95,00
			36	120	93,00	> 60		94,00	> 60		94,00
			121	280	92,00						
			> 280		90,00						
Fonds			Bridge								
Siehe "Alle Märkte" auf Seite 40			Nicht anwendbar			Nicht anwendbar			Nicht anwendbar		

Depotführung

Standardpreis: EUR 2,00. Preise in Basispunkten pro Jahr.

	Depotvolumen (Mio. EUR)		Gruppendepotvolumen (Mrd. EUR)								
	Von	Bis	1 ≤ 2	2 2-6	3 6-14	4 14-22	5 22-48	6 48-90	7 90-150	8 150-220	9 > 220
Renten	0	30	26,00	25,90	25,75	25,60	25,45	25,25	25,05	24,80	24,55
	30	75	25,00	24,90	24,80	24,70	24,60	24,50	24,40	24,30	24,20
	75	150	24,75	24,70	24,55	24,40	24,25	24,10	23,95	23,75	23,50
	150	300	24,00	23,90	23,80	23,70	23,60	23,50	23,40	23,30	23,20
	> 300		23,60	23,55	23,50	23,45	23,40	23,30	23,20	23,10	23,00
Aktien	0	10	35,00	34,00	33,00	32,00	31,00	30,00	29,00	28,00	27,00
	10	30	34,00	33,00	32,00	31,00	30,00	29,00	28,00	27,00	26,00
	30	50	33,00	32,00	31,00	30,00	29,00	28,00	27,00	26,00	25,00
	50	300	32,00	31,00	30,00	29,00	28,00	27,00	26,00	25,00	24,25
	300	750	31,00	30,00	29,00	28,00	27,00	26,00	25,00	24,00	23,25
	> 750		30,00	29,00	28,00	27,00	26,00	25,00	24,00	23,50	23,00
Fonds	0	10	35,00	34,00	33,00	32,00	31,00	30,00	29,00	28,00	27,00
	10	30	34,00	33,00	32,00	31,00	30,00	29,00	28,00	27,00	26,00
	30	50	33,00	32,00	31,00	30,00	29,00	28,00	27,00	26,00	25,00
	50	300	32,00	31,00	30,00	29,00	28,00	27,00	26,00	25,00	24,25
	300	750	31,00	30,00	29,00	28,00	27,00	26,00	25,00	24,00	23,25
	> 750		30,00	29,00	28,00	27,00	26,00	25,00	24,00	23,50	23,00

Portugal

Wertpapierüberträge

Preise in EUR pro Instruktion.

Intern			Extern					
Renten und Aktien			Renten			Aktien		
Von	Bis	Preis	Von	Bis	Preis	Von	Bis	Preis
Siehe "Alle Märkte" auf Seite 40			1	15	23,50	1	15	40,00
			16	35	20,50	16	35	34,00
			36	120	18,50	36	120	33,00
			121	280	17,50	121	280	32,00
			> 280		17,00	281	550	31,00
						> 550		30,00

Bridge	
Siehe "Alle Märkte" auf Seite 40	Siehe "Alle Märkte" auf Seite 40

Depotführung

Standardpreis: EUR 2,00. Preise in Basispunkten pro Jahr.

	Depotvolumen (Mio. EUR)		Gruppendepotvolumen (Mrd. EUR)								
	Von	Bis	1 ≤ 2	2 2-6	3 6-14	4 14-22	5 22-48	6 48-90	7 90-150	8 150-220	9 > 220
Renten	0	30	4,00	3,95	3,89	3,85	3,83	3,80	3,75	3,50	3,10
	30	75	2,50	2,44	2,35	2,33	2,30	2,14	1,90	1,80	1,77
	75	150	2,00	1,90	1,88	1,75	1,53	1,44	1,42	1,40	1,38
	150	300	1,30	1,28	1,25	1,18	1,14	1,08	1,04	1,02	1,00
	300	1.000	1,28	1,26	1,18	1,12	1,08	1,04	1,01	1,00	0,98
	> 1.000		1,26	1,24	1,15	1,10	1,06	1,02	0,99	0,98	0,96
Aktien	0	30	4,00	3,96	3,92	3,88	3,83	3,80	3,75	3,65	3,55
	30	75	2,50	2,45	2,40	2,33	2,30	2,22	2,10	1,95	1,80
	75	150	2,00	1,94	1,88	1,82	1,75	1,68	1,60	1,52	1,42
	150	300	1,70	1,67	1,63	1,60	1,55	1,50	1,45	1,44	1,40
	300	1.500	1,68	1,65	1,55	1,54	1,48	1,46	1,44	1,42	1,38
	> 1.500		1,65	1,60	1,54	1,52	1,47	1,45	1,42	1,40	1,35

Die von Interbolsa erhobenen Gebühren werden monatlich als zusätzliche Ausgaben an die Kunden weiterbelastet.

Grenzüberschreitende Besicherung: Verpfändete Wertpapiere werden mit 4,00 Basispunkten pro Jahr belastet. CBL rechnet diese Gebühren monatlich ab.

Rumänien

Wertpapierüberträge Preise in EUR pro Instruktion.

Intern			Extern					
Renten und Aktien			Renten			Aktien		
Von	Bis	Preis	Von	Bis	Preis	Von	Bis	Preis
Siehe "Alle Märkte" auf Seite 40			1	100	30,00	Nicht anwendbar		
			100	250	25,00			
			> 250		20,00			

Bridge	
Siehe "Alle Märkte" auf Seite 40	Nicht anwendbar

Depotführung

Standardpreis: EUR 2,00. Preise in Basispunkten pro Jahr.

	Depotvolumen (Mio. EUR)		Gruppendepotvolumen (Mrd. EUR)								
	Von	Bis	1	2	3	4	5	6	7	8	9
			≤ 2	2-6	6-14	14-22	22-48	48-90	90-150	150-220	> 220
Renten	0	75	6,00	5,82	5,64	5,46	5,28	5,10	4,92	4,74	4,56
	75	150	5,60	5,42	5,24	5,06	4,88	4,70	4,52	4,34	4,16
	150	250	5,20	5,02	4,84	4,66	4,48	4,30	4,12	3,94	3,76
	> 250		4,80	4,62	4,44	4,26	4,08	3,90	3,72	3,54	3,36

Russland Wertpapierüberträge

Preise in EUR pro Instruktion.

Intern			Extern					
Renten und Aktien			Renten			Aktien		
Von	Bis	Preis	Von	Bis	Preis	Von	Bis	Preis
Siehe "Alle Märkte" auf Seite 40			1	50	50,00	1	50	60,00
			50	100	44,00	50	100	55,00
			100	250	39,00	100	250	50,00
			>250		35,00	>250		45,00

Bridge	
Siehe "Alle Märkte" auf Seite 40	Nicht anwendbar

Depotführung

Standardpreis: EUR 2,00. Preise in Basispunkten pro Jahr.

	Depotvolumen (Mio. EUR)		Gruppendepotvolumen (Mrd. EUR)								
	Von	Bis	1 ≤ 2	2 2-6	3 6-14	4 14-22	5 22-48	6 48-90	7 90-150	8 150-220	9 > 220
Renten	0	100	7,50	7,35	7,20	7,05	6,90	6,75	6,60	6,45	6,30
	100	150	7,25	7,10	6,95	6,80	6,65	6,50	6,35	6,20	6,05
	150	250	7,05	6,90	6,75	6,60	6,45	6,30	6,15	6,00	5,85
	250	500	6,85	6,70	6,55	6,40	6,25	6,10	5,95	5,80	5,65
	500	1.000	6,65	6,50	6,35	6,20	6,05	5,90	5,75	5,60	5,45
	1.000	5.000	6,45	6,30	6,15	6,00	5,85	5,70	5,55	5,40	5,25
	> 5.000		5,50	5,30	5,10	4,90	4,70	4,50	4,30	4,10	3,90
Aktien	0	75	20,00	19,25	18,50	17,75	17,00	16,25	15,50	14,75	14,00
	75	150	19,35	18,60	17,85	17,10	16,35	15,60	14,85	14,00	13,35
	150	250	18,70	17,95	17,20	16,45	15,70	14,95	14,20	13,45	12,70
	250	350	18,05	17,30	16,55	15,80	15,05	14,30	13,55	12,80	12,05
	350	500	17,40	16,65	15,90	15,15	14,40	13,65	12,90	12,15	11,40
	500	1.000	16,75	16,00	15,25	14,50	13,75	13,00	12,25	11,50	10,75
	> 1.000		16,00	15,35	14,60	13,85	13,00	12,35	11,60	10,85	10,00

Schweden

Wertpapierüberträge

Preise in EUR pro Instruktion.

Intern			Extern								
Renten und Aktien			Renten			Aktien			Fonds		
Von	Bis	Preis	Von	Bis	Preis	Von	Bis	Preis	Von	Bis	Preis
Siehe "Alle Märkte" auf Seite 40			1	15	24,00	1	15	40,00	1	15	40,00
			16	35	23,00	16	35	34,00	16	35	34,00
			36	120	22,00	36	120	33,00	36	120	33,00
			121	280	21,00	121	280	31,00	121	280	31,00
			> 280		20,00	281	550	30,50	281	550	30,50
						> 550		30,00	> 550		30,00
Fonds			Bridge								
Siehe "Alle Märkte" auf Seite 40			Siehe "Alle Märkte" auf Seite 40			Siehe "Alle Märkte" auf Seite 40			Siehe "Alle Märkte" auf Seite 40		

Depotführung

Standardpreis: EUR 2,00. Preise in Basispunkten pro Jahr.

	Depotvolumen (Mio. EUR)		Gruppendepotvolumen (Mrd. EUR)								
	Von	Bis	1 ≤ 2	2 2-6	3 6-14	4 14-22	5 22-48	6 48-90	7 90-150	8 150-220	9 > 220
Renten	0	75	1,85	1,80	1,75	1,70	1,65	1,55	1,45	1,35	1,30
	75	150	1,38	1,35	1,30	1,25	1,12	1,05	1,00	0,98	0,87
	150	500	1,22	1,14	1,10	1,02	1,00	0,98	0,95	0,90	0,82
	500	750	1,20	1,12	1,08	1,00	0,90	0,88	0,86	0,85	0,80
	750	1.500	1,15	1,08	1,05	0,95	0,88	0,84	0,83	0,82	0,78
	1.500	3.500	1,10	1,05	1,00	0,90	0,84	0,80	0,78	0,75	0,74
	> 3.500		1,04	1,02	0,95	0,85	0,82	0,78	0,75	0,73	0,72
Aktien	0	30	3,50	3,40	3,30	3,18	3,06	2,93	2,80	2,65	2,50
	30	75	3,10	3,00	2,90	2,80	2,69	2,58	2,47	2,35	2,20
	75	150	2,75	2,63	2,50	2,38	2,25	2,13	2,00	1,94	1,90
	150	300	2,38	2,25	2,22	2,15	2,10	2,05	1,95	1,92	1,88
	300	1.500	2,25	2,22	2,15	2,06	2,00	1,96	1,92	1,88	1,86
	> 1.500		2,20	2,15	2,06	2,00	1,96	1,94	1,90	1,86	1,85
	Fonds	0	30	3,50	3,40	3,30	3,18	3,06	2,93	2,80	2,65
30		75	3,10	3,00	2,90	2,80	2,69	2,58	2,47	2,35	2,20
75		150	2,75	2,63	2,50	2,38	2,25	2,13	2,00	1,94	1,90
150		300	2,38	2,25	2,22	2,15	2,10	2,05	1,95	1,92	1,88
300		1.500	2,25	2,22	2,15	2,06	2,00	1,96	1,92	1,88	1,86
> 1.500			2,20	2,15	2,06	2,00	1,96	1,94	1,90	1,86	1,85

Intern			Extern								
Renten und Aktien			Renten			Aktien			Fonds		
Von	Bis	Preis	Von	Bis	Preis	Von	Bis	Preis	Von	Bis	Preis
Siehe "Alle Märkte" auf Seite 40			1	15	23,00	1	15	20,50	1	15	20,50
			16	35	22,00	16	60	20,00	16	60	20,00
			36	120	21,00	61	120	19,50	61	120	19,50
			121	280	20,00	121	280	19,00	121	280	19,00
			281	550	19,00	281	550	18,50	281	550	18,50
			> 550		18,00	> 550		18,00	> 550		18,00
Fonds			Bridge			Bridge			Bridge		
Siehe "Alle Märkte" auf Seite 40			Siehe "Alle Märkte" auf Seite 40			Siehe "Alle Märkte" auf Seite 40			Siehe "Alle Märkte" auf Seite 40		

Depotführung

Standardpreis: EUR 2,00. Preise in Basispunkten pro Jahr.

	Depotvolumen (Mio. EUR)		Gruppendepotvolumen (Mrd. EUR)								
	Von	Bis	1 ≤ 2	2 2-6	3 6-14	4 14-22	5 22-48	6 48-90	7 90-150	8 150-220	9 > 220
Renten	0	100	1,59	1,57	1,55	1,53	1,50	1,46	1,42	1,38	1,33
	100	300	1,35	1,34	1,30	1,24	1,20	1,18	1,17	1,07	0,96
	300	750	1,14	1,12	1,07	1,04	1,00	0,98	0,92	0,90	0,87
	750	3.000	1,10	1,06	1,02	0,98	0,94	0,90	0,88	0,85	0,80
	3.000	5.000	1,08	1,04	1,00	0,90	0,85	0,82	0,75	0,73	0,72
	> 5.000		1,05	1,00	0,95	0,85	0,80	0,75	0,72	0,71	0,70
Aktien	0	50	2,60	2,56	2,52	2,48	2,43	2,38	2,33	2,25	2,12
	50	100	2,10	2,03	1,94	1,88	1,82	1,75	1,70	1,64	1,55
	100	300	2,02	1,99	1,93	1,85	1,77	1,69	1,55	1,40	1,30
	300	750	1,75	1,65	1,55	1,45	1,40	1,35	1,30	1,26	1,24
	750	2.000	1,55	1,48	1,45	1,42	1,38	1,33	1,28	1,24	1,22
	> 2.000		1,45	1,37	1,35	1,33	1,30	1,26	1,22	1,21	1,20
Fonds	0	70	2,32	2,20	2,15	2,10	2,02	1,88	1,72	1,68	1,65
	70	170	2,07	2,04	1,99	1,95	1,87	1,73	1,57	1,52	1,50
	170	300	1,72	1,54	1,54	1,50	1,47	1,38	1,27	1,24	1,20
	300	600	1,59	1,51	1,50	1,49	1,45	1,33	1,25	1,20	1,18
	600	1.500	1,49	1,44	1,42	1,40	1,37	1,25	1,16	1,15	1,13
	1.500	7.000	1,44	1,40	1,35	1,34	1,32	1,22	1,12	0,95	0,94
	7.000	14.000	—	—	1,34	1,32	1,27	1,18	1,09	0,94	0,93
	> 14.000		—	—	—	1,30	1,25	1,13	1,07	0,93	0,92

Singapur Wertpapierüberträge

Preise in EUR pro Instruktion.

Intern			Extern								
Renten und Aktien			Renten			Aktien			Fonds		
Von	Bis	Preis	Von	Bis	Preis	Von	Bis	Preis	Von	Bis	Preis
Siehe "Alle Märkte" auf Seite 40			1	50	85.00	1	50	85.00	1	50	85.00
			51	100	60.00	51	100	60.00	51	100	60.00
			101	150	50.00	101	150	50.00	101	150	50.00
			>150		40.00	>150		40.00	>150		40.00
Fonds			Bridge			Bridge			Bridge		
Siehe "Alle Märkte" auf Seite 40			Siehe "Alle Märkte" auf Seite 40			Siehe "Alle Märkte" auf Seite 40			Siehe "Alle Märkte" auf Seite 40		

Depotführung

Standardpreis: EUR 2,00. Preise in Basispunkten pro Jahr.

	Depotvolumen (Mio. EUR)		Gruppendepotvolumen (Mrd. EUR)								
	Von	Bis	1 ≤ 2	2 2-6	3 6-14	4 14-22	5 22-48	6 48-90	7 90-150	8 150-220	9 > 220
Renten	0	40	6.50	6.40	6.30	6.20	6.00	5.90	5.80	5.40	5.20
	40	150	5.20	5.15	5.10	5.05	5.00	4.95	4.90	4.85	4.80
	150	300	5.00	4.93	4.85	4.78	4.70	4.63	4.55	4.48	4.40
	300	1,000	4.40	4.35	4.30	4.25	4.20	4.15	4.08	4.00	3.95
	> 1,000		3.95	3.80	3.65	3.50	3.30	3.10	2.90	2.70	2.50
Aktien	0	100	6.50	6.40	6.30	6.20	6.00	5.90	5.80	5.40	5.15
	100	150	5.15	5.10	5.05	5.00	4.95	4.90	4.85	4.80	4.75
	150	300	4.75	4.70	4.65	4.60	4.55	4.50	4.45	4.40	4.35
	300	1,000	4.40	4.35	4.30	4.25	4.20	4.15	4.08	4.00	3.95
	> 1,000		3.95	3.80	3.65	3.50	3.30	3.10	2.90	2.70	2.50
Fonds	0	100	6.50	6.40	6.30	6.20	6.00	5.90	5.80	5.40	5.15
	100	150	5.15	5.10	5.05	5.00	4.95	4.90	4.85	4.80	4.75
	150	300	4.75	4.70	4.65	4.60	4.55	4.50	4.45	4.40	4.35
	300	1,000	4.40	4.35	4.30	4.25	4.20	4.15	4.08	4.00	3.95
	> 1,000		3.95	3.80	3.65	3.50	3.30	3.10	2.90	2.70	2.50

Slowakische Republik Wertpapierüberträge

Preise in EUR pro Instruktion.

Intern			Extern					
Renten und Aktien			Renten			Aktien		
Von	Bis	Preis	Von	Bis	Preis	Von	Bis	Preis
Siehe "Alle Märkte" auf Seite 40			1	50	25,00	1	50	25,00
			51	100	23,00	51	100	23,00
			100	200	21,00	100	200	21,00
			>200		19,00	>200		19,00

Bridge	
Siehe "Alle Märkte" auf Seite 40	Siehe "Alle Märkte" auf Seite 40

Depotführung

Standardpreis: EUR 2,00. Preise in Basispunkten pro Jahr.

	Depotvolumen (Mio. EUR)		Gruppendepotvolumen (Mrd. EUR)								
	Von	Bis	1 ≤ 2	2 2-6	3 6-14	4 14-22	5 22-48	6 48-90	7 90-150	8 150-220	9 > 220
Renten	0	10	21,00	20,90	20,80	20,70	20,66	20,60	20,50	20,40	20,20
	10	30	20,00	19,90	19,80	19,67	19,45	19,25	19,00	18,75	18,55
	30	75	19,00	18,80	18,60	18,55	18,50	18,45	18,44	18,20	18,00
	75	150	18,50	18,40	18,40	18,30	18,20	17,80	17,70	17,60	17,50
	150	500	18,25	17,90	17,60	17,45	17,42	17,35	17,25	17,17	17,15
	> 500		18,00	17,80	17,55	17,40	17,40	17,30	17,20	17,10	17,00
Aktien	0	10	25,00	24,50	24,00	23,50	23,00	22,50	22,00	21,50	21,00
	10	30	24,00	23,50	23,00	22,50	22,00	21,50	21,00	20,50	20,00
	30	50	23,00	22,50	22,00	21,50	21,00	20,50	20,00	19,50	19,00
	50	150	22,50	22,00	21,50	21,00	20,50	20,00	19,50	19,00	18,50
	> 150		21,50	21,00	20,50	20,00	19,50	19,00	18,50	18,00	17,50

Slowenien

Wertpapierüberträge

Preise in EUR pro Instruktion.

Intern			Extern					
Renten und Aktien			Renten			Aktien		
Von	Bis	Preis	Von	Bis	Preis	Von	Bis	Preis
Siehe "Alle Märkte" auf Seite 40			1	15	29,00	1	15	29,00
			16	35	27,00	16	35	27,00
			> 35		25,00	> 35		25,00

Bridge	
Siehe "Alle Märkte" auf Seite 40	Nicht anwendbar

Depotführung

Standardpreis: EUR 2,00. Preise in Basispunkten pro Jahr.

	Depotvolumen (Mio. EUR)		Gruppendepotvolumen (Mrd. EUR)								
	Von	Bis	1 ≤ 2	2 2-6	3 6-14	4 14-22	5 22-48	6 48-90	7 90-150	8 150-220	9 > 220
Renten	0	10	11,50	11,40	11,30	11,20	11,05	10,90	10,70	10,50	10,25
	10	30	10,75	10,50	10,25	10,00	9,75	9,50	9,30	9,00	8,90
	30	75	9,60	9,40	9,20	9,00	8,85	8,65	8,55	8,45	8,30
	75	150	9,00	8,85	8,70	8,55	8,40	8,30	8,20	8,10	8,05
	> 150		8,80	8,65	8,48	8,38	8,30	8,22	8,15	8,05	8,00
Aktien	0	10	11,50	11,40	11,30	11,20	11,05	10,90	10,70	10,50	10,25
	10	30	10,75	10,50	10,25	10,00	9,75	9,50	9,30	9,00	8,90
	30	75	9,60	9,40	9,20	9,00	8,85	8,65	8,55	8,45	8,30
	75	150	9,00	8,85	8,70	8,55	8,40	8,30	8,20	8,10	8,05
	> 150		8,80	8,65	8,48	8,38	8,30	8,22	8,15	8,05	8,00

Grenzüberschreitende Besicherung: Verpfändete Wertpapiere werden mit 12,00 Basispunkten pro Jahr belastet. CBL rechnet diese Gebühren monatlich ab.

Spanien

Wertpapierüberträge

Preise in EUR pro Instruktion.

Intern			Extern								
Renten und Aktien			Renten			Aktien			Fonds		
Von	Bis	Preis	Von	Bis	Preis	Von	Bis	Preis	Von	Bis	Preis
Siehe "Alle Märkte" auf Seite 40			1	15	21,00	1	15	33,50	1	15	33,50
			16	35	17,50	16	60	29,00	16	60	29,00
			36	120	16,00	61	120	27,50	61	120	27,50
			121	280	15,00	121	280	26,50	121	280	26,50
			> 280		13,50	281	550	25,00	281	550	25,00
						551	1.100	24,00	551	1.100	24,00
						> 1.100		20,00	> 1.100		20,00
Fonds			Siehe "Alle Märkte" auf Seite 40			Siehe "Alle Märkte" auf Seite 40			Siehe "Alle Märkte" auf Seite 40		
Siehe "Alle Märkte" auf Seite 40			Siehe "Alle Märkte" auf Seite 40			Siehe "Alle Märkte" auf Seite 40			Siehe "Alle Märkte" auf Seite 40		

Depotführung

Standardpreis: EUR 2,00. Preise in Basispunkten pro Jahr.

	Depotvolumen (Mio. EUR)		Gruppendepotvolumen (Mrd. EUR)								
	Von	Bis	1 ≤ 2	2 2-6	3 6-14	4 14-22	5 22-48	6 48-90	7 90-150	8 150-220	9 > 220
Renten	0	150	1,77	1,75	1,70	1,67	1,65	1,58	1,44	1,25	1,05
	150	300	1,40	1,38	1,35	1,28	1,22	1,05	0,98	0,95	0,90
	300	750	1,25	1,20	1,18	1,10	1,00	0,94	0,88	0,86	0,85
	750	1.500	1,22	1,15	1,05	0,97	0,88	0,85	0,84	0,83	0,82
	1.500	3.500	1,18	1,10	1,00	0,93	0,86	0,84	0,82	0,80	0,78
	3.500	7.500	1,16	1,08	0,95	0,88	0,84	0,82	0,80	0,78	0,77
	> 7.500		1,15	1,05	0,92	0,86	0,82	0,80	0,78	0,77	0,76
Aktien	0	50	2,25	2,20	2,15	2,10	2,04	1,98	1,91	1,83	1,70
	50	100	1,87	1,83	1,77	1,71	1,66	1,59	1,52	1,43	1,34
	100	150	1,78	1,75	1,72	1,67	1,65	1,58	1,48	1,39	1,29
	150	300	1,76	1,72	1,69	1,62	1,55	1,48	1,40	1,32	1,24
	300	750	1,53	1,48	1,43	1,37	1,32	1,27	1,21	1,18	1,15
	750	3.000	1,45	1,41	1,37	1,33	1,29	1,22	1,16	1,14	1,12
	> 3.000		1,41	1,37	1,33	1,29	1,25	1,21	1,14	1,13	1,10
Fonds	0	50	2,25	2,20	2,15	2,10	2,04	1,98	1,91	1,83	1,70
	50	100	1,87	1,83	1,77	1,71	1,66	1,59	1,52	1,43	1,34
	100	150	1,78	1,75	1,72	1,67	1,65	1,58	1,48	1,39	1,29
	150	300	1,76	1,72	1,69	1,62	1,55	1,48	1,40	1,32	1,24
	300	750	1,53	1,48	1,43	1,37	1,32	1,27	1,21	1,18	1,15
	750	3.000	1,45	1,41	1,37	1,33	1,29	1,22	1,16	1,14	1,12
	> 3.000		1,41	1,37	1,33	1,29	1,25	1,21	1,14	1,13	1,10

Die von der spanischen Aufsichtsbehörde, der Comisión Nacional del Mercado de Valores (CNMV), erhobenen Gebühren für am AIAF (Asociación de Intermediarios en Activos Financieros)-Markt notierte Wertpapiere werden als zusätzliche Ausgaben weiterbelastet. Die Gebühr beträgt 0,094 Basispunkte des Nominalbetrags der gehaltenen Wertpapiere. CBL stellt dem Kunden die entsprechenden Gebühren monatlich in Rechnung.

Grenzüberschreitende Besicherung: Für verpfändete Wertpapierbestände werden 1,80 Basispunkte jährlich belastet. CBL erhebt die Gebühren auf monatlicher Basis.

Südafrika

Wertpapierüberträge Preise in EUR pro Instruktion.

Intern			Extern					
Renten und Aktien			Renten			Aktien		
Von	Bis	Preis	Von	Bis	Preis	Von	Bis	Preis
Siehe "Alle Märkte" auf Seite 40			1	15	17,00	1	15	24,00
			16	35	13,50	16	60	21,00
			36	120	12,00	> 60		18,00
			121	280	11,50			
			> 280		11,00			

Bridge	
Siehe "Alle Märkte" auf Seite 40	Nicht anwendbar

Depotführung

Standardpreis: EUR 2,00. Preise in Basispunkten pro Jahr.

	Depotvolumen (Mio. EUR)		Gruppendepotvolumen (Mrd. EUR)								
	Von	Bis	1 ≤ 2	2 2-6	3 6-14	4 14-22	5 22-48	6 48-90	7 90-150	8 150-220	9 > 220
Renten	0	30	2,05	2,00	1,95	1,90	1,85	1,80	1,75	1,70	1,65
	30	75	1,85	1,82	1,79	1,75	1,71	1,66	1,58	1,50	1,40
	75	150	1,80	1,77	1,74	1,70	1,65	1,58	1,52	1,45	1,38
	150	300	1,70	1,65	1,60	1,55	1,50	1,45	1,40	1,35	1,34
	> 300		1,55	1,53	1,51	1,48	1,45	1,38	1,35	1,33	1,30
Aktien	0	10	2,20	2,15	2,10	2,04	1,98	1,92	1,84	1,75	1,70
	10	30	2,05	2,00	1,95	1,90	1,85	1,80	1,75	1,70	1,65
	30	50	1,90	1,85	1,82	1,72	1,62	1,58	1,52	1,48	1,45
	50	75	1,85	1,80	1,77	1,67	1,57	1,53	1,47	1,43	1,40
	75	150	1,80	1,77	1,75	1,65	1,55	1,45	1,43	1,40	1,38
	150	750	1,70	1,65	1,60	1,55	1,50	1,40	1,38	1,35	1,34
	> 750		1,55	1,53	1,51	1,48	1,45	1,38	1,35	1,33	1,30

Südkorea

Wertpapierüberträge

Preise in EUR pro Instruktion.

Intern			Extern					
Renten und Aktien			Renten			Aktien		
Von	Bis	Preis	Von	Bis	Preis	Von	Bis	Preis
Nicht anwendbar			1	25	22.00	1	25	30.00
			26	75	20.00	26	75	28.00
			> 75		18.00	> 75		26.00

Bridge	
Nicht anwendbar	Nicht anwendbar

Depotführung

Standardpreis: EUR 2,00. Preise in Basispunkten pro Jahr.

	Depotvolumen (Mio. EUR)		Gruppendepotvolumen (Mrd. EUR)								
	Von	Bis	1 ≤ 2	2 2-6	3 6-14	4 14-22	5 22-48	6 48-90	7 90-150	8 150-220	9 > 220
Renten	0	25	8.00	7.90	7.80	7.70	7.60	7.50	7.40	7.30	7.20
	25	50	7.75	7.65	7.55	7.45	7.35	7.25	7.15	7.05	6.95
	50	250	7.50	7.40	7.30	7.20	7.10	7.00	6.90	6.80	6.70
	250	500	7.25	7.15	7.05	6.95	6.85	6.75	6.65	6.55	6.45
	500	1,000	7.00	6.90	6.80	6.70	6.60	6.50	6.40	6.30	6.20
	> 1,000		6.75	6.65	6.55	6.45	6.35	6.25	6.15	6.05	5.95
Aktien	0	25	20.00	19.90	19.80	19.70	19.60	19.50	19.40	19.30	19.20
	25	50	18.75	18.65	18.55	18.45	18.35	18.25	18.15	18.05	17.95
	50	250	17.50	17.40	17.30	17.20	17.10	17.00	16.90	16.80	16.70
	250	500	16.25	16.00	15.75	15.50	15.25	15.00	14.75	14.50	14.25
	500	1,000	15.00	14.75	14.50	14.25	14.00	13.75	13.50	13.25	13.00
	> 1,000		13.75	13.50	13.25	13.00	12.75	12.50	12.25	12.00	11.75

Taiwan

Wertpapierüberträge Preise in EUR pro Instruktion.

Intern			Extern					
Renten und Aktien			Renten			Aktien		
Von	Bis	Preis	Von	Bis	Preis	Von	Bis	Preis
Siehe "Alle Märkte" auf Seite 40			1	25	20,00	Nicht anwendbar		
			26	50	15,00			
			> 50		10,00			
						Bridge		
			Nicht anwendbar			Nicht anwendbar		

Depotführung

Standardpreis: EUR 0,10. Preise in Basispunkten pro Jahr.

	Depotvolumen (Mio. EUR)		Gruppendepotvolumen (Mrd. EUR)								
	Von	Bis	1	2	3	4	5	6	7	8	9
			≤ 2	2–6	6–14	14–22	22–48	48–90	90–150	150–220	> 220
Renten	0	25	4,50	4,42	4,34	4,26	4,18	4,10	4,02	3,94	3,86
	25	50	4,41	4,33	4,25	4,17	4,09	4,01	3,93	3,85	3,77
	50	100	4,32	4,24	4,16	4,08	4,00	3,92	3,84	3,76	3,68
	100	300	4,23	4,15	4,07	3,99	3,91	3,83	3,75	3,67	3,59
	> 300		4,14	4,06	3,98	3,90	3,82	3,74	3,66	3,58	3,50

Thailand

Wertpapierüberträge

Preise in EUR pro Instruktion.

Intern			Extern								
Renten und Aktien			Renten			Aktien			Fonds		
Von	Bis	Preis	Von	Bis	Preis	Von	Bis	Preis	Von	Bis	Preis
Siehe "Alle Märkte" auf Seite 40			1	25	40,00	1	25	40,00	1	25	40,00
			26	75	35,00	26	75	35,00	26	75	35,00
			> 75		30,00	> 75		30,00	> 75		30,00
Fonds			Nicht anwendbar			Nicht anwendbar			Nicht anwendbar		
Siehe "Alle Märkte" auf Seite 40											

Depotführung

Standardpreis: EUR 0,10. Preise in Basispunkten pro Jahr.

	Depotvolumen (Mio. EUR)		Gruppendepotvolumen (Mrd. EUR)								
	Von	Bis	1 ≤ 2	2 2–6	3 6–14	4 14–22	5 22–48	6 48–90	7 90–150	8 150–220	9 > 220
Renten	0	25	9,00	8,90	8,80	8,70	8,60	8,50	8,40	8,30	8,20
	25	50	8,60	8,50	8,40	8,30	8,20	8,10	8,00	7,90	7,80
	50	250	8,20	8,10	8,00	7,90	7,80	7,70	7,60	7,50	7,40
	> 250		7,80	7,70	7,60	7,50	7,40	7,30	7,20	7,10	7,00
Aktien	0	25	20,00	19,75	19,50	19,25	19,00	18,75	18,50	18,25	18,00
	25	50	18,50	18,25	18,00	17,75	17,50	17,25	17,00	16,75	16,50
	50	250	16,25	16,00	15,75	15,50	15,25	15,00	14,75	14,50	14,25
	250	500	13,50	13,25	13,00	12,75	12,50	12,25	12,00	11,75	11,50
	> 500		10,00	9,75	9,50	9,25	9,00	8,75	8,50	8,25	8,00
Fonds	0	25	20,00	19,75	19,50	19,25	19,00	18,75	18,50	18,25	18,00
	25	50	18,50	18,25	18,00	17,75	17,50	17,25	17,00	16,75	16,50
	50	250	16,25	16,00	15,75	15,50	15,25	15,00	14,75	14,50	14,25
	250	500	13,50	13,25	13,00	12,75	12,50	12,25	12,00	11,75	11,50
	> 500		10,00	9,75	9,50	9,25	9,00	8,75	8,50	8,25	8,00

Tschechische Republik

Wertpapierüberträge

Preise in EUR pro Instruktion.

Intern			Extern								
Renten und Aktien			Renten			Aktien			Fonds		
Von	Bis	Preis	Von	Bis	Preis	Von	Bis	Preis	Von	Bis	Preis
Siehe "Alle Märkte" auf Seite 40			1	15	29,00	1	15	29,00	1	15	29,00
			16	35	27,00	16	60	27,00	16	60	27,00
			> 35		25,00	61	120	26,00	61	120	26,00
						> 120		25,00	> 120		25,00
Fonds			Bridge			Nicht anwendbar			Nicht anwendbar		
Siehe "Alle Märkte" auf Seite 40			Siehe "Alle Märkte" auf Seite 40								

Depotführung

Standardpreis: EUR 2,00. Preise in Basispunkten pro Jahr.

	Depotvolumen (Mio. EUR)		Gruppendepotvolumen (Mrd. EUR)								
	Von	Bis	1 ≤ 2	2 2-6	3 6-14	4 14-22	5 22-48	6 48-90	7 90-150	8 150-220	9 > 220
Renten	0	10	11,50	11,40	11,30	11,20	11,05	10,90	10,70	10,50	10,25
	10	30	10,75	10,50	10,25	10,00	9,75	9,50	9,30	9,00	8,90
	30	75	9,60	9,40	9,20	9,00	8,85	8,65	8,55	8,45	8,30
	75	150	9,00	8,85	8,70	8,55	8,40	8,30	8,20	8,10	8,05
	> 150		8,80	8,65	8,48	8,38	8,30	8,22	8,15	8,05	8,00
Aktien	0	10	15,45	15,05	14,65	14,20	13,75	13,25	12,70	12,10	11,50
	10	30	14,25	14,00	13,50	13,00	12,50	11,95	11,50	11,00	10,50
	30	50	14,00	13,50	13,00	12,50	12,00	11,50	11,00	10,50	10,00
	50	300	13,50	13,00	12,50	12,00	11,50	11,00	10,50	10,00	9,50
	300	750	13,00	12,50	12,00	11,50	11,00	10,50	10,00	9,50	9,00
	> 750		12,50	12,00	11,50	11,00	10,50	10,00	9,50	9,00	8,50
Fonds	0	10	15,45	15,05	14,65	14,20	13,75	13,25	12,70	12,10	11,50
	10	30	14,25	14,00	13,50	13,00	12,50	11,95	11,50	11,00	10,50
	30	50	14,00	13,50	13,00	12,50	12,00	11,50	11,00	10,50	10,00
	50	300	13,50	13,00	12,50	12,00	11,50	11,00	10,50	10,00	9,50
	300	750	13,00	12,50	12,00	11,50	11,00	10,50	10,00	9,50	9,00
	> 750		12,50	12,00	11,50	11,00	10,50	10,00	9,50	9,00	8,50

Türkei

Wertpapierüberträge

Preise in EUR pro Instruktion.

Intern ¹			Extern					
Renten und Aktien			Renten			Aktien		
Von	Bis	Preis	Von	Bis	Preis	Von	Bis	Preis
Siehe "Alle Märkte" auf Seite 40			1	25	30	1	25	36
			26	75	28	26	75	34
			76	150	26	76	150	32
			> 150		24	> 150		30

Bridge	
Nicht anwendbar	Nicht anwendbar

1. Marktinfrastrukturzuschlag: EUR 16,00.

Depotführung

Standardpreis: EUR 2,00. Preise in Basispunkten pro Jahr.

	Depotvolumen (Mio. EUR)		Gruppendepotvolumen (Mrd. EUR)								
	Von	Bis	1 ≤ 2	2 2-6	3 6-14	4 14-22	5 22-48	6 48-90	7 90-150	8 150-220	9 > 220
Renten	0	100	8,00	7,70	7,40	7,10	6,80	6,50	6,20	5,90	5,60
	100	250	7,90	7,60	7,30	7,00	6,70	6,40	6,10	5,80	5,50
	250	500	7,80	7,50	7,20	6,90	6,60	6,30	6,00	5,70	5,40
	500	1.000	7,70	7,40	7,10	6,80	6,50	6,20	5,90	5,60	5,30
	1.000	1.500	7,60	7,30	7,00	6,70	6,40	6,10	5,80	5,50	5,20
	> 1.500		7,50	7,20	6,90	6,60	6,30	6,00	5,70	5,40	5,10
Aktien	0	10	15,00	14,50	14,00	13,50	13,00	12,50	12,00	11,50	11,00
	10	30	14,50	14,00	13,50	13,00	12,50	12,00	11,50	11,00	10,50
	30	50	14,00	13,50	13,00	12,50	12,00	11,50	11,00	10,50	10,00
	50	150	13,50	13,00	12,50	12,00	11,50	11,00	10,50	10,00	9,50
	150	750	13,00	12,50	12,00	11,50	11,00	10,50	10,00	9,50	9,00
	> 750		12,50	12,00	11,50	11,00	10,50	10,00	9,50	9,00	8,50

Ungarn

Wertpapierüberträge

Preise in EUR pro Instruktion.

Intern			Extern					
Renten und Aktien			Renten			Aktien		
Von	Bis	Preis	Von	Bis	Preis	Von	Bis	Preis
Siehe "Alle Märkte" auf Seite 40			1	15	54,00	1	15	55,00
			16	35	52,00	16	60	53,00
			> 35		50,00	> 60		50,00

Bridge	
Siehe "Alle Märkte" auf Seite 40	Nicht anwendbar

Depotführung

Standardpreis: EUR 2,00. Preise in Basispunkten pro Jahr.

	Depotvolumen (Mio. EUR)		Gruppendepotvolumen (Mrd. EUR)								
	Von	Bis	1 ≤ 2	2 2-6	3 6-14	4 14-22	5 22-48	6 48-90	7 90-150	8 150-220	9 > 220
Renten	0	30	15,50	15,45	15,40	15,35	15,30	15,20	15,15	15,00	14,80
	30	75	12,60	12,58	12,56	12,55	12,53	12,50	12,45	12,40	12,30
	75	150	10,00	9,90	9,75	9,60	9,45	9,30	9,00	8,90	8,75
	150	300	9,00	8,90	8,80	8,70	8,60	8,50	8,35	8,15	8,08
	300	1.000	8,80	8,65	8,60	8,42	8,40	8,22	8,18	8,08	8,05
	> 1.000		8,70	8,58	8,55	8,40	8,38	8,18	8,12	8,06	8,00
Aktien	0	10	15,60	15,55	15,50	15,45	15,40	15,30	15,25	15,10	14,90
	10	30	15,50	15,45	15,40	15,35	15,30	15,25	15,20	15,05	14,80
	30	50	13,70	13,50	13,30	13,10	12,90	12,75	12,50	12,45	12,40
	50	300	13,20	13,00	12,65	12,55	12,53	12,50	12,45	12,40	12,30
	300	750	13,00	12,50	12,00	11,50	11,00	10,50	10,00	9,70	9,50
	> 750		12,50	12,00	11,50	11,00	10,50	10,00	9,50	9,20	9,00

Uruguay

Wertpapierüberträge

Preise in EUR pro Instruktion.

Intern			Extern					
Renten und Aktien			Renten			Aktien		
Von	Bis	Preis	Von	Bis	Preis	Von	Bis	Preis
Siehe "Alle Märkte" auf Seite 40			1	15	60,00	Nicht anwendbar		
			16	35	54,00			
			> 35		50,00			
						Nicht anwendbar		
						Nicht anwendbar		

Depotführung

Standardpreis: Preise in Basispunkten pro Jahr.

	Depotvolumen (Mio. EUR)		Gruppendepotvolumen (Mrd. EUR)								
	Von	Bis	1	2	3	4	5	6	7	8	9
			≤ 2	2-6	6-14	14-22	22-48	48-90	90-150	150-220	> 220
Renten	0	10	15,25	15,00	14,75	14,50	14,20	13,90	13,60	13,30	13,00
	10	30	14,25	14,13	14,00	13,75	13,50	13,25	13,00	12,75	12,50
	30	75	12,85	12,75	12,65	12,55	12,45	12,35	12,25	12,13	12,00
	75	150	12,75	12,63	12,50	12,38	12,25	12,13	12,00	11,75	11,50
	> 150		12,25	12,13	12,00	11,88	11,75	11,63	11,50	11,25	11,00

Vereinigtes Königreich Wertpapierüberträge¹ Preise in EUR pro Instruktion.

Intern			Extern 2, 3								
Renten und Aktien			Renten			Aktien			Fonds		
Von	Bis	Preis	Von	Bis	Preis	Von	Bis	Preis	Von	Bis	Preis
Siehe "Alle Märkte" auf Seite 40			1	15	17,00	1	15	15,00	1	15	15,00
			16	35	13,00	16	60	13,00	16	60	13,00
			36	120	11,50	61	120	12,00	61	120	12,00
			121	280	10,50	121	280	11,00	121	280	11,00
			> 280		10,00	281	550	9,80	281	550	9,80
						551	1.100	9,60	551	1.100	9,60
						> 1.100		9,20	> 1.100		9,20
Fonds			Bridge ⁴								
Siehe "Alle Märkte" auf Seite 40			Siehe "Alle Märkte" auf Seite 40			Siehe "Alle Märkte" auf Seite 40			Siehe "Alle Märkte" auf Seite 40		

1. Rückforderung der Stempelsteuer pro Erstattung: EUR 35
2. Für Wertpapiersendungen für die Hinterlegung effektiver Stücke wird eine Gebühr von GBP 50 pro Lieferung erhoben.
3. Für die Hinterlegung effektiver Stücke wird eine Gebühr von GBP 50 erhoben.
4. Gilt nur für Aktien, auf die keine UK-Stempelsteuer (SDRT) erhoben wird.

Depotführung Standardpreis: EUR 2,00. Preise in Basispunkten pro Jahr.

Depotvolumen (Mio. EUR)	Gruppendepotvolumen (Mrd. EUR)											
	1	2	3	4	5	6	7	8	9	10	11	
Von Bis	≤ 2	2-6	6-14	14-22	22-48	48-90	90-150	150-220	220-300	300-380	> 380	
Renten	0 750	1,39	1,38	1,24	1,15	1,11	1,10	1,09	1,08	1,07	1,06	1,05
	750 2.000	1,29	1,27	1,19	1,10	0,99	0,98	0,78	0,75	0,74	0,73	0,72
	2.000 6.000	—	1,08	0,98	0,89	0,76	0,72	0,64	0,62	0,59	0,59	0,59
	6.000 15.000	—	—	0,87	0,78	0,69	0,66	0,63	0,59	0,53	0,53	0,52
	15.000 30.000	—	—	—	0,77	0,68	0,59	0,55	0,53	0,51	0,50	0,49
	30.000 60.000	—	—	—	—	0,67	0,57	0,54	0,52	0,50	0,49	0,48
	60.000 130.000	—	—	—	—	—	0,55	0,53	0,51	0,49	0,48	0,47
	130.000 200.000	—	—	—	—	—	—	0,51	0,50	0,48	0,47	0,46
	200.000 280.000	—	—	—	—	—	—	—	0,48	0,45	0,44	0,44
	> 280.000	—	—	—	—	—	—	—	—	0,44	0,42	0,40
Aktien	0 70	2,50	2,45	2,30	2,20	2,10	2,00	1,95	1,93	1,90		
	70 170	2,25	2,20	2,15	2,05	1,95	1,85	1,75	1,73	1,70		
	170 300	1,90	1,80	1,70	1,60	1,55	1,50	1,45	1,42	1,38		
	300 600	1,75	1,70	1,65	1,58	1,52	1,46	1,42	1,38	1,30		
	600 1.500	1,65	1,60	1,55	1,45	1,40	1,30	1,20	1,17	1,15		
	1.500 7.000	1,60	1,55	1,50	1,40	1,35	1,25	1,15	1,05	1,04		
	7.000 14.000	—	—	1,40	1,35	1,30	1,20	1,12	1,04	1,02		
	> 14.000	—	—	—	1,33	1,28	1,15	1,10	1,00	1,00		
Fonds	0 70	2,32	2,20	2,15	2,10	2,02	1,88	1,72	1,68	1,65		
	70 170	2,07	2,04	1,99	1,95	1,87	1,73	1,57	1,52	1,50		
	170 300	1,72	1,54	1,54	1,50	1,47	1,38	1,27	1,24	1,20		
	300 600	1,59	1,51	1,50	1,49	1,45	1,33	1,25	1,20	1,18		
	600 1.500	1,49	1,44	1,42	1,40	1,37	1,25	1,16	1,15	1,13		
	1.500 7.000	1,44	1,40	1,35	1,34	1,32	1,22	1,12	0,95	0,94		
	7.000 14.000	—	—	1,34	1,32	1,27	1,18	1,09	0,94	0,93		
	> 14.000	—	—	—	1,30	1,25	1,13	1,07	0,93	0,92		

Vereinigte Staaten von Amerika

Wertpapierüberträge Preise in EUR pro Instruktion.

Intern			Extern ^{1 2}								
Renten und Aktien			Renten			Aktien			Fonds		
Von	Bis	Preis	Von	Bis	Preis	Von	Bis	Preis	Von	Bis	Preis
Siehe "Alle Märkte" auf Seite 40			1	35	11,00	1	15	8,50	1	15	8,50
			36	120	8,50	16	60	6,20	16	60	6,20
			121	550	6,50	61	120	5,50	61	120	5,50
			551	1.100	5,20	121	280	5,05	121	280	5,05
			1.101	2.500	4,70	281	550	4,75	281	550	4,75
			> 2.500		4,50	551	1.100	4,50	551	1.100	4,50
						1.101	2.500	4,45	1.101	2.500	4,45
			2.501	5.000	4,40	2.501	5.000	4,40	2.501	5.000	4,40
						> 5.000		4,20	> 5.000		4,20
Fonds			Bridge								
Siehe "Alle Märkte" auf Seite 40			Siehe "Alle Märkte" auf Seite 40			Siehe "Alle Märkte" auf Seite 40			Siehe "Alle Märkte" auf Seite 40		

1. Für Wertpapiersendungen für die Hinterlegung effektiver Stücke wird eine Gebühr von EUR 30 pro Lieferung erhoben.
2. Für die Hinterlegung effektiver Stücke wird eine Gebühr von EUR 25 erhoben.

Depotführung

Standardpreis: EUR 2,00. Preise in Basispunkten pro Jahr.

Depotvolumen (Mio. EUR)	Gruppendepotvolumen (Mrd. EUR)												
	Von	Bis	1 ≤ 2	2 2-6	3 6-14	4 14-22	5 22-48	6 48-90	7 90-150	8 150-220	9 220-300	10 300-380	11 > 380
Renten	0	750	1,39	1,38	1,24	1,15	1,11	1,10	1,09	1,08	1,07	1,06	1,05
	750	2.000	1,29	1,27	1,19	1,10	0,99	0,98	0,78	0,75	0,74	0,73	0,72
	2.000	6.000	—	1,08	0,98	0,89	0,76	0,72	0,64	0,62	0,59	0,59	0,59
	6.000	15.000	—	—	0,87	0,78	0,69	0,66	0,63	0,59	0,53	0,53	0,52
	15.000	30.000	—	—	—	0,77	0,68	0,59	0,55	0,53	0,51	0,50	0,49
	30.000	60.000	—	—	—	—	0,67	0,57	0,54	0,52	0,50	0,49	0,48
	60.000	130.000	—	—	—	—	—	0,55	0,53	0,51	0,49	0,48	0,47
	130.000	200.000	—	—	—	—	—	—	0,51	0,50	0,48	0,47	0,46
	200.000	280.000	—	—	—	—	—	—	—	0,48	0,45	0,44	0,44
> 280.000		—	—	—	—	—	—	—	—	0,44	0,42	0,40	
Aktien	0	70	2,50	2,45	2,30	2,20	2,10	2,00	1,95	1,93	1,90		
	70	170	2,25	2,20	2,15	2,05	1,95	1,85	1,75	1,73	1,70		
	170	300	1,90	1,80	1,70	1,60	1,55	1,50	1,45	1,42	1,38		
	300	600	1,75	1,70	1,65	1,58	1,52	1,46	1,42	1,38	1,30		
	600	1.500	1,65	1,60	1,55	1,45	1,40	1,30	1,20	1,17	1,15		
	1.500	7.000	1,60	1,55	1,50	1,40	1,35	1,25	1,15	1,05	1,04		
	7.000	14.000	—	—	1,40	1,35	1,30	1,20	1,12	1,04	1,02		
	> 14.000		—	—	—	1,33	1,28	1,15	1,10	1,00	1,00		
Fonds	0	70	2,32	2,20	2,15	2,10	2,02	1,88	1,72	1,68	1,65		
	70	170	2,07	2,04	1,99	1,95	1,87	1,73	1,57	1,52	1,50		
	170	300	1,72	1,54	1,54	1,50	1,47	1,38	1,27	1,24	1,20		
	300	600	1,59	1,51	1,50	1,49	1,45	1,33	1,25	1,20	1,18		
	600	1.500	1,49	1,44	1,42	1,40	1,37	1,25	1,16	1,15	1,13		
	1.500	7.000	1,44	1,40	1,35	1,34	1,32	1,22	1,12	0,95	0,94		
	7.000	14.000	—	—	1,34	1,32	1,27	1,18	1,09	0,94	0,93		
	> 14.000		—	—	—	1,30	1,25	1,13	1,07	0,93	0,92		

Zypern

Wertpapierüberträge Preise in EUR pro Instruktion.

Intern			Extern					
Renten und Aktien			Renten			Aktien		
Von	Bis	Preis	Von	Bis	Preis	Von	Bis	Preis
Siehe "Alle Märkte" auf Seite 40			1	15	64,00	1	15	95,00
			16	35	63,00	16	60	85,00
			36	120	58,00	61	120	74,00
			121	280	57,00	121	280	72,00
			> 280		56,00	281	550	70,00
						> 550		67,50

Bridge	
Nicht anwendbar	Nicht anwendbar

Depotführung

Standardpreis: EUR 2,00. Preise in Basispunkten pro Jahr.

	Depotvolumen (Mio. EUR)		Gruppendepotvolumen (Mrd. EUR)								
	Von	Bis	1 ≤ 2	2 2-6	3 6-14	4 14-22	5 22-48	6 48-90	7 90-150	8 150-220	9 > 220
Renten	0	100	6,00	5,90	5,75	5,65	5,55	5,40	5,20	4,90	4,44
	100	300	5,50	5,44	5,40	5,28	5,22	4,90	4,60	4,40	4,30
	300	750	5,25	5,22	5,20	5,00	4,80	4,60	4,40	4,20	4,05
	750	1.500	5,10	5,00	4,90	4,80	4,20	4,16	4,14	4,12	4,00
	1.500	3.000	5,00	4,90	4,70	4,50	4,15	4,10	4,00	3,90	3,88
	3.000	5.000	4,90	4,80	4,65	4,45	4,12	4,05	3,90	3,80	3,70
	> 5.000		4,70	4,60	4,60	4,40	4,10	4,00	3,80	3,60	3,50
Aktien	0	30	40,00	39,00	38,00	37,00	35,90	34,75	33,55	32,30	31,00
	30	75	35,00	34,00	33,00	32,00	31,00	30,00	28,75	27,50	26,00
	75	150	34,00	33,00	32,00	31,00	30,00	28,75	27,50	26,25	25,00
	150	300	33,00	32,00	31,00	30,00	28,00	27,00	26,00	25,00	24,00
	300	1.500	32,00	31,00	30,00	28,00	27,00	26,00	25,00	24,00	23,00
	> 1.500		26,00	25,50	25,00	24,50	24,00	23,00	22,00	21,00	20,00

Leerseite

Kontakt

www.clearstream.com

Veröffentlicht von

Clearstream Banking Luxembourg

Clearstream Banking SA
42 Avenue JF Kennedy
L-1855 Luxembourg

Postanschrift:

Clearstream Banking
L-2967 Luxembourg

August 2003

Dokumentnummer: 6210

Clearstream Banking Frankfurt

Clearstream Banking AG, Frankfurt
Mergenthalerallee 61
D - 65760 Eschborn
Deutschland

Postanschrift

Clearstream Banking AG, Frankfurt
D - 60485 Frankfurt/Main
Deutschland